



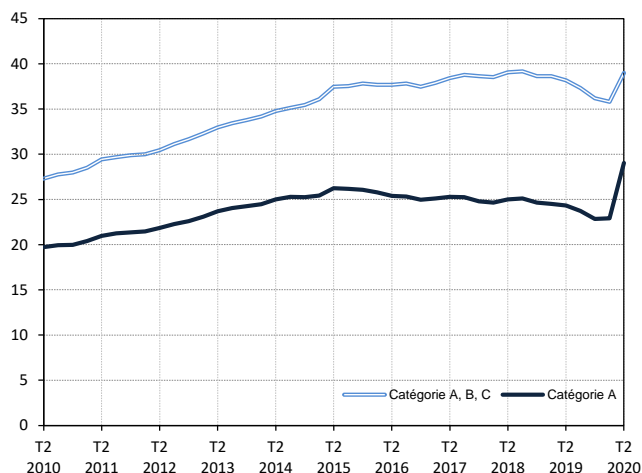
DEMANDEURS D'EMPLOI INSCRITS À PÔLE EMPLOI DANS LA MÉTROPOLE TOULON PROVENCE MÉDITERRANÉE AU DEUXIÈME TRIMESTRE 2020

Au deuxième trimestre 2020, dans la métropole Toulon Provence Méditerranée, le nombre de demandeurs d'emploi tenus de rechercher un emploi et sans activité (catégorie A) s'établit en moyenne sur le trimestre à 29 030. Ce nombre augmente de 26,8 % sur un trimestre (soit +6 130 personnes) et de 19,3 % sur un an. En Provence-Alpes-Côte d'Azur, ce nombre augmente de 25,2 % sur un trimestre (+21,9 % sur un an).

Dans la métropole Toulon Provence Méditerranée, le nombre de demandeurs d'emploi tenus de rechercher un emploi, ayant ou non exercé une activité (catégories A, B, C) s'établit en moyenne à 38 980 au deuxième trimestre 2020. Ce nombre augmente de 8,9 % sur un trimestre (soit +3 190 personnes) et de 2,1 % sur un an. En Provence-Alpes-Côte d'Azur, ce nombre augmente de 8,1 % sur un trimestre (+4,8 % sur un an).

Demandeurs d'emploi en catégories A et A, B, C dans la métropole Toulon Provence Méditerranée

En milliers, données corrigées des variations saisonnières et des jours ouvrables (CVS-CJO)



Source : Pôle emploi-Dares, STMT, traitements Dares.

Demandeurs d'emploi par catégorie

Données CVS-CJO

	Effectif			Évolution (en %) sur	
	2e trim. 2019	1er trim. 2020	2e trim. 2020	un trimestre*	un an**
Métropole Toulon Provence Méditerranée					
Inscrits tenus de rechercher un emploi, sans emploi (catégorie A)	24 330	22 900	29 030	+26,8	+19,3
Inscrits tenus de rechercher un emploi, en activité réduite courte (catégorie B)	5 050	5 070	4 130	-18,5	-18,2
Inscrits tenus de rechercher un emploi, en activité réduite longue (catégorie C)	8 810	7 820	5 820	-25,6	-33,9
Ensemble des inscrits tenus de rechercher un emploi (catégories A, B, C)	38 190	35 790	38 980	+8,9	+2,1
Inscrits non tenus de rechercher un emploi, sans emploi (catégorie D)	2 350	2 290	2 340	+2,2	-0,4
Inscrits non tenus de rechercher un emploi, en emploi (catégorie E)	3 070	2 920	2 610	-10,6	-15,0
Ensemble des inscrits (catégories A, B, C, D, E)	43 610	41 000	43 940	+7,2	+0,8
Région Provence-Alpes-Côte d'Azur					
Inscrits tenus de rechercher un emploi, sans emploi (catégorie A)	318 290	309 750	387 930	+25,2	+21,9
Inscrits tenus de rechercher un emploi, en activité réduite courte (catégorie B)	63 810	65 230	53 680	-17,7	-15,9
Inscrits tenus de rechercher un emploi, en activité réduite longue (catégorie C)	114 470	106 400	78 740	-26,0	-31,2
Ensemble des inscrits tenus de rechercher un emploi (catégories A, B, C)	496 570	481 380	520 360	+8,1	+4,8
Inscrits non tenus de rechercher un emploi, sans emploi (catégorie D)	24 610	24 910	25 550	+2,6	+3,8
Inscrits non tenus de rechercher un emploi, en emploi (catégorie E)	34 900	35 680	33 510	-6,1	-4,0
Ensemble des inscrits (catégories A, B, C, D, E)	556 090	541 970	579 420	+6,9	+4,2

* variation par rapport au trimestre précédent, en %.

** variation par rapport au même trimestre de l'année précédente, en %.

En raison de la gestion des arrondis, les totaux peuvent très légèrement différer de la somme de leurs sous-totaux.

Source : Pôle emploi-Dares, STMT, traitements Dares.

Avertissement : le nombre de demandeurs d'emploi inscrits à Pôle emploi a été affecté au 2^e trimestre 2020 par la crise sanitaire du Covid-19. L'évolution du nombre de demandeurs d'emploi a été très contrastée entre les mois d'avril, de mai et de juin. Les résultats en moyenne trimestrielle présentés dans cette publication ne permettent pas d'en rendre compte. C'est la raison pour laquelle, afin d'éclairer la situation sur le marché du travail durant la crise sanitaire, la Direccte apporte en complément, dans une publication spécifique, des précisions sur les évolutions intervenues sur le seul mois de juin.

Les évolutions d'un mois sur l'autre du nombre de demandeurs d'emploi sont souvent très volatiles et parfois difficiles à interpréter, de sorte qu'il convient généralement de privilégier les évolutions trimestrielles. Néanmoins, compte tenu du caractère inhabituel de la situation actuelle, les données mensuelles permettent de fournir des indications sur l'ampleur du choc en cours.

La situation des demandeurs d'emploi est déterminée à la fin de chaque mois. Dans cette publication, les nombres de demandeurs d'emploi en catégories A, B, C sont obtenus en faisant la moyenne sur le trimestre.

Une [documentation](#) fournit des éléments d'aide à l'interprétation des séries sur les demandeurs d'emploi.

Les données publiées concernent les demandeurs d'emploi inscrits à Pôle emploi. La notion de demandeurs d'emploi est différente de celle de chômeurs au sens du Bureau international du travail (BIT). Au-delà des évolutions du marché du travail, différents facteurs peuvent davantage affecter les données relatives aux demandeurs d'emploi : modifications des règles d'indemnisation ou d'accompagnement des demandeurs d'emploi, changements de procédure, incidents, etc.

Un [document](#) présente les principaux changements de procédure et incidents ayant affecté les statistiques de demandeurs d'emploi depuis 2011.

L'ensemble des définitions et concepts figurent dans la [documentation méthodologique](#) en ligne.

Demandeurs d'emploi en catégorie A par sexe et âge

Données CVS-CJO

	Effectif			Évolution (en %) sur	
	2e trim. 2019	1er trim. 2020	2e trim. 2020	un trimestre*	un an**
Hommes	12 620	11 600	15 330	+32,2	+21,5
Femmes	11 710	11 300	13 690	+21,2	+16,9
Moins de 25 ans	3 410	3 210	4 280	+33,3	+25,5
Hommes	1 790	1 630	2 240	+37,4	+25,1
Femmes	1 620	1 580	2 040	+29,1	+25,9
Entre 25 et 49 ans	14 100	13 440	17 140	+27,5	+21,6
Hommes	7 210	6 790	9 000	+32,5	+24,8
Femmes	6 890	6 650	8 140	+22,4	+18,1
50 ans ou plus	6 820	6 250	7 600	+21,6	+11,4
Hommes	3 620	3 180	4 090	+28,6	+13,0
Femmes	3 200	3 070	3 510	+14,3	+9,7
Métropole Toulon Provence Méditerranée	24 330	22 900	29 030	+26,8	+19,3

* variation par rapport au trimestre précédent, en %

Source : Pôle emploi-Dares, STMT, traitements Dares.

** variation par rapport au même trimestre de l'année précédente, en %

En raison de la gestion des arrondis, les totaux peuvent très légèrement différer de la somme de leurs sous-totaux.

Demandeurs d'emploi en catégories A, B, C par sexe et âge

Données CVS-CJO

	Effectif			Évolution (en %) sur	
	2e trim. 2019	1er trim. 2020	2e trim. 2020	un trimestre*	un an**
Hommes	18 760	17 230	19 340	+12,2	+3,1
Femmes	19 420	18 570	19 640	+5,8	+1,1
Moins de 25 ans	5 110	4 670	5 340	+14,3	+4,5
Hommes	2 550	2 250	2 680	+19,1	+5,1
Femmes	2 560	2 420	2 660	+9,9	+3,9
Entre 25 et 49 ans	22 720	21 430	23 310	+8,8	+2,6
Hommes	11 190	10 440	11 610	+11,2	+3,8
Femmes	11 530	10 990	11 700	+6,5	+1,5
50 ans ou plus	10 350	9 700	10 330	+6,5	-0,2
Hommes	5 020	4 540	5 050	+11,2	+0,6
Femmes	5 330	5 160	5 280	+2,3	-0,9
Métropole Toulon Provence Méditerranée	38 190	35 790	38 980	+8,9	+2,1

* variation par rapport au trimestre précédent, en %

Source : Pôle emploi-Dares, STMT, traitements Dares.

** variation par rapport au même trimestre de l'année précédente, en %

En raison de la gestion des arrondis, les totaux peuvent très légèrement différer de la somme de leurs sous-totaux.

Ancienneté en catégories A, B, C des demandeurs d'emploi

Données CVS-CJO

	Effectif			Évolution (en % et point) sur	
	2e trim. 2019	1er trim. 2020	2e trim. 2020	un trimestre*	un an**
Métropole Toulon Provence Méditerranée					
Inscrits depuis moins de 1 an	20 730	19 850	21 990	+10,8	+6,1
Moins de 3 mois	8 160	8 180	7 910	-3,3	-3,1
De 3 mois à moins de 6 mois	5 490	5 070	6 500	+28,2	+18,4
De 6 mois à moins de 12 mois	7 070	6 610	7 590	+14,8	+7,4
Inscrits depuis 1 an ou plus	17 460	15 930	16 990	+6,7	-2,7
De 1 an à moins de 2 ans	7 710	6 710	7 280	+8,5	-5,6
De 2 ans à moins de 3 ans	3 990	3 490	3 680	+5,4	-7,8
3 ans ou plus	5 760	5 730	6 030	+5,2	+4,7
Inscrits depuis 2 ans ou plus	9 750	9 220	9 710	+5,3	-0,4
Part des demandeurs d'emploi inscrits depuis 1 an ou plus	45,7%	44,5%	43,6%	-0,9 pt	-2,1 pt
Région Provence-Alpes-Côte d'Azur					
Demandeurs d'emploi inscrits depuis 1 an ou plus en catégories A, B, C	229 620	221 050	234 100	+5,9	+2,0
Part des demandeurs d'emploi inscrits depuis 1 an ou plus	46,2%	45,9%	45,0%	-0,9 pt	-1,2 pt

* variation par rapport au trimestre précédent, en %

Source : Pôle emploi-Dares, STMT, traitements Dares.

** variation par rapport au même trimestre de l'année précédente, en %

En raison de la gestion des arrondis, les totaux peuvent très légèrement différer de la somme de leurs sous-totaux.

Entrées et sorties de catégories A, B, C

Données CVS-CJO

	Nombre moyen d'entrées et sorties			Évolution (en %) sur	
	2e trim. 2019	1er trim. 2020	2e trim. 2020	un trimestre*	un an**
Métropole Toulon Provence Méditerranée					
Entrées en catégories A, B, C	3 800	3 940	3 250	-17,5	-14,5
Sorties de catégories A, B, C	4 080	3 780	2 590	-31,5	-36,5
Région Provence-Alpes-Côte d'Azur					
Entrées en catégories A, B, C	47 590	49 250	41 130	-16,5	-13,6
Sorties de catégories A, B, C	47 760	44 570	31 640	-29,0	-33,8

* variation par rapport au trimestre précédent, en %

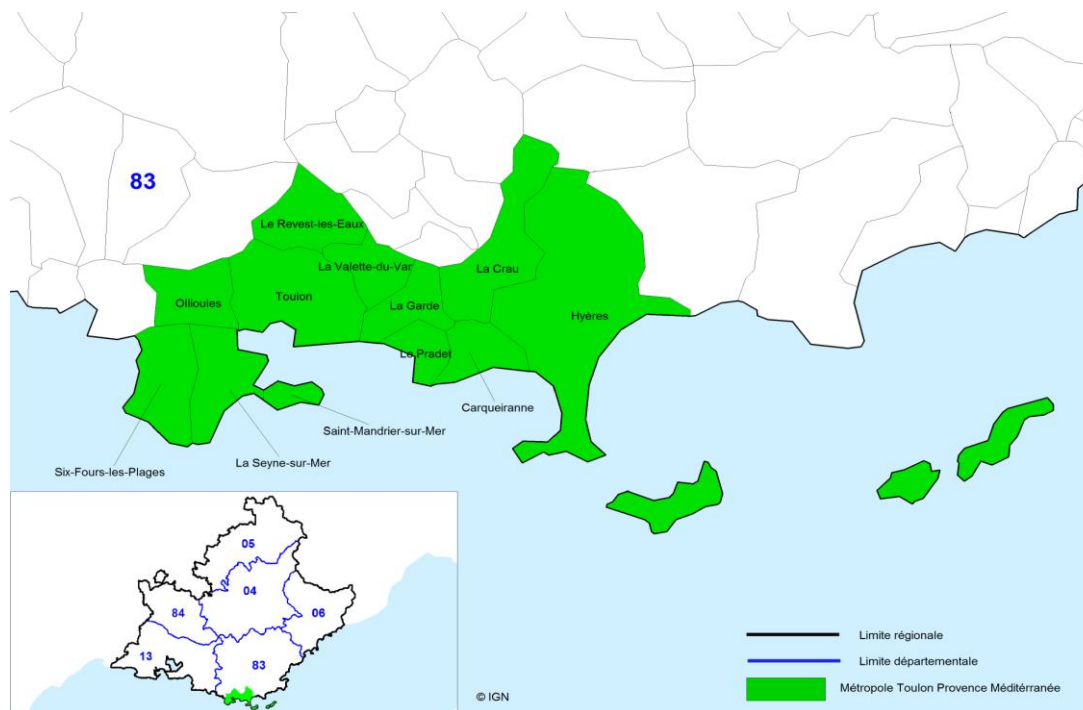
Source : Pôle emploi-Dares, STMT, traitements Dares.

** variation par rapport au même trimestre de l'année précédente, en %

En raison de la gestion des arrondis, les totaux peuvent très légèrement différer de la somme de leurs sous-totaux.

TERRITOIRE, SOURCE, DÉFINITIONS ET MÉTHODE

Territoire : composition communale de la métropole Toulon Provence Méditerranée



Source : la Statistique du marché du travail (STMT)

La Statistique du marché du travail (STMT) est une source statistique exhaustive issue des fichiers de gestion de Pôle emploi. Elle porte sur tous les demandeurs d'emploi inscrits, entrés ou sortis des listes un mois donné.

La correction des variations saisonnières et des effets des jours ouvrables (CVS-CJO) permet de rendre les évolutions pertinentes pour l'analyse conjoncturelle. Les coefficients de correction des variations saisonnières et des jours ouvrables sont estimés une fois par an pour la 1ère publication de l'année. Lorsque ces coefficients sont réestimés, les séries CVS-CJO sont révisées sur tout leur historique. La prochaine campagne d'actualisation des coefficients aura lieu en avril 2020.

Depuis 2018, la publication commune Dares-Pôle Emploi est trimestrielle et présente la moyenne sur le trimestre passé du nombre de demandeurs d'emploi inscrits, ainsi que les flux d'entrées et de sorties. Cette refonte de la publication vise à mettre l'accent sur les évolutions tendanciennes de ces statistiques plutôt que sur leurs variations au mois le mois, qui sont très volatiles et parfois difficiles à interpréter.

Dans toute la publication, les résultats présentés sont des moyennes trimestrielles. La moyenne trimestrielle correspond à la somme des effectifs ou des flux pour les trois mois du trimestre considéré, divisée par trois.

Une [documentation méthodologique](#) présente plus en détail la STMT.

Le Fichier historique statistique (FHS) est une autre source statistique sur les demandeurs d'emploi issue des fichiers de gestion de Pôle emploi. Elle comporte tous les épisodes d'inscription sur une période de 10 ans. Les statistiques produites à partir de la STMT et du FHS peuvent différer en raison de différences dans la constitution des deux sources. En particulier la façon dont sont traités les événements enregistrés avec retard et les sorties de courte durée sont traités dans les deux sources est à l'origine d'écarts.

Des [séries brutes sur les demandeurs d'emploi issues FHS](#), au niveau national, sont publiées chaque année.

Demandeurs d'emploi : définition et différence avec les chômeurs au sens du BIT

Les demandeurs d'emploi sont des personnes qui sont inscrites à Pôle emploi. Conformément aux recommandations du rapport du Cnis sur la définition d'indicateurs en matière d'emploi, de chômage, de sous-emploi et de précarité de l'emploi (septembre 2008), la Dares et Pôle emploi présentent depuis 2009, à des fins d'analyse statistique les données sur les demandeurs d'emploi inscrits à Pôle emploi selon les catégories suivantes :

- catégorie A : demandeurs d'emploi tenus de rechercher un emploi, sans emploi ;
- catégorie B : demandeurs d'emploi tenus de rechercher un emploi, ayant exercé une activité réduite courte (de 78 heures ou moins sur un mois) ;
- catégorie C : demandeurs d'emploi tenus de rechercher un emploi, ayant exercé une activité réduite longue (de plus de 78 heures sur un mois) ;
- catégorie D : demandeurs d'emploi non tenus de rechercher un emploi (en raison d'une formation, d'une maladie...) y compris les demandeurs d'emploi en contrat de sécurisation professionnelle (CSP), sans emploi ;
- catégorie E : demandeurs d'emploi non tenus de rechercher un emploi, en emploi (par exemple, bénéficiaires de contrats aidés, créateurs d'entreprise).

Est chômeur au sens du BIT toute personne de 15 ans ou plus qui (i) n'a pas travaillé au moins une heure pendant une semaine de référence, (ii) est disponible pour prendre un emploi dans les 15 jours et (iii) a recherché activement un emploi dans le mois précédent ou en a trouvé un qui commence dans les trois mois. Le chômage au sens du BIT est mesuré par l'enquête Emploi de l'Insee.

L'inscription à Pôle emploi en catégorie A et le chômage au sens du BIT sont deux réalités proches, mais qui ne se recouvrent pas (voir [documentation](#)).

Interprétation des séries CVS-CJO sur les demandeurs d'emploi

Les données STMT étant exhaustives, il n'existe pas, comme pour des données d'enquête, d'incertitude liée à l'échantillonnage. Les variations des séries CVS issues de la STMT peuvent résulter soit de la tendance de moyen terme, principalement liée aux évolutions du marché du travail et à la conjoncture économique, soit de chocs ponctuels, dont les sources peuvent être variées (variations dans la gestion des listes de demandeurs d'emploi par Pôle emploi ou dans les comportements d'inscription, chocs ponctuels du marché du travail, imprécisions dans l'estimation des corrections des variations saisonnières, ...). Parmi ces chocs ponctuels figurent aussi des incidents et changements de procédure dont certains ont pu avoir un impact significatif sur les séries de demandeurs d'emploi.

Un [document](#) présente les principaux événements et leurs impacts.

Une [documentation](#) fournit des éléments d'aide à l'interprétation des séries sur les demandeurs d'emploi.

Pour en savoir plus

- [1] Dares, Pôle emploi, publications trimestrielles sur les demandeurs d'emploi inscrits à Pôle emploi en France métropolitaine
- [2] Dares, les séries mensuelles régionales, départementales et par zone d'emploi.
- [3] Tableau de bord des indicateurs clés de la Direccte Paca
- [4] Notes de conjoncture de la Direccte Paca