



DEMANDEURS D'EMPLOI INSCRITS À PÔLE EMPLOI EN PROVENCE-ALPES-CÔTE D'AZUR AU QUATRIÈME TRIMESTRE 2022

Au quatrième trimestre 2022, en Provence-Alpes-Côte d'Azur, le nombre de demandeurs d'emploi tenus de rechercher un emploi et sans activité (catégorie A) s'établit en moyenne sur le trimestre à 264 250. Ce nombre baisse de 4,4 % sur le trimestre (soit -12 130 personnes) et de 8,9 % sur un an.

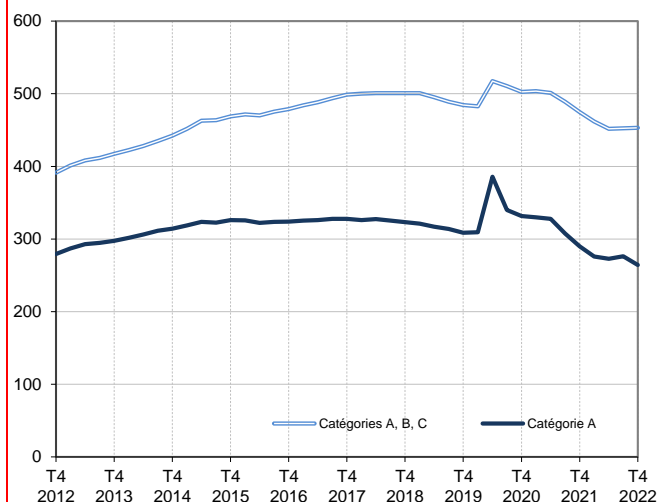
En France métropolitaine, ce nombre baisse de 3,8 % ce trimestre (-9,4 % sur un an).

En Provence-Alpes-Côte d'Azur, le nombre de demandeurs d'emploi tenus de rechercher un emploi, ayant ou non exercé une activité (catégories A, B, C) s'établit en moyenne à 453 270 au quatrième trimestre 2022. Ce nombre augmente de 0,2 % sur le trimestre (soit +720 personnes) et diminue de 4,5 % sur un an.

En France métropolitaine, ce nombre baisse de 0,8 % ce trimestre (-5,2 % sur un an).

Demandeurs d'emploi en catégories A et A, B, C en Provence-Alpes-Côte d'Azur

En milliers, données corrigées des variations saisonnières et des jours ouvrables (CVS-CJO)



Source : Pôle emploi-Dares, STMT, traitements Dares.

Demandeurs d'emploi par catégorie

Données CVS-CJO

	Effectif			Évolution (en %) sur	
	4e trim. 2021	3e trim. 2022	4e trim. 2022	un trimestre *	un an **
Provence-Alpes-Côte d'Azur					
Inscrits tenus de rechercher un emploi, sans emploi (catégorie A)	289 950	276 380	264 250	-4,4	-8,9
Inscrits tenus de rechercher un emploi, en activité réduite courte (catégorie B)	59 980	60 540	66 230	+9,4	+10,4
Inscrits tenus de rechercher un emploi, en activité réduite longue (catégorie C)	124 740	115 630	122 790	+6,2	-1,6
Ensemble des inscrits tenus de rechercher un emploi (catégories A, B, C)	474 670	452 550	453 270	+0,2	-4,5
Inscrits non tenus de rechercher un emploi, sans emploi (catégorie D)	31 060	34 030	30 540	-10,3	-1,7
Inscrits non tenus de rechercher un emploi, en emploi (catégorie E)	36 600	37 280	36 720	-1,5	+0,3
Ensemble des inscrits (catégories A, B, C, D, E)	542 340	523 860	520 530	-0,6	-4,0
France métropolitaine (en milliers)					
Inscrits tenus de rechercher un emploi, sans emploi (catégorie A)	3 127,5	2 946,1	2 834,0	-3,8	-9,4
Inscrits tenus de rechercher un emploi, en activité réduite courte (catégorie B)	725,7	750,6	789,3	+5,2	+8,8
Inscrits tenus de rechercher un emploi, en activité réduite longue (catégorie C)	1 541,0	1 456,3	1 490,1	+2,3	-3,3
Ensemble des inscrits tenus de rechercher un emploi (catégories A, B, C)	5 394,2	5 153,0	5 113,4	-0,8	-5,2
Inscrits non tenus de rechercher un emploi, sans emploi (catégorie D)	352,5	362,0	343,3	-5,2	-2,6
Inscrits non tenus de rechercher un emploi, en emploi (catégorie E)	360,7	368,0	363,6	-1,2	+0,8
Ensemble des inscrits (catégories A, B, C, D, E)	6 107,4	5 883,0	5 820,3	-1,1	-4,7

* variation par rapport au trimestre précédent, en %.

** variation par rapport au même trimestre de l'année précédente, en %.

Source : Pôle emploi-Dares, STMT, traitements Dares.

En raison de la gestion des arrondis, les totaux peuvent très légèrement différer de la somme de leurs sous-totaux.

La situation des demandeurs d'emploi est déterminée à la fin de chaque mois. Dans cette publication, les nombres de demandeurs d'emploi en catégories A, B, C, D, E sont obtenus en faisant la moyenne sur le trimestre.

Une [documentation](#) fournit des éléments d'aide à l'interprétation des séries sur les demandeurs d'emploi.

Les données publiées concernent les demandeurs d'emploi inscrits à Pôle emploi. La notion de demandeurs d'emploi est différente de celle de chômeurs au sens du Bureau international du travail (BIT). Au-delà des évolutions du marché du travail, différents facteurs peuvent davantage affecter les données relatives aux demandeurs d'emploi : modifications des règles d'indemnisation ou d'accompagnement des demandeurs d'emploi, changements de procédure, incidents, etc.

Un [document](#) présente les principaux changements de procédure et incidents ayant affecté les statistiques de demandeurs d'emploi depuis 2011.

L'ensemble des définitions et concepts figurent dans la [documentation méthodologique](#) en ligne.

DEMANDEURS D'EMPLOI PAR DÉPARTEMENT

Au quatrième trimestre 2022, en Provence-Alpes-Côte d'Azur, les évolutions sur le trimestre du nombre de demandeurs d'emploi en catégorie A se situent entre -5,8 % dans les Hautes-Alpes et -3,2 % dans le Vaucluse. Sur un an, elles se situent entre -11,8 % dans les Alpes-Maritimes et -6,7 % dans le Vaucluse.

Les évolutions du nombre de demandeurs d'emploi en catégories A, B, C se situent entre -0,5 % dans les Alpes-Maritimes et +2,1 % dans les Hautes-Alpes pour les évolutions sur un trimestre. Sur un an, elles se situent entre -5,8 % dans les Alpes-Maritimes et -3,0 % dans les Hautes-Alpes.

Demandeurs d'emploi en catégorie A

Données CVS-CJO

	Effectif			Évolution (en %) sur	
	4e trim. 2021	3e trim. 2022	4e trim. 2022	un trimestre *	un an **
Provence-Alpes-Côte d'Azur	289 950	276 380	264 250	-4,4	-8,9
Alpes-de-Haute-Provence	9 020	8 720	8 390	-3,8	-7,0
Hautes-Alpes	6 520	6 230	5 870	-5,8	-10,0
Alpes-Maritimes	62 740	58 290	55 340	-5,1	-11,8
Bouches-du-Rhône	123 190	118 800	113 680	-4,3	-7,7
Var	52 650	49 820	47 540	-4,6	-9,7
Vaucluse	35 830	34 530	33 430	-3,2	-6,7
France métropolitaine (en milliers)	3 127,5	2 946,1	2 834,0	-3,8	-9,4

Source : Pôle emploi-Dares, STMT, traitements Dares.

Demandeurs d'emploi en catégories A, B, C

Données CVS-CJO

	Effectif			Évolution (en %) sur	
	4e trim. 2021	3e trim. 2022	4e trim. 2022	un trimestre *	un an **
Provence-Alpes-Côte d'Azur	474 670	452 550	453 270	+0,2	-4,5
Alpes-de-Haute-Provence	16 010	15 390	15 480	+0,6	-3,3
Hautes-Alpes	13 520	12 840	13 110	+2,1	-3,0
Alpes-Maritimes	98 660	93 310	92 890	-0,5	-5,8
Bouches-du-Rhône	197 730	189 760	188 950	-0,4	-4,4
Var	87 980	82 990	84 300	+1,6	-4,2
Vaucluse	60 760	58 250	58 540	+0,5	-3,7
France métropolitaine (en milliers)	5 394,2	5 153,0	5 113,4	-0,8	-5,2

Source : Pôle emploi-Dares, STMT, traitements Dares.

DEMANDEURS D'EMPLOI PAR MÉTROPOLE

Les évolutions sur le trimestre du nombre de demandeurs d'emploi en catégorie A sont de -4,7 % pour la métropole Nice Côte d'Azur, de -4,0 % pour la métropole Aix-Marseille-Provence et de -4,8 % pour la métropole Toulon Provence Méditerranée. Les évolutions sur un an sont de -11,2 % pour la métropole Nice Côte d'Azur, de -7,7 % pour la métropole Aix-Marseille-Provence et de -9,9 % pour la métropole Toulon Provence Méditerranée.

Les évolutions sur le trimestre du nombre de demandeurs d'emploi en catégories A, B, C sont de -0,4 % pour la métropole Nice Côte d'Azur, de -0,4 % pour la métropole Aix-Marseille-Provence et de +0,2 % pour la métropole Toulon Provence Méditerranée. Les évolutions sur un an sont de -5,8 % pour la métropole Nice Côte d'Azur, de -4,5 % pour la métropole Aix-Marseille-Provence et de -5,4 % pour la métropole Toulon Provence Méditerranée.

Demandeurs d'emploi en catégorie A

Données CVS-CJO

	Effectif			Évolution (en %) sur	
	4e trim. 2021	3e trim. 2022	4e trim. 2022	un trimestre *	un an **
Provence-Alpes-Côte d'Azur	289 950	276 380	264 250	-4,4	-8,9
Nice Côte d'Azur	31 860	29 680	28 290	-4,7	-11,2
Aix-Marseille-Provence	114 830	110 370	105 980	-4,0	-7,7
Toulon Provence Méditerranée	20 570	19 470	18 530	-4,8	-9,9
France métropolitaine (en milliers)	3 127,5	2 946,1	2 834,0	-3,8	-9,4

Source : Pôle emploi-Dares, STMT, traitements Dares.

Demandeurs d'emploi en catégories A, B, C

Données CVS-CJO

	Effectif			Évolution (en %) sur	
	4e trim. 2021	3e trim. 2022	4e trim. 2022	un trimestre *	un an **
Provence-Alpes-Côte d'Azur	474 670	452 550	453 270	+0,2	-4,5
Nice Côte d'Azur	49 910	47 230	47 020	-0,4	-5,8
Aix-Marseille-Provence	182 660	175 210	174 460	-0,4	-4,5
Toulon Provence Méditerranée	34 010	32 100	32 180	+0,2	-5,4
France métropolitaine (en milliers)	5 394,2	5 153,0	5 113,4	-0,8	-5,2

Source : Pôle emploi-Dares, STMT, traitements Dares.

* variation par rapport au trimestre précédent, en %

** variation par rapport au même trimestre de l'année précédente, en %

En raison de la gestion des arrondis, les totaux peuvent très légèrement différer de la somme de leurs sous-totaux.

DEMANDEURS D'EMPLOI EN CATÉGORIE A, EN PROVENCE-ALPES-CÔTE D'AZUR

En Provence-Alpes-Côte d'Azur, sur un trimestre, le nombre de demandeurs d'emploi en catégorie A diminue de 4,8 % pour les hommes (-9,7 % sur un an) et de 3,9 % pour les femmes (-8,0 % sur un an).

Sur un trimestre, le nombre de demandeurs d'emploi en catégorie A diminue en Provence-Alpes-Côte d'Azur de 0,9 % pour les moins de 25 ans (-9,2 % sur un an), de 5,0 % pour ceux âgés de 25 à 49 ans (-8,9 % sur un an) et de 4,5 % pour ceux âgés de 50 ans ou plus (-8,7 % sur un an).

Demandeurs d'emploi en catégorie A par sexe et âge

Données CVS-CJO

	Effectif			Évolution (en %) sur	
	4e trim. 2021	3e trim. 2022	4e trim. 2022	un trimestre *	un an **
Hommes	145 900	138 430	131 730	-4,8	-9,7
Femmes	144 050	137 950	132 520	-3,9	-8,0
Moins de 25 ans	35 190	32 250	31 950	-0,9	-9,2
Hommes	18 480	17 180	16 940	-1,4	-8,3
Femmes	16 710	15 060	15 000	-0,4	-10,2
Entre 25 et 49 ans	169 010	162 190	154 000	-5,0	-8,9
Hommes	83 460	79 350	74 880	-5,6	-10,3
Femmes	85 550	82 840	79 120	-4,5	-7,5
50 ans ou plus	85 750	81 950	78 300	-4,5	-8,7
Hommes	43 950	41 900	39 910	-4,7	-9,2
Femmes	41 790	40 050	38 400	-4,1	-8,1
Provence-Alpes-Côte d'Azur	289 950	276 380	264 250	-4,4	-8,9

* variation par rapport au trimestre précédent, en %.

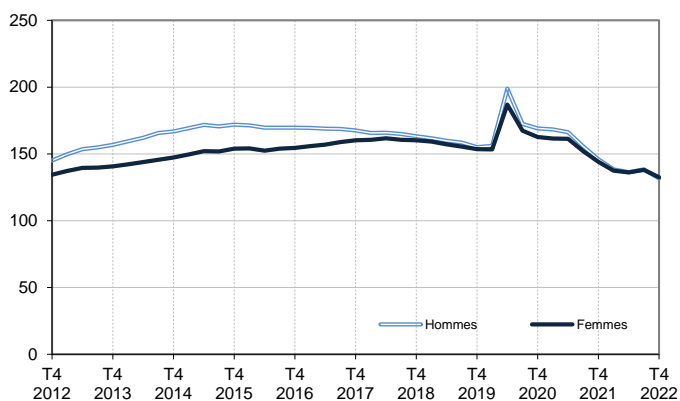
Source : Pôle emploi-Dares, STMT, traitements Dares.

** variation par rapport au même trimestre de l'année précédente, en %.

En raison de la gestion des arrondis, les totaux peuvent très légèrement différer de la somme de leurs sous-totaux.

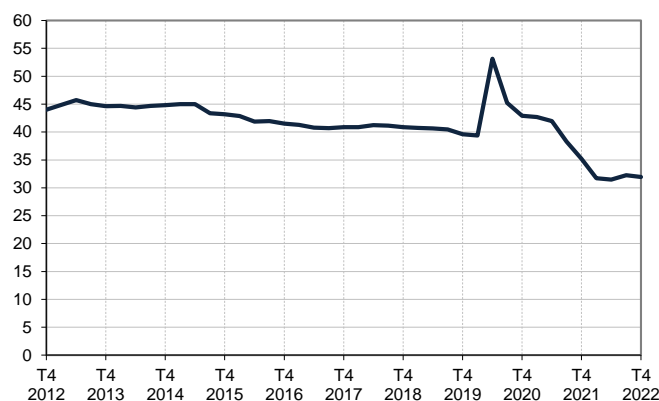
Catégorie A, par sexe

En milliers, données CVS-CJO



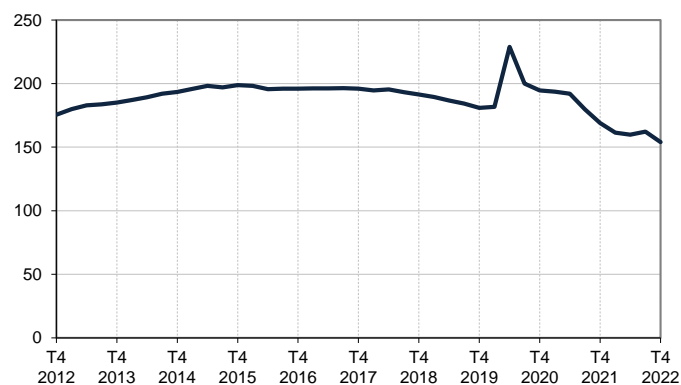
Catégorie A, moins de 25 ans

En milliers, données CVS-CJO



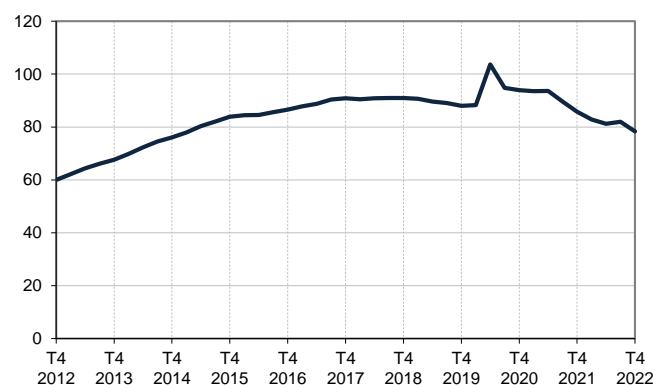
Catégorie A, entre 25 et 49 ans

En milliers, données CVS-CJO



Catégorie A, 50 ans ou plus

En milliers, données CVS-CJO



Champ : Provence-Alpes-Côte d'Azur.

Source : Pôle emploi-Dares, STMT, traitements Dares.

DEMANDEURS D'EMPLOI EN CATÉGORIES A, B, C, EN PROVENCE-ALPES-CÔTE D'AZUR

En Provence-Alpes-Côte d'Azur, sur un trimestre, le nombre de demandeurs d'emploi en catégories A, B, C augmente de 0,1 % pour les hommes (-5,1 % sur un an) et de 0,2 % pour les femmes (-4,0 % sur un an).

Sur un trimestre, le nombre de demandeurs d'emploi en catégories A, B, C augmente en Provence-Alpes-Côte d'Azur de 1,0 % pour les moins de 25 ans (-4,4 % sur un an), reste stable pour ceux âgés de 25 à 49 ans (-4,8 % sur un an) et progresse de 0,1 % pour ceux âgés de 50 ans ou plus (-4,0 % sur un an).

Demandeurs d'emploi en catégories A, B, C par sexe et âge

Données CVS-CJO

	Effectif			Évolution (en %) sur	
	4e trim. 2021	3e trim. 2022	4e trim. 2022	un trimestre *	un an **
Hommes	230 640	218 730	218 940	+0,1	-5,1
Femmes	244 030	233 820	234 330	+0,2	-4,0
Moins de 25 ans	53 920	51 000	51 530	+1,0	-4,4
Hommes	27 300	26 190	26 370	+0,7	-3,4
Femmes	26 620	24 810	25 160	+1,4	-5,5
Entre 25 et 49 ans	283 740	270 130	270 240	+0,0	-4,8
Hommes	137 200	129 350	129 420	+0,1	-5,7
Femmes	146 540	140 770	140 820	+0,0	-3,9
50 ans ou plus	137 010	131 420	131 510	+0,1	-4,0
Hommes	66 150	63 180	63 150	-0,0	-4,5
Femmes	70 870	68 240	68 350	+0,2	-3,6
Provence-Alpes-Côte d'Azur	474 670	452 550	453 270	+0,2	-4,5

* variation par rapport au trimestre précédent, en %.

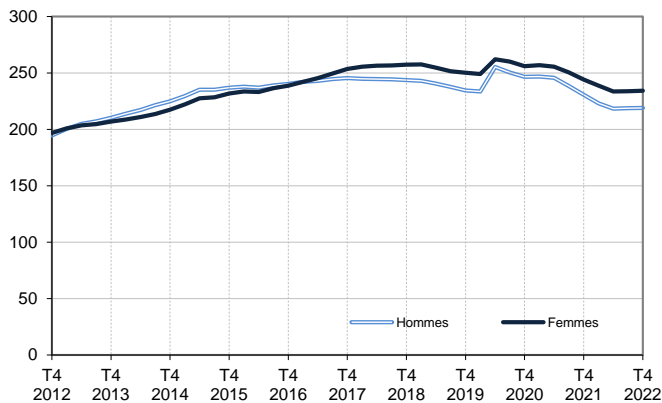
Source : Pôle emploi-Dares, STMT, traitements Dares.

** variation par rapport au même trimestre de l'année précédente, en %.

En raison de la gestion des arrondis, les totaux peuvent très légèrement différer de la somme de leurs sous-totaux.

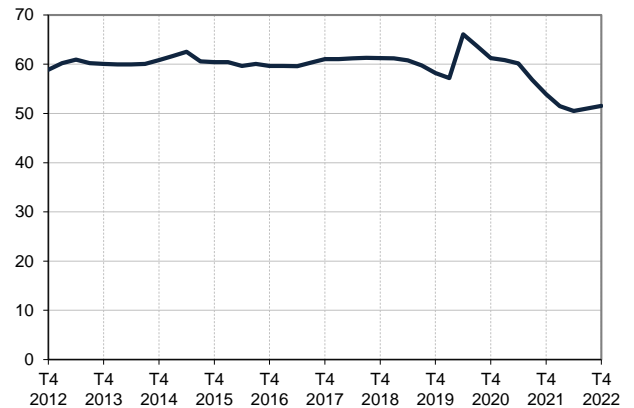
Catégories A, B, C, par sexe

En milliers, données CVS-CJO



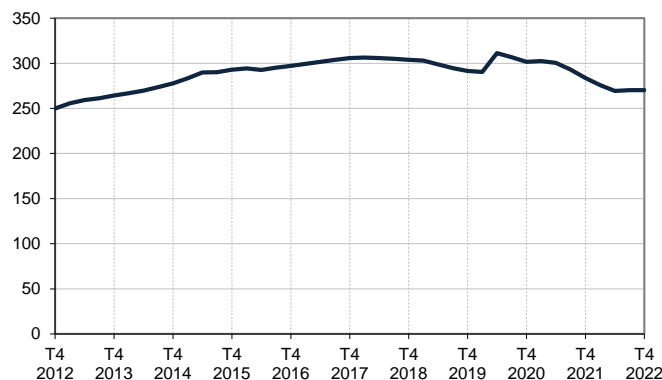
Catégories A, B, C, moins de 25 ans

En milliers, données CVS-CJO



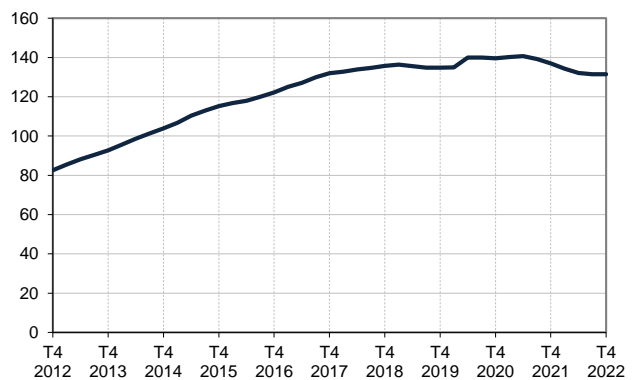
Catégories A, B, C, entre 25 et 49 ans

En milliers, données CVS-CJO



Catégories A, B, C, 50 ans ou plus

En milliers, données CVS-CJO



Champ : Provence-Alpes-Côte d'Azur.

Source : Pôle emploi-Dares, STMT, traitements Dares.

ANCIENNETÉ D'INSCRIPTION EN CATÉGORIES A, B, C DES DEMANDEURS D'EMPLOI, EN PROVENCE-ALPES-CÔTE D'AZUR

En Provence-Alpes-Côte d'Azur, sur un trimestre, le nombre de demandeurs d'emploi inscrits en catégories A, B, C depuis un an ou plus diminue de 2,2 % (-14,4 % sur un an) tandis que celui des inscrits depuis moins d'un an progresse de 2,0 % (+4,4 % sur un an).

L'ancienneté en catégories A, B, C est mesurée par le nombre de jours où le demandeur d'emploi a été inscrit, de façon continue, en catégories A, B, C. Une sortie d'un jour de ces catégories réinitialise l'ancienneté. D'autres indicateurs, tel que le nombre de personnes inscrites en catégorie A un certain nombre de mois sur une période donnée, peuvent éclairer d'autres dimensions de l'ancienneté ou de la récurrence sur les listes de Pôle emploi dans ces catégories.

Ancienneté en catégories A, B, C des demandeurs d'emploi

Données CVS-CJO

	Effectif			Évolution (en % et point) sur	
	4e trim. 2021	3e trim. 2022	4e trim. 2022	un trimestre *	un an **
Provence-Alpes-Côte d'Azur					
Inscrits depuis moins de 1 an	249 010	254 930	260 030	+2,0	+4,4
<i>Moins de 3 mois</i>	96 160	102 910	103 510	+0,6	+7,6
<i>De 3 mois à moins de 6 mois</i>	67 530	70 450	68 970	-2,1	+2,1
<i>De 6 mois à moins de 12 mois</i>	85 320	81 570	87 550	+7,3	+2,6
Inscrits depuis 1 an ou plus	225 660	197 620	193 240	-2,2	-14,4
<i>De 1 an à moins de 2 ans</i>	91 410	80 850	80 690	-0,2	-11,7
<i>De 2 ans à moins de 3 ans</i>	49 490	39 950	37 470	-6,2	-24,3
<i>3 ans ou plus</i>	84 770	76 820	75 080	-2,3	-11,4
Inscrits depuis 2 ans ou plus	134 260	116 770	112 550	-3,6	-16,2
Demandeurs d'emploi en catégories A, B, C	474 670	452 550	453 270	+0,2	-4,5
Part des demandeurs d'emploi inscrits depuis 1 an ou plus	47,5%	43,7%	42,6%	-1,1 pt	-4,9 pt
France métropolitaine (en milliers)					
Inscrits depuis moins de 1 an	2 738,9	2 783,7	2 817,6	+1,2	+2,9
<i>Moins de 3 mois</i>	1 050,4	1 116,8	1 111,0	-0,5	+5,8
<i>De 3 mois à moins de 6 mois</i>	736,2	768,7	747,2	-2,8	+1,5
<i>De 6 mois à moins de 12 mois</i>	952,2	898,2	959,3	+6,8	+0,7
Inscrits depuis 1 an ou plus	2 655,4	2 369,3	2 295,9	-3,1	-13,5
<i>De 1 an à moins de 2 ans</i>	1 050,6	941,3	926,2	-1,6	-11,8
<i>De 2 ans à moins de 3 ans</i>	579,2	476,0	447,3	-6,0	-22,8
<i>3 ans ou plus</i>	1 025,5	952,1	922,4	-3,1	-10,1
Inscrits depuis 2 ans ou plus	1 604,7	1 428,1	1 369,7	-4,1	-14,6
Demandeurs d'emploi en catégories A, B, C	5 394,2	5 153,0	5 113,4	-0,8	-5,2
Part des demandeurs d'emploi inscrits depuis 1 an ou plus	49,2%	46,0%	44,9%	-1,1 pt	-4,3 pt

* variation par rapport au trimestre précédent, en %.

Source : Pôle emploi-Dares, STMT, traitements Dares.

** variation par rapport au même trimestre de l'année précédente, en %.

En raison de la gestion des arrondis, les totaux peuvent très légèrement différer de la somme de leurs sous-totaux.

Demandeurs d'emploi inscrits depuis moins d'un an en catégories A, B, C
En milliers, données CVS-CJO



Demandeurs d'emploi inscrits depuis un an ou plus en catégories A, B, C
En milliers, données CVS-CJO



Champ : Provence-Alpes-Côte d'Azur.

Source : Pôle emploi-Dares, STMT, traitements Dares.

ENTRÉES ET SORTIES DE CATÉGORIES A, B, C, EN PROVENCE-ALPES-CÔTE D'AZUR

En Provence-Alpes-Côte d'Azur, le nombre moyen d'entrées en catégories A, B, C au quatrième trimestre 2022 augmente de 2,3 % par rapport au trimestre précédent (+8,1 % sur un an).

Au quatrième trimestre 2022, les entrées pour fin de mission d'intérim (-7,5 %), rupture conventionnelle (-0,7 %), première entrée sur le marché du travail (-6,4 %) et motif indéterminé (-5,7 %) sont en baisse. Les entrées pour licenciement économique sont stables. Les entrées pour fin de contrat (+5,1 %), démission (+1,1 %), autre licenciement (+1,2 %), retour d'inactivité (+8,4 %), réinscription rapide (+4,8 %) et autres motifs (+0,8 %) sont en hausse.

En Provence-Alpes-Côte d'Azur, le nombre moyen de sorties de catégories A, B, C au quatrième trimestre 2022 augmente de 6,8 % par rapport au trimestre précédent (-1,0 % sur un an).

Au quatrième trimestre 2022, les sorties pour reprise d'emploi déclarée (-7,8 %) et entrée en stage ou en formation (-1,3 %) sont en baisse. Les sorties pour arrêt de recherche (+2,6 %), cessation d'inscription pour défaut d'actualisation (+15,6 %), radiation administrative (+15,3 %) et autres cas (+1,1 %) sont en hausse.

Suite à la refonte des motifs d'inscription à Pôle emploi (voir [note](#)), les données sur les entrées en catégories A,B,C par motif sont révisées et ne sont pas comparables avec celles publiées avant avril 2018.

Entrées en catégories A, B, C par motif

Données CVS-CJO

	Nombre moyen d'entrées 4e trim. 2022	Répartition des motifs (en %)	Évolution trimestrielle * (en %)	Évolution annuelle ** (en %)
Provence-Alpes-Côte d'Azur				
Fin de contrat	9 950	20,3	+5,1	+16,8
Fin de mission d'intérim	1 970	4,0	-7,5	+14,5
Démission	1 800	3,7	+1,1	+9,1
Rupture conventionnelle	4 090	8,3	-0,7	+4,3
Licenciement économique	600	1,2	0,0	-15,5
Autre licenciement	3 470	7,1	+1,2	+7,1
Première entrée sur le marché du travail ⁽¹⁾	2 050	4,2	-6,4	-14,6
Retour d'inactivité ⁽²⁾	9 450	19,3	+8,4	+18,3
Réinscription rapide ⁽³⁾	8 140	16,6	+4,8	+4,0
Autres motifs ⁽⁴⁾	3 570	7,3	+0,8	+6,3
Motif indéterminé	3 980	8,1	-5,7	-1,5
Entrées en catégories A, B, C	49 070	100,0	+2,3	+8,1
France métropolitaine (en milliers)	530,0		+2,3	+7,3

* variation par rapport au trimestre précédent, en %.

** variation par rapport au même trimestre de l'année précédente, en %.

(1) Inscription à Pôle emploi d'une personne qui se présente pour la première fois sur le marché du travail, notamment lorsqu'elle vient d'achever ses études ou lorsqu'elle était auparavant inactive.

(2) Recherche d'un emploi après une période d'inactivité, fin de maladie ou de maternité, fin de formation.

(3) Réinscription après une sortie de courte durée (suite à un défaut d'actualisation, une radiation administrative, une période d'inactivité...).

(4) Fin d'activité non salariée, retour en France, recherche d'un autre emploi.

En raison de la gestion des arrondis, les totaux peuvent très légèrement différer de la somme de leurs sous-totaux.

Sorties de catégories A, B, C par motif

Données CVS-CJO

	Nombre moyen de sorties 4e trim. 2022	Répartition des motifs (en %)	Évolution trimestrielle * (en %)	Évolution annuelle ** (en %)
Provence-Alpes-Côte d'Azur				
Reprise d'emploi déclarée ⁽¹⁾	8 370	16,6	-7,8	-28,4
Entrée en stage ou en formation	5 870	11,6	-1,3	-5,8
Arrêt de recherche (maternité, maladie, retraite, ...)	3 980	7,9	+2,6	-8,3
<i>Dont maladie</i>	2 460	4,9	+7,9	+5,6
Cessation d'inscription pour défaut d'actualisation	23 420	46,4	+15,6	+17,1
Radiation administrative	5 280	10,5	+15,3	+0,6
Autres cas ⁽²⁾	3 580	7,1	+1,1	+2,3
Sorties de catégories A, B, C	50 500	100,0	+6,8	-1,0
France métropolitaine (en milliers)	546,0		+6,0	-1,1

* variation par rapport au trimestre précédent, en %.

** variation par rapport au même trimestre de l'année précédente, en %.

(1) Uniquement celles connues de Pôle emploi.

(2) Déménagement, titre de séjour non valide, absence du lieu de résidence supérieure à 35 jours, etc.

En raison de la gestion des arrondis, les totaux peuvent très légèrement différer de la somme de leurs sous-totaux.

Source : Pôle emploi-Dares, STMT, traitements Dares.

SOURCE, DÉFINITIONS ET MÉTHODE

Source : la Statistique du marché du travail (STMT)

La Statistique du marché du travail (STMT) est une source statistique exhaustive issue des fichiers de gestion de Pôle emploi. Elle porte sur tous les demandeurs d'emploi inscrits, entrés ou sortis des listes un mois donné.

La correction des variations saisonnières et des effets des jours ouvrables (CVS-CJO) permet de rendre les évolutions pertinentes pour l'analyse conjoncturelle. Les coefficients de correction des variations saisonnières et des jours ouvrables sont estimés une fois par an pour la 1^{ère} publication de l'année. Lorsque ces coefficients sont réestimés, les séries CVS-CJO sont révisées sur tout leur historique. La prochaine campagne d'actualisation des coefficients aura lieu en avril 2023.

Depuis 2018, la publication commune Dares-Pôle Emploi est trimestrielle et présente la moyenne sur le trimestre passé du nombre de demandeurs d'emploi inscrits, ainsi que les flux d'entrées et de sorties. Cette refonte de la publication vise à mettre l'accent sur les évolutions tendancielle de ces statistiques plutôt que sur leurs variations au mois le mois, qui sont très volatiles et parfois difficiles à interpréter.

Dans toute la publication, les résultats présentés sont des moyennes trimestrielles. La moyenne trimestrielle correspond à la somme des effectifs ou des flux pour les trois mois du trimestre considéré, divisée par trois.

Une [documentation méthodologique](#) présente plus en détail la STMT.

Le Fichier historique statistique (FHS) est une autre source statistique sur les demandeurs d'emploi issue des fichiers de gestion de Pôle emploi. Elle comporte tous les épisodes d'inscription sur une période de 10 ans. Les statistiques produites à partir de la STMT et du FHS peuvent différer en raison de différences dans la constitution des deux sources. En particulier la façon dont sont traités les événements enregistrés avec retard et les sorties de courte durée sont traités dans les deux sources est à l'origine d'écarts. Des [séries brutes sur les demandeurs d'emploi issues FHS](#), au niveau national, sont publiées chaque année.

Demandeurs d'emploi : définition et différence avec les chômeurs au sens du BIT

Les demandeurs d'emploi sont des personnes qui sont inscrites à Pôle emploi. Conformément aux recommandations du rapport du Cnis sur la définition d'indicateurs en matière d'emploi, de chômage, de sous-emploi et de précarité de l'emploi (septembre 2008), la Dares et Pôle emploi présentent depuis 2009, à des fins d'analyse statistique les données sur les demandeurs d'emploi inscrits à Pôle emploi selon les catégories suivantes :

- catégorie A : demandeurs d'emploi tenus de rechercher un emploi, sans emploi ;
- catégorie B : demandeurs d'emploi tenus de rechercher un emploi, ayant exercé une activité réduite courte (de 78 heures ou moins sur un mois) ;
- catégorie C : demandeurs d'emploi tenus de rechercher un emploi, ayant exercé une activité réduite longue (de plus de 78 heures sur un mois) ;
- catégorie D : demandeurs d'emploi non tenus de rechercher un emploi (en raison d'une formation, d'une maladie...) y compris les demandeurs d'emploi en contrat de sécurisation professionnelle (CSP), sans emploi ;
- catégorie E : demandeurs d'emploi non tenus de rechercher un emploi, en emploi (par exemple, bénéficiaires de contrats aidés, créateurs d'entreprise).

Est chômeur au sens du BIT toute personne de 15 ans ou plus qui (i) n'a pas travaillé au moins une heure pendant une semaine de référence, (ii) est disponible pour prendre un emploi dans les 15 jours et (iii) a recherché activement un emploi dans le mois précédent ou en a trouvé un qui commence dans les trois mois. Le chômage au sens du BIT est mesuré par l'enquête Emploi de l'Insee.

L'inscription à Pôle emploi en catégorie A et le chômage au sens du BIT sont deux réalités proches, mais qui ne se recouvrent pas (voir [documentation](#)).

Interprétation des séries CVS-CJO sur les demandeurs d'emploi

Les données STMT étant exhaustives, il n'existe pas, comme pour des données d'enquête, d'incertitude liée à l'échantillonnage. Les variations des séries CVS issues de la STMT peuvent résulter soit de la tendance de moyen terme, principalement liée aux évolutions du marché du travail et à la conjoncture économique, soit de chocs ponctuels, dont les sources peuvent être variées (variations dans la gestion des listes de demandeurs d'emploi par Pôle emploi ou dans les comportements d'inscription, chocs ponctuels du marché du travail, imprécisions dans l'estimation des corrections des variations saisonnières, ...). Parmi ces chocs ponctuels figurent aussi des incidents et changements de procédure dont certains ont pu avoir un impact significatif sur les séries de demandeurs d'emploi. Un [document](#) présente les principaux événements et leurs impacts.

Une [documentation](#) fournit des éléments d'aide à l'interprétation des séries sur les demandeurs d'emploi.

Pour en savoir plus

[1] Dares, Pôle emploi, publications trimestrielles sur les demandeurs d'emploi inscrits à Pôle emploi en France métropolitaine, les séries mensuelles régionales, départementales et par zone d'emploi.

[2] Tableau de bord des indicateurs clés de la Dreets Paca

[3] Notes de conjoncture de la Dreets Paca

[4] Éclairages conjoncturels départementaux