



## DEMANDEURS D'EMPLOI INSCRITS À FRANCE TRAVAIL EN PROVENCE-ALPES-CÔTE D'AZUR AU QUATRIÈME TRIMESTRE 2023

Au quatrième trimestre 2023, en Provence-Alpes-Côte d'Azur, le nombre de demandeurs d'emploi tenus de rechercher un emploi et sans activité (catégorie A) s'établit en moyenne sur le trimestre à 255 780. Ce nombre baisse de 0,6 % sur le trimestre (soit -1 440 personnes) et de 3,2 % sur un an.

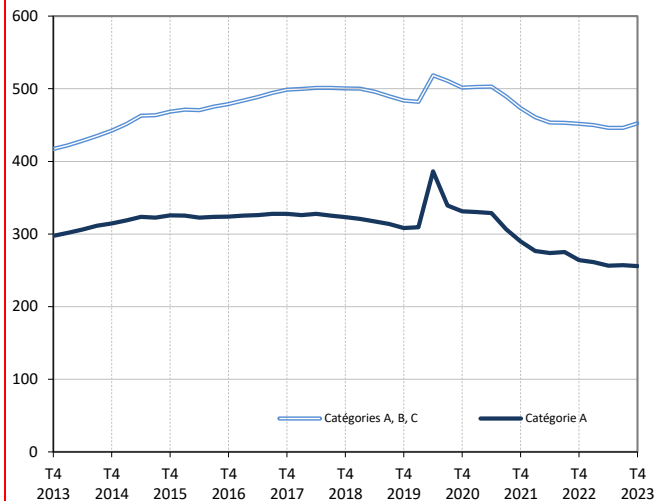
En France métropolitaine, ce nombre augmente de 0,2 % ce trimestre (-0,4 % sur un an).

En Provence-Alpes-Côte d'Azur, le nombre de demandeurs d'emploi tenus de rechercher un emploi, ayant ou non exercé une activité (catégories A, B, C) s'établit en moyenne à 452 310 au quatrième trimestre 2023. Ce nombre augmente de 1,4 % sur le trimestre (soit +6 270 personnes) et de 0,1 % sur un an.

En France métropolitaine, ce nombre augmente de 1,0 % ce trimestre (+0,4 % sur un an).

### Demandeurs d'emploi en catégories A et A, B, C en Provence-Alpes-Côte d'Azur

En milliers, données corrigées des variations saisonnières et des jours ouvrables (CVS-CJO)



Source : France Travail-Dares, STMT, traitements Dares.

### Demandeurs d'emploi par catégorie

Données CVS-CJO

	Effectif			Évolution (en %) sur	
	4e trim. 2022	3e trim. 2023	4e trim. 2023	un trimestre *	un an **
<b>Provence-Alpes-Côte d'Azur</b>					
Inscrits tenus de rechercher un emploi, sans emploi (catégorie A)	264 210	257 220	<b>255 780</b>	-0,6	-3,2
Inscrits tenus de rechercher un emploi, en activité réduite courte (catégorie B)	65 560	67 650	<b>70 690</b>	+4,5	+7,8
Inscrits tenus de rechercher un emploi, en activité réduite longue (catégorie C)	121 880	121 170	<b>125 840</b>	+3,9	+3,2
Ensemble des inscrits tenus de rechercher un emploi (catégories A, B, C)	451 640	446 040	<b>452 310</b>	+1,4	+0,1
Inscrits non tenus de rechercher un emploi, sans emploi (catégorie D)	30 940	33 070	<b>30 500</b>	-7,8	-1,4
Inscrits non tenus de rechercher un emploi, en emploi (catégorie E)	36 750	37 680	<b>38 910</b>	+3,3	+5,9
Ensemble des inscrits (catégories A, B, C, D, E)	519 340	516 780	<b>521 720</b>	+1,0	+0,5
<b>France métropolitaine (en milliers)</b>					
Inscrits tenus de rechercher un emploi, sans emploi (catégorie A)	2 837,0	2 818,8	<b>2 824,4</b>	+0,2	-0,4
Inscrits tenus de rechercher un emploi, en activité réduite courte (catégorie B)	785,7	795,6	<b>818,4</b>	+2,9	+4,2
Inscrits tenus de rechercher un emploi, en activité réduite longue (catégorie C)	1 486,0	1 462,3	<b>1 486,8</b>	+1,7	+0,1
Ensemble des inscrits tenus de rechercher un emploi (catégories A, B, C)	5 108,6	5 076,6	<b>5 129,6</b>	+1,0	+0,4
Inscrits non tenus de rechercher un emploi, sans emploi (catégorie D)	345,8	356,7	<b>344,8</b>	-3,3	-0,3
Inscrits non tenus de rechercher un emploi, en emploi (catégorie E)	363,9	373,0	<b>384,1</b>	+3,0	+5,6
Ensemble des inscrits (catégories A, B, C, D, E)	5 818,3	5 806,3	<b>5 858,5</b>	+0,9	+0,7

\* variation par rapport au trimestre précédent, en %.

Source : France Travail-Dares, STMT, traitements Dares.

\*\* variation par rapport au même trimestre de l'année précédente, en %.

En raison de la gestion des arrondis, les totaux peuvent très légèrement différer de la somme de leurs sous-totaux.

La situation des demandeurs d'emploi est déterminée à la fin de chaque mois. Dans cette publication, les nombres de demandeurs d'emploi en catégories A, B, C, D, E sont obtenus en faisant la moyenne sur le trimestre.

Une [documentation](#) fournit des éléments d'aide à l'interprétation des séries sur les demandeurs d'emploi.

Les données publiées concernent les demandeurs d'emploi inscrits à France Travail. La notion de demandeurs d'emploi est différente de celle de chômeurs au sens du Bureau international du travail (BIT). Au-delà des évolutions du marché du travail, différents facteurs peuvent davantage affecter les données relatives aux demandeurs d'emploi : modifications des règles d'indemnisation ou d'accompagnement des demandeurs d'emploi, changements de procédure, incidents, etc.

Un [document](#) présente les principaux changements de procédure et incidents ayant affecté les statistiques de demandeurs d'emploi depuis 2011.

L'ensemble des définitions et concepts figurent dans la [documentation méthodologique](#) en ligne.

## DEMANDEURS D'EMPLOI PAR DÉPARTEMENT

Au quatrième trimestre 2023, en Provence-Alpes-Côte d'Azur, les évolutions sur le trimestre du nombre de demandeurs d'emploi en catégorie A se situent entre -1,2 % dans les Alpes-Maritimes et dans le Var et +0,9 % dans le Vaucluse. Sur un an, elles se situent entre -5,3 % dans les Hautes-Alpes et -0,4 % dans le Vaucluse.

Les évolutions du nombre de demandeurs d'emploi en catégories A, B, C se situent entre +0,7 % dans les Alpes-de-Haute-Provence et dans les Alpes-Maritimes et +2,2 % dans le Var pour les évolutions sur un trimestre. Sur un an, elles se situent entre -1,5 % dans les Alpes-Maritimes et +2,3 % dans le Vaucluse.

### Demandeurs d'emploi en catégorie A

Données CVS-CJO

	Effectif			Évolution (en %) sur	
	4e trim. 2022	3e trim. 2023	4e trim. 2023	un trimestre *	un an **
<b>Provence-Alpes-Côte d'Azur</b>	<b>264 210</b>	<b>257 220</b>	<b>255 780</b>	<b>-0,6</b>	<b>-3,2</b>
Alpes-de-Haute-Provence	8 380	8 150	<b>8 060</b>	-1,1	-3,8
Hautes-Alpes	5 870	5 570	<b>5 560</b>	-0,2	-5,3
Alpes-Maritimes	55 160	52 930	<b>52 270</b>	-1,2	-5,2
Bouches-du-Rhône	113 960	110 340	<b>109 960</b>	-0,3	-3,5
Var	47 480	47 300	<b>46 710</b>	-1,2	-1,6
Vaucluse	33 360	32 930	<b>33 220</b>	+0,9	-0,4
<b>France métropolitaine (en milliers)</b>	<b>2 837,0</b>	<b>2 818,8</b>	<b>2 824,4</b>	<b>+0,2</b>	<b>-0,4</b>

Source : France Travail-Dares, STMT, traitements Dares.

### Demandeurs d'emploi en catégories A, B, C

Données CVS-CJO

	Effectif			Évolution (en %) sur	
	4e trim. 2022	3e trim. 2023	4e trim. 2023	un trimestre *	un an **
<b>Provence-Alpes-Côte d'Azur</b>	<b>451 640</b>	<b>446 040</b>	<b>452 310</b>	<b>+1,4</b>	<b>+0,1</b>
Alpes-de-Haute-Provence	15 460	15 370	<b>15 480</b>	+0,7	+0,1
Hautes-Alpes	13 000	12 670	<b>12 880</b>	+1,7	-0,9
Alpes-Maritimes	92 570	90 550	<b>91 190</b>	+0,7	-1,5
Bouches-du-Rhône	188 560	185 930	<b>188 320</b>	+1,3	-0,1
Var	83 760	83 010	<b>84 830</b>	+2,2	+1,3
Vaucluse	58 300	58 510	<b>59 620</b>	+1,9	+2,3
<b>France métropolitaine (en milliers)</b>	<b>5 108,6</b>	<b>5 076,6</b>	<b>5 129,6</b>	<b>+1,0</b>	<b>+0,4</b>

Source : France Travail-Dares, STMT, traitements Dares.

## DEMANDEURS D'EMPLOI PAR MÉTROPOLE

Les évolutions sur le trimestre du nombre de demandeurs d'emploi en catégorie A sont de -1,6 % pour la métropole Nice Côte d'Azur, de -0,5 % pour la métropole Aix-Marseille-Provence et de -1,7 % pour la métropole Toulon Provence Méditerranée. Les évolutions sur un an sont de -6,4 % pour la métropole Nice Côte d'Azur, de -4,0 % pour la métropole Aix-Marseille-Provence et de -0,9 % pour la métropole Toulon Provence Méditerranée.

Les évolutions sur le trimestre du nombre de demandeurs d'emploi en catégories A, B, C sont de +0,4 % pour la métropole Nice Côte d'Azur, de +1,3 % pour la métropole Aix-Marseille-Provence et de +1,2 % pour la métropole Toulon Provence Méditerranée. Les évolutions sur un an sont de -2,9 % pour la métropole Nice Côte d'Azur, de -0,3 % pour la métropole Aix-Marseille-Provence et de +1,8 % pour la métropole Toulon Provence Méditerranée.

### Demandeurs d'emploi en catégorie A

Données CVS-CJO

	Effectif			Évolution (en %) sur	
	4e trim. 2022	3e trim. 2023	4e trim. 2023	un trimestre *	un an **
<b>Provence-Alpes-Côte d'Azur</b>	<b>264 210</b>	<b>257 220</b>	<b>255 780</b>	<b>-0,6</b>	<b>-3,2</b>
Nice Côte d'Azur	28 460	27 090	<b>26 650</b>	-1,6	-6,4
Aix-Marseille-Provence	106 290	102 590	<b>102 090</b>	-0,5	-4,0
Toulon Provence Méditerranée	18 550	18 690	<b>18 380</b>	-1,7	-0,9
<b>France métropolitaine (en milliers)</b>	<b>2 837,0</b>	<b>2 818,8</b>	<b>2 824,4</b>	<b>+0,2</b>	<b>-0,4</b>

Source : France Travail-Dares, STMT, traitements Dares.

### Demandeurs d'emploi en catégories A, B, C

Données CVS-CJO

	Effectif			Évolution (en %) sur	
	4e trim. 2022	3e trim. 2023	4e trim. 2023	un trimestre *	un an **
<b>Provence-Alpes-Côte d'Azur</b>	<b>451 640</b>	<b>446 040</b>	<b>452 310</b>	<b>+1,4</b>	<b>+0,1</b>
Nice Côte d'Azur	47 320	45 740	<b>45 930</b>	+0,4	-2,9
Aix-Marseille-Provence	174 280	171 520	<b>173 690</b>	+1,3	-0,3
Toulon Provence Méditerranée	32 070	32 260	<b>32 650</b>	+1,2	+1,8
<b>France métropolitaine (en milliers)</b>	<b>5 108,6</b>	<b>5 076,6</b>	<b>5 129,6</b>	<b>+1,0</b>	<b>+0,4</b>

Source : France Travail-Dares, STMT, traitements Dares.

\* variation par rapport au trimestre précédent, en %

\*\* variation par rapport au même trimestre de l'année précédente, en %

En raison de la gestion des arrondis, les totaux peuvent très légèrement différer de la somme de leurs sous-totaux.

## DEMANDEURS D'EMPLOI EN CATÉGORIE A, EN PROVENCE-ALPES-CÔTE D'AZUR

En Provence-Alpes-Côte d'Azur, sur un trimestre, le nombre de demandeurs d'emploi en catégorie A diminue de 0,4 % pour les hommes (-2,7 % sur un an) et de 0,7 % pour les femmes (-3,7 % sur un an).

Sur un trimestre, le nombre de demandeurs d'emploi en catégorie A est stable en Provence-Alpes-Côte d'Azur pour les moins de 25 ans (+0,8 % sur un an), recule de 1,4 % pour ceux âgés de 25 à 49 ans (-3,5 % sur un an) et progresse de 0,8 % pour ceux âgés de 50 ans ou plus (-4,2 % sur un an).

### Demandeurs d'emploi en catégorie A par sexe et âge

Données CVS-CJO

	Effectif			Évolution (en %) sur	
	4e trim. 2022	3e trim. 2023	4e trim. 2023	un trimestre *	un an **
Hommes	131 660	128 610	<b>128 080</b>	-0,4	-2,7
Femmes	132 550	128 610	<b>127 700</b>	-0,7	-3,7
<b>Moins de 25 ans</b>	<b>31 880</b>	<b>32 140</b>	<b>32 150</b>	<b>+0,0</b>	<b>+0,8</b>
Hommes	16 970	17 010	<b>17 270</b>	+1,5	+1,8
Femmes	14 920	15 130	<b>14 880</b>	-1,7	-0,3
<b>Entre 25 et 49 ans</b>	<b>153 900</b>	<b>150 590</b>	<b>148 530</b>	<b>-1,4</b>	<b>-3,5</b>
Hommes	74 780	73 410	<b>72 370</b>	-1,4	-3,2
Femmes	79 130	77 180	<b>76 160</b>	-1,3	-3,8
<b>50 ans ou plus</b>	<b>78 420</b>	<b>74 490</b>	<b>75 110</b>	<b>+0,8</b>	<b>-4,2</b>
Hommes	39 920	38 180	<b>38 450</b>	+0,7	-3,7
Femmes	38 510	36 300	<b>36 660</b>	+1,0	-4,8
<b>Provence-Alpes-Côte d'Azur</b>	<b>264 210</b>	<b>257 220</b>	<b>255 780</b>	<b>-0,6</b>	<b>-3,2</b>

\* variation par rapport au trimestre précédent, en %.

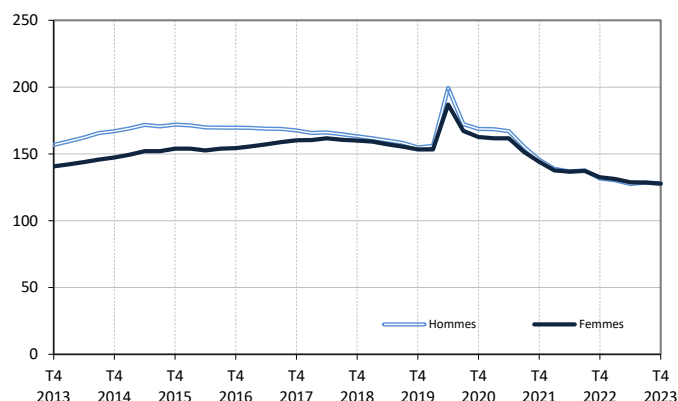
Source : France Travail-Dares, STMT, traitements Dares.

\*\* variation par rapport au même trimestre de l'année précédente, en %.

En raison de la gestion des arrondis, les totaux peuvent très légèrement différer de la somme de leurs sous-totaux.

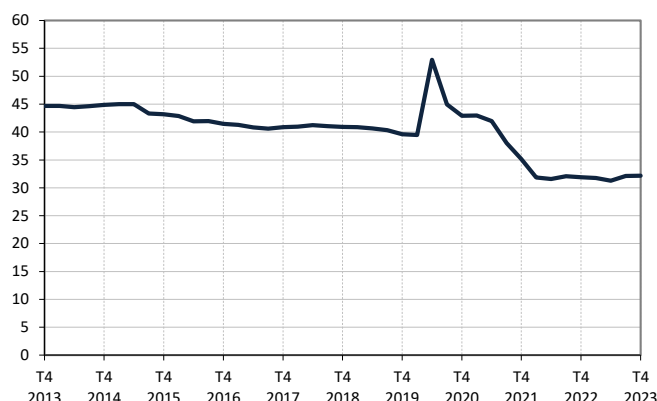
#### Catégorie A, par sexe

En milliers, données CVS-CJO



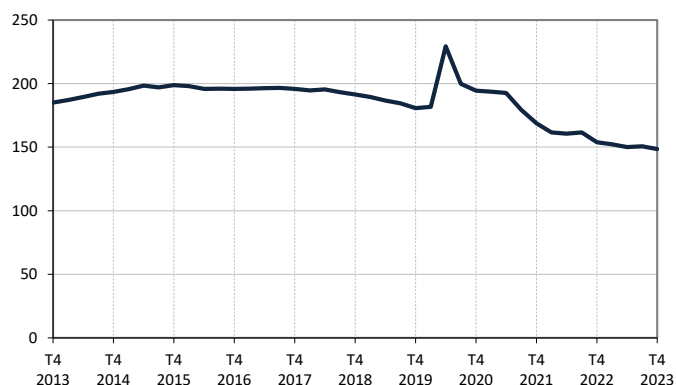
#### Catégorie A, moins de 25 ans

En milliers, données CVS-CJO



#### Catégorie A, entre 25 et 49 ans

En milliers, données CVS-CJO



#### Catégorie A, 50 ans ou plus

En milliers, données CVS-CJO



Champ : Provence-Alpes-Côte d'Azur.

Source : France Travail-Dares, STMT, traitements Dares.

## DEMANDEURS D'EMPLOI EN CATÉGORIES A, B, C, EN PROVENCE-ALPES-CÔTE D'AZUR

En Provence-Alpes-Côte d'Azur, sur un trimestre, le nombre de demandeurs d'emploi en catégories A, B, C augmente de 1,7 % pour les hommes (+1,0 % sur un an) et de 1,1 % pour les femmes (-0,7 % sur un an).

Sur un trimestre, le nombre de demandeurs d'emploi en catégories A, B, C augmente en Provence-Alpes-Côte d'Azur de 3,2 % pour les moins de 25 ans (+4,1 % sur un an), de 1,1 % pour ceux âgés de 25 à 49 ans stable sur un an) et de 1,3 % pour ceux âgés de 50 ans ou plus (-1,2 % sur un an).

### Demandeurs d'emploi en catégories A, B, C par sexe et âge

Données CVS-CJO

	Effectif			Évolution (en %) sur	
	4e trim. 2022	3e trim. 2023	4e trim. 2023	un trimestre *	un an **
Hommes	218 160	216 650	220 440	+1,7	+1,0
Femmes	233 480	229 380	231 880	+1,1	-0,7
<b>Moins de 25 ans</b>	<b>51 230</b>	<b>51 690</b>	<b>53 320</b>	<b>+3,2</b>	<b>+4,1</b>
Hommes	26 270	26 600	27 690	+4,1	+5,4
Femmes	24 970	25 090	25 630	+2,2	+2,6
<b>Entre 25 et 49 ans</b>	<b>269 150</b>	<b>266 210</b>	<b>269 260</b>	<b>+1,1</b>	<b>+0,0</b>
Hommes	128 890	128 190	129 900	+1,3	+0,8
Femmes	140 260	138 020	139 350	+1,0	-0,6
<b>50 ans ou plus</b>	<b>131 260</b>	<b>128 130</b>	<b>129 740</b>	<b>+1,3</b>	<b>-1,2</b>
Hommes	63 000	61 860	62 850	+1,6	-0,2
Femmes	68 260	66 270	66 890	+0,9	-2,0
<b>Provence-Alpes-Côte d'Azur</b>	<b>451 640</b>	<b>446 040</b>	<b>452 310</b>	<b>+1,4</b>	<b>+0,1</b>

\* variation par rapport au trimestre précédent, en %.

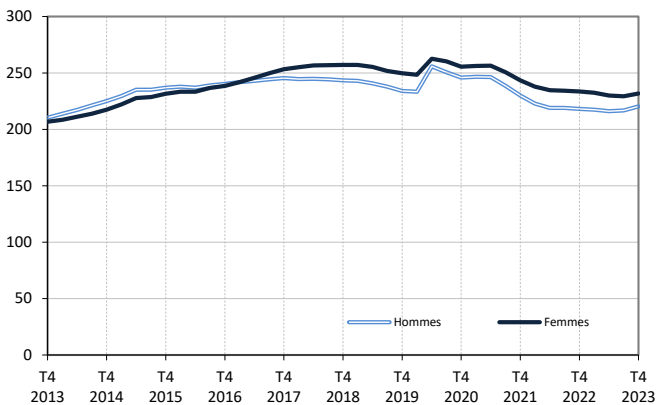
Source : France Travail-Dares, STMT, traitements Dares.

\*\* variation par rapport au même trimestre de l'année précédente, en %.

En raison de la gestion des arrondis, les totaux peuvent très légèrement différer de la somme de leurs sous-totaux.

#### Catégories A, B, C, par sexe

En milliers, données CVS-CJO



#### Catégories A, B, C, moins de 25 ans

En milliers, données CVS-CJO



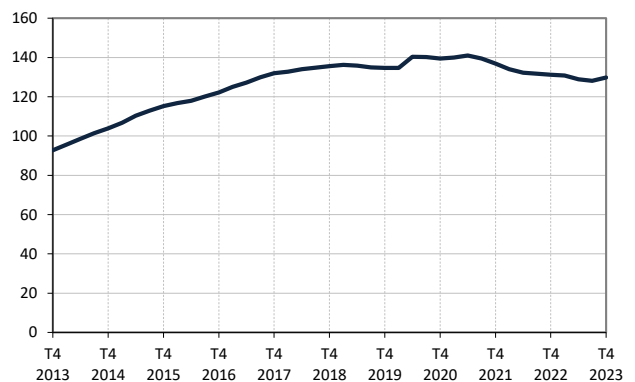
#### Catégories A, B, C, entre 25 et 49 ans

En milliers, données CVS-CJO



#### Catégories A, B, C, 50 ans ou plus

En milliers, données CVS-CJO



Champ : Provence-Alpes-Côte d'Azur.

Source : France Travail-Dares, STMT, traitements Dares.

## ANCIENNETÉ D'INSCRIPTION EN CATÉGORIES A, B, C DES DEMANDEURS D'EMPLOI, EN PROVENCE-ALPES-CÔTE D'AZUR

En Provence-Alpes-Côte d'Azur, sur un trimestre, le nombre de demandeurs d'emploi inscrits en catégories A, B, C depuis un an ou plus augmente de 1,8 % (-1,8 % sur un an) et celui des inscrits depuis moins d'un an augmente de 1,1 % (+1,6 % sur un an).

L'ancienneté en catégories A, B, C est mesurée par le nombre de jours où le demandeur d'emploi a été inscrit, de façon continue, en catégories A, B, C. Une sortie d'un jour de ces catégories réinitialise l'ancienneté. D'autres indicateurs, tel que le nombre de personnes inscrites en catégorie A un certain nombre de mois sur une période donnée, peuvent éclairer d'autres dimensions de l'ancienneté ou de la récurrence sur les listes de France Travail dans ces catégories.

### Ancienneté en catégories A, B, C des demandeurs d'emploi

Données CVS-CJO

	Effectif			Évolution (en % et point) sur	
	4e trim. 2022	3e trim. 2023	4e trim. 2023	un trimestre *	un an **
<b>Provence-Alpes-Côte d'Azur</b>					
<b>Inscrits depuis moins de 1 an</b>	258 920	260 220	<b>263 120</b>	<b>+1,1</b>	<b>+1,6</b>
<i>Moins de 3 mois</i>	104 310	103 010	<b>105 370</b>	+2,3	+1,0
<i>De 3 mois à moins de 6 mois</i>	68 230	68 620	<b>68 610</b>	-0,0	+0,6
<i>De 6 mois à moins de 12 mois</i>	86 370	88 590	<b>89 130</b>	+0,6	+3,2
<b>Inscrits depuis 1 an ou plus</b>	192 730	185 820	<b>189 200</b>	<b>+1,8</b>	<b>-1,8</b>
<i>De 1 an à moins de 2 ans</i>	80 470	83 100	<b>87 500</b>	+5,3	+8,7
<i>De 2 ans à moins de 3 ans</i>	37 410	34 730	<b>35 040</b>	+0,9	-6,3
<i>3 ans ou plus</i>	74 850	68 000	<b>66 650</b>	-2,0	-11,0
<b>Inscrits depuis 2 ans ou plus</b>	112 260	102 730	<b>101 690</b>	<b>-1,0</b>	<b>-9,4</b>
<b>Demandeurs d'emploi en catégories A, B, C</b>	<b>451 640</b>	<b>446 040</b>	<b>452 310</b>	<b>+1,4</b>	<b>+0,1</b>
Part des demandeurs d'emploi inscrits depuis 1 an ou plus	42,7%	41,7%	<b>41,8%</b>	+0,1 pt	-0,9 pt
<b>France métropolitaine (en milliers)</b>					
<b>Inscrits depuis moins de 1 an</b>	2 813,8	2 863,9	<b>2 900,5</b>	<b>+1,3</b>	<b>+3,1</b>
<i>Moins de 3 mois</i>	1 120,5	1 130,1	<b>1 153,1</b>	+2,0	+2,9
<i>De 3 mois à moins de 6 mois</i>	743,4	757,2	<b>760,3</b>	+0,4	+2,3
<i>De 6 mois à moins de 12 mois</i>	949,9	976,6	<b>987,1</b>	+1,1	+3,9
<b>Inscrits depuis 1 an ou plus</b>	2 294,8	2 212,8	<b>2 229,1</b>	<b>+0,7</b>	<b>-2,9</b>
<i>De 1 an à moins de 2 ans</i>	924,8	952,0	<b>985,8</b>	+3,6	+6,6
<i>De 2 ans à moins de 3 ans</i>	447,5	415,7	<b>415,5</b>	-0,0	-7,2
<i>3 ans ou plus</i>	922,5	845,1	<b>827,8</b>	-2,0	-10,3
<b>Inscrits depuis 2 ans ou plus</b>	1 370,0	1 260,8	<b>1 243,3</b>	<b>-1,4</b>	<b>-9,2</b>
<b>Demandeurs d'emploi en catégories A, B, C</b>	<b>5 108,6</b>	<b>5 076,6</b>	<b>5 129,6</b>	<b>+1,0</b>	<b>+0,4</b>
Part des demandeurs d'emploi inscrits depuis 1 an ou plus	44,9%	43,6%	<b>43,5%</b>	-0,1 pt	-1,4 pt

\* variation par rapport au trimestre précédent, en %.

Source : France Travail-Dares, STMT, traitements Dares.

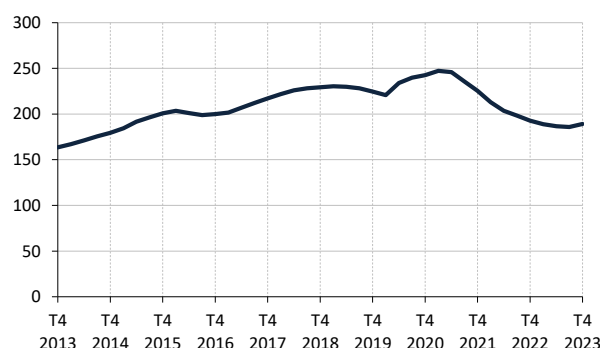
\*\* variation par rapport au même trimestre de l'année précédente, en %.

En raison de la gestion des arrondis, les totaux peuvent très légèrement différer de la somme de leurs sous-totaux.

**Demandeurs d'emploi inscrits depuis moins d'un an en catégories A, B, C**  
En milliers, données CVS-CJO



**Demandeurs d'emploi inscrits depuis un an ou plus en catégories A, B, C**  
En milliers, données CVS-CJO



Champ : Provence-Alpes-Côte d'Azur.

Source : France Travail-Dares, STMT, traitements Dares.

## ENTRÉES ET SORTIES DE CATÉGORIES A, B, C, EN PROVENCE-ALPES-CÔTE D'AZUR

En Provence-Alpes-Côte d'Azur, le nombre moyen d'entrées en catégories A, B, C au quatrième trimestre 2023 augmente de 2,4 % par rapport au trimestre précédent (+0,7 % sur un an).

Au quatrième trimestre 2023, les entrées pour retour d'inactivité (-7,1 %) et réinscription rapide (-1,3 %) sont en baisse. Les entrées pour fin de contrat (+6,9 %), fin de mission d'intérim (+4,5 %), démission (+7,9 %), rupture conventionnelle (+3,1 %), licenciement économique (+3,1 %), autre licenciement (+3,7 %), première entrée sur le marché du travail (+10,7 %), autres motifs (+12,5 %) et motif indéterminé (+4,4 %) sont en hausse.

En Provence-Alpes-Côte d'Azur, le nombre moyen de sorties de catégories A, B, C au quatrième trimestre 2023 diminue de 1,5 % par rapport au trimestre précédent (-6,7 % sur un an).

Au quatrième trimestre 2023, les sorties pour entrée en stage ou en formation (-9,8 %), arrêt de recherche (-0,8 %), radiation administrative (-10,9 %) et autres cas (-2,2 %) sont en baisse. Les sorties pour reprise d'emploi déclarée (+1,9 %) et cessation d'inscription pour défaut d'actualisation (+2,3 %) sont en hausse.

### Entrées en catégories A, B, C par motif

Données CVS-CJO

	Nombre moyen d'entrées 4e trim. 2023	Répartition des motifs (en %)	Évolution trimestrielle * (en %)	Évolution annuelle ** (en %)
<b>Provence-Alpes-Côte d'Azur</b>				
Fin de contrat	9 930	20,1	+6,9	+0,7
Fin de mission d'intérim	2 100	4,3	+4,5	+3,4
Démission	2 050	4,1	+7,9	+11,4
Rupture conventionnelle	4 300	8,7	+3,1	+5,1
Licenciement économique	660	1,3	+3,1	+10,0
Autre licenciement	2 820	5,7	+3,7	-19,0
Première entrée sur le marché du travail <sup>(1)</sup>	2 180	4,4	+10,7	+5,3
Retour d'inactivité <sup>(2)</sup>	9 290	18,8	-7,1	-0,6
Réinscription rapide <sup>(3)</sup>	8 110	16,4	-1,3	+0,1
Autres motifs <sup>(4)</sup>	4 130	8,4	+12,5	+14,7
Motif indéterminé	3 830	7,8	+4,4	-5,4
<b>Entrées en catégories A, B, C</b>	<b>49 400</b>	<b>100,0</b>	<b>+2,4</b>	<b>+0,7</b>
<b>France métropolitaine (en milliers)</b>	<b>542,9</b>		<b>+2,7</b>	<b>+2,2</b>

\* variation par rapport au trimestre précédent, en %.

\*\* variation par rapport au même trimestre de l'année précédente, en %.

(1) Inscription à France Travail d'une personne qui se présente pour la première fois sur le marché du travail, notamment lorsqu'elle vient d'achever ses études ou lorsqu'elle était auparavant inactive.

(2) Recherche d'un emploi après une période d'inactivité, fin de maladie ou de maternité, fin de formation.

(3) Réinscription après une sortie de courte durée (suite à un défaut d'actualisation, une radiation administrative, une période d'inactivité...).

(4) Fin d'activité non salariée, retour en France, recherche d'un autre emploi.

En raison de la gestion des arrondis, les totaux peuvent très légèrement différer de la somme de leurs sous-totaux.

### Sorties de catégories A, B, C par motif

Données CVS-CJO

	Nombre moyen de sorties 4e trim. 2023	Répartition des motifs (en %)	Évolution trimestrielle * (en %)	Évolution annuelle ** (en %)
<b>Provence-Alpes-Côte d'Azur</b>				
Reprise d'emploi déclarée <sup>(1)</sup>	8 010	17,1	+1,9	-1,1
Entrée en stage ou en formation	5 510	11,8	-9,8	-10,1
Arrêt de recherche (maternité, maladie, retraite, ...)	3 790	8,1	-0,8	-3,6
<i>Dont maladie</i>	2 300	4,9	-2,1	-4,2
Cessation d'inscription pour défaut d'actualisation	20 920	44,8	+2,3	-9,7
Radiation administrative	4 920	10,5	-10,9	-5,0
Autres cas <sup>(2)</sup>	3 580	7,7	-2,2	+0,6
<b>Sorties de catégories A, B, C</b>	<b>46 730</b>	<b>100,0</b>	<b>-1,5</b>	<b>-6,7</b>
<b>France métropolitaine (en milliers)</b>	<b>517,3</b>		<b>+1,0</b>	<b>-4,6</b>

\* variation par rapport au trimestre précédent, en %.

\*\* variation par rapport au même trimestre de l'année précédente, en %.

(1) Uniquement celles connues de France Travail.

(2) Déménagement, titre de séjour non valide, absence du lieu de résidence supérieure à 35 jours, etc.

En raison de la gestion des arrondis, les totaux peuvent très légèrement différer de la somme de leurs sous-totaux.

Source : France Travail-Dares, STMT, traitements Dares.

## SOURCE, DÉFINITIONS ET MÉTHODE

### Source : la Statistique du marché du travail (STMT)

La Statistique du marché du travail (STMT) est une source statistique exhaustive issue des fichiers de gestion de France Travail. Elle porte sur tous les demandeurs d'emploi inscrits, entrés ou sortis des listes un mois donné.

La correction des variations saisonnières et des effets des jours ouvrables (CVS-CJO) permet de rendre les évolutions pertinentes pour l'analyse conjoncturelle. Les coefficients de correction des variations saisonnières et des jours ouvrables sont estimés une fois par an pour la 1<sup>ère</sup> publication de l'année. Lorsque ces coefficients sont réestimés, les séries CVS-CJO sont révisées sur tout leur historique. La prochaine campagne d'actualisation des coefficients aura lieu en avril 2024.

Depuis 2018, la publication commune Dares-France Travail est trimestrielle et présente la moyenne sur le trimestre passé du nombre de demandeurs d'emploi inscrits, ainsi que les flux d'entrées et de sorties. Cette refonte de la publication vise à mettre l'accent sur les évolutions tendanciennes de ces statistiques plutôt que sur leurs variations au mois le mois, qui sont très volatiles et parfois difficiles à interpréter.

Dans toute la publication, les résultats présentés sont des moyennes trimestrielles. La moyenne trimestrielle correspond à la somme des effectifs ou des flux pour les trois mois du trimestre considéré, divisée par trois.

Une [documentation méthodologique](#) présente plus en détail la STMT.

Le Fichier historique statistique (FHS) est une autre source statistique sur les demandeurs d'emploi issue des fichiers de gestion de France Travail. Elle comporte tous les épisodes d'inscription sur une période de 10 ans. Les statistiques produites à partir de la STMT et du FHS peuvent différer en raison de différences dans la constitution des deux sources. En particulier la façon dont sont traités les événements enregistrés avec retard et les sorties de courte durée sont traités dans les deux sources est à l'origine d'écarts. Des [séries brutes sur les demandeurs d'emploi issues FHS](#), au niveau national, sont publiées chaque année.

### Demandeurs d'emploi : définition et différence avec les chômeurs au sens du BIT

Les demandeurs d'emploi sont des personnes qui sont inscrites à France Travail. Conformément aux recommandations du rapport du Cnis sur la définition d'indicateurs en matière d'emploi, de chômage, de sous-emploi et de précarité de l'emploi (septembre 2008), la Dares et France Travail présentent depuis 2009, à des fins d'analyse statistique les données sur les demandeurs d'emploi inscrits à France Travail selon les catégories suivantes :

- catégorie A : demandeurs d'emploi tenus de rechercher un emploi, sans emploi ;
- catégorie B : demandeurs d'emploi tenus de rechercher un emploi, ayant exercé une activité réduite courte (de 78 heures ou moins sur un mois) ;
- catégorie C : demandeurs d'emploi tenus de rechercher un emploi, ayant exercé une activité réduite longue (de plus de 78 heures sur un mois) ;
- catégorie D : demandeurs d'emploi non tenus de rechercher un emploi (en raison d'une formation, d'une maladie...) y compris les demandeurs d'emploi en contrat de sécurisation professionnelle (CSP), sans emploi ;
- catégorie E : demandeurs d'emploi non tenus de rechercher un emploi, en emploi (par exemple, bénéficiaires de contrats aidés, créateurs d'entreprise).

Est chômeur au sens du BIT toute personne de 15 ans ou plus qui (i) n'a pas travaillé au moins une heure pendant une semaine de référence, (ii) est disponible pour prendre un emploi dans les 15 jours et (iii) a recherché activement un emploi dans le mois précédent ou en a trouvé un qui commence dans les trois mois. Le chômage au sens du BIT est mesuré par l'enquête Emploi de l'Insee.

**L'inscription à France Travail en catégorie A et le chômage au sens du BIT sont deux réalités proches, mais qui ne se recouvrent pas** (voir [documentation](#)).

### Interprétation des séries CVS-CJO sur les demandeurs d'emploi

Les données STMT étant exhaustives, il n'existe pas, comme pour des données d'enquête, d'incertitude liée à l'échantillonnage. Les variations des séries CVS issues de la STMT peuvent résulter soit de la tendance de moyen terme, principalement liée aux évolutions du marché du travail et à la conjoncture économique, soit de chocs ponctuels, dont les sources peuvent être variées (variations dans la gestion des listes de demandeurs d'emploi par France Travail ou dans les comportements d'inscription, chocs ponctuels du marché du travail, imprécisions dans l'estimation des corrections des variations saisonnières, ...). Parmi ces chocs ponctuels figurent aussi des incidents et changements de procédure dont certains ont pu avoir un impact significatif sur les séries de demandeurs d'emploi. Un document présente les principaux événements et leurs impacts.

Une [documentation](#) fournit des éléments d'aide à l'interprétation des séries sur les demandeurs d'emploi.

## Pour en savoir plus

[1] Dares, France Travail, publications trimestrielles sur les demandeurs d'emploi inscrits à France Travail en France métropolitaine, les séries mensuelles régionales, départementales et par zone d'emploi.

[2] Tableau de bord des indicateurs clés de la Dreets Paca

[3] Notes de conjoncture de la Dreets Paca

[4] Éclairages conjoncturels départementaux