



DEMANDEURS D'EMPLOI INSCRITS À FRANCE TRAVAIL (1) DANS LA MÉTROPOLE D'AIX-MARSEILLE-PROVENCE AU TROISIÈME TRIMESTRE 2024

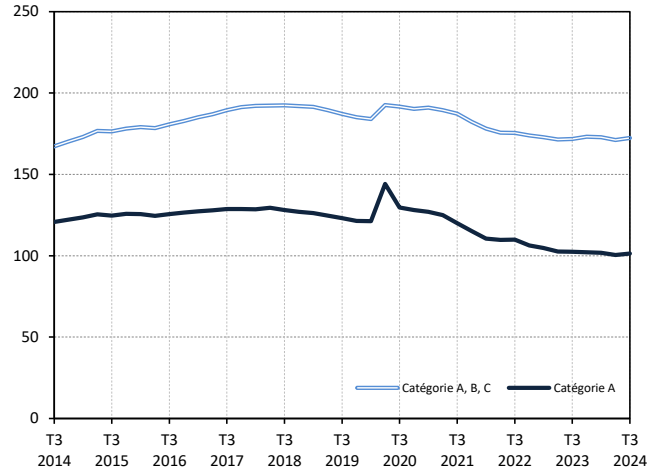
Au troisième trimestre 2024, dans la métropole d'Aix-Marseille-Provence, le nombre de demandeurs d'emploi tenus de rechercher un emploi et sans activité (catégorie A) s'établit en moyenne sur le trimestre à 101 330. Ce nombre augmente de 0,8 % sur un trimestre (soit +850 personnes) et diminue de 1,1 % sur un an.

En Provence-Alpes-Côte d'Azur, ce nombre augmente de 0,1 % sur un trimestre (-2,1 % sur un an).

Dans la métropole d'Aix-Marseille-Provence, le nombre de demandeurs d'emploi tenus de rechercher un emploi, ayant ou non exercé une activité (catégories A, B, C) s'établit en moyenne à 172 380 au troisième trimestre 2024. Ce nombre augmente de 0,7 % sur un trimestre (soit +1 270 personnes) et de 0,3 % sur un an. En Provence-Alpes-Côte d'Azur, ce nombre augmente de 0,3 % sur un trimestre (-0,1 % sur un an).

Demandeurs d'emploi en catégories A et A, B, C dans la métropole d'Aix-Marseille-Provence

En milliers, données corrigées des variations saisonnières et des jours ouvrables (CVS-CJO)



Source : France Travail-Dares, STMT, traitements Dares.

Demandeurs d'emploi par catégorie

Données CVS-CJO

	Effectif			Évolution (en %) sur	
	3e trim. 2023	2e trim. 2024	3e trim. 2024	un trimestre*	un an**
Métropole Aix-Marseille-Provence					
Inscrits tenus de rechercher un emploi, sans emploi (catégorie A)	102 420	100 480	101 330	+0,8	-1,1
Inscrits tenus de rechercher un emploi, en activité réduite courte (catégorie B)	25 020	25 800	26 200	+1,6	+4,7
Inscrits tenus de rechercher un emploi, en activité réduite longue (catégorie C)	44 390	44 830	44 850	+0,0	+1,0
Ensemble des inscrits tenus de rechercher un emploi (catégories A, B, C)	171 840	171 110	172 380	+0,7	+0,3
Inscrits non tenus de rechercher un emploi, sans emploi (catégorie D)	12 920	11 870	11 770	-0,8	-8,9
Inscrits non tenus de rechercher un emploi, en emploi (catégorie E)	12 420	14 020	14 200	+1,3	+14,3
Ensemble des inscrits (catégories A, B, C, D, E)	197 180	197 000	198 360	+0,7	+0,6
Région Provence-Alpes-Côte d'Azur					
Inscrits tenus de rechercher un emploi, sans emploi (catégorie A)	256 370	250 750	251 000	+0,1	-2,1
Inscrits tenus de rechercher un emploi, en activité réduite courte (catégorie B)	67 750	69 840	70 940	+1,6	+4,7
Inscrits tenus de rechercher un emploi, en activité réduite longue (catégorie C)	122 560	124 610	124 490	-0,1	+1,6
Ensemble des inscrits tenus de rechercher un emploi (catégories A, B, C)	446 680	445 200	446 430	+0,3	-0,1
Inscrits non tenus de rechercher un emploi, sans emploi (catégorie D)	32 370	29 740	29 300	-1,5	-9,5
Inscrits non tenus de rechercher un emploi, en emploi (catégorie E)	37 620	40 660	40 570	-0,2	+7,8
Ensemble des inscrits (catégories A, B, C, D, E)	516 670	515 600	516 300	+0,1	-0,1

* variation par rapport au trimestre précédent, en %.

** variation par rapport au même trimestre de l'année précédente, en %.

En raison de la gestion des arrondis, les totaux peuvent très légèrement différer de la somme de leurs sous-totaux.

Source : France Travail-Dares, STMT, traitements Dares.

La situation des demandeurs d'emploi est déterminée à la fin de chaque mois. Dans cette publication, les nombres de demandeurs d'emploi en catégories A, B, C sont obtenus en faisant la moyenne sur le trimestre.

Une [documentation](#) fournit des éléments d'aide à l'interprétation des séries sur les demandeurs d'emploi.

Les données publiées concernent les demandeurs d'emploi inscrits à France Travail. La notion de demandeurs d'emploi est différente de celle de chômeurs au sens du Bureau international du travail (BIT). Au-delà des évolutions du marché du travail, différents facteurs peuvent davantage affecter les données relatives aux demandeurs d'emploi : modifications des règles d'indemnisation ou d'accompagnement des demandeurs d'emploi, changements de procédure, incidents, etc.

Un [document](#) présente les principaux changements de procédure et incidents ayant affecté les statistiques de demandeurs d'emploi depuis 2011.

L'ensemble des définitions et concepts figurent dans la [documentation méthodologique](#) en ligne.

(1) L'opérateur France Travail était jusqu'au 31 décembre 2023 l'opérateur Pôle emploi.

Demandeurs d'emploi en catégorie A par sexe et âge

Données CVS-CJO

	Effectif			Évolution (en %) sur	
	3e trim. 2023	2e trim. 2024	3e trim. 2024	un trimestre*	un an**
Hommes	52 460	51 290	51 940	+1,3	-1,0
Femmes	49 960	49 200	49 390	+0,4	-1,1
Moins de 25 ans	12 850	12 600	12 670	+0,6	-1,4
Hommes	6 880	6 750	6 840	+1,3	-0,6
Femmes	5 970	5 850	5 830	-0,3	-2,3
Entre 25 et 49 ans	61 790	60 590	61 060	+0,8	-1,2
Hommes	30 770	29 980	30 290	+1,0	-1,6
Femmes	31 020	30 610	30 770	+0,5	-0,8
50 ans ou plus	27 780	27 300	27 600	+1,1	-0,6
Hommes	14 810	14 560	14 810	+1,7	0,0
Femmes	12 970	12 740	12 790	+0,4	-1,4
Métropole Aix-Marseille-Provence	102 420	100 480	101 330	+0,8	-1,1

* variation par rapport au trimestre précédent, en %

** variation par rapport au même trimestre de l'année précédente, en %

Source : France Travail-Dares, STMT, traitements Dares.

En raison de la gestion des arrondis, les totaux peuvent très légèrement différer de la somme de leurs sous-totaux.

Demandeurs d'emploi en catégories A, B, C par sexe et âge

Données CVS-CJO

	Effectif			Évolution (en %) sur	
	3e trim. 2023	2e trim. 2024	3e trim. 2024	un trimestre*	un an**
Hommes	86 050	85 720	86 330	+0,7	+0,3
Femmes	85 780	85 400	86 050	+0,8	+0,3
Moins de 25 ans	20 330	20 390	20 550	+0,8	+1,1
Hommes	10 590	10 650	10 800	+1,4	+2,0
Femmes	9 740	9 740	9 750	+0,1	+0,1
Entre 25 et 49 ans	105 580	105 290	105 950	+0,6	+0,4
Hommes	52 230	51 960	52 200	+0,5	-0,1
Femmes	53 350	53 330	53 750	+0,8	+0,7
50 ans ou plus	45 920	45 440	45 880	+1,0	-0,1
Hommes	23 230	23 110	23 330	+1,0	+0,4
Femmes	22 690	22 330	22 550	+1,0	-0,6
Métropole Aix-Marseille-Provence	171 840	171 110	172 380	+0,7	+0,3

* variation par rapport au trimestre précédent, en %

** variation par rapport au même trimestre de l'année précédente, en %

Source : France Travail-Dares, STMT, traitements Dares.

En raison de la gestion des arrondis, les totaux peuvent très légèrement différer de la somme de leurs sous-totaux.

Ancienneté en catégories A, B, C des demandeurs d'emploi

Données CVS-CJO

	Effectif			Évolution (en % et point) sur	
	3e trim. 2023	2e trim. 2024	3e trim. 2024	un trimestre*	un an**
Métropole Aix-Marseille-Provence					
Inscrits depuis moins de 1 an	98 640	98 200	99 070	+0,9	+0,4
Moins de 3 mois	38 800	38 820	39 240	+1,1	+1,1
De 3 mois à moins de 6 mois	26 050	25 480	26 220	+2,9	+0,7
De 6 mois à moins de 12 mois	33 800	33 910	33 610	-0,9	-0,6
Inscrits depuis 1 an ou plus	73 190	72 910	73 320	+0,6	+0,2
De 1 an à moins de 2 ans	32 660	33 700	33 860	+0,5	+3,7
De 2 ans à moins de 3 ans	13 600	14 070	14 520	+3,2	+6,8
3 ans ou plus	26 940	25 130	24 930	-0,8	-7,5
Inscrits depuis 2 ans ou plus	40 540	39 200	39 450	+0,6	-2,7
Part des demandeurs d'emploi inscrits depuis 1 an ou plus	42,6%	42,6%	42,5%	-0,1 pt	-0,1 pt
Région Provence-Alpes-Côte d'Azur					
Demandeurs d'emploi inscrits depuis 1 an ou plus en catégories A, B, C	186 170	187 330	187 640	+0,2	+0,8
Part des demandeurs d'emploi inscrits depuis 1 an ou plus	41,7%	42,1%	42,0%	-0,1 pt	+0,3 pt

* variation par rapport au trimestre précédent, en %

** variation par rapport au même trimestre de l'année précédente, en %

Source : France Travail-Dares, STMT, traitements Dares.

En raison de la gestion des arrondis, les totaux peuvent très légèrement différer de la somme de leurs sous-totaux.

Entrées et sorties de catégories A, B, C

Données CVS-CJO

	Nombre moyen d'entrées et sorties			Évolution (en %) sur	
	3e trim. 2023	2e trim. 2024	3e trim. 2024	un trimestre*	un an**
Métropole Aix-Marseille-Provence					
Entrées en catégories A, B, C	18 490	18 550	18 420	-0,7	-0,4
Sorties de catégories A, B, C	18 040	18 750	17 750	-5,3	-1,6
Région Provence-Alpes-Côte d'Azur					
Entrées en catégories A, B, C	48 450	48 660	47 240	-2,9	-2,5
Sorties de catégories A, B, C	47 820	48 460	46 660	-3,7	-2,4

* variation par rapport au trimestre précédent, en %

** variation par rapport au même trimestre de l'année précédente, en %

Source : France Travail-Dares, STMT, traitements Dares.

En raison de la gestion des arrondis, les totaux peuvent très légèrement différer de la somme de leurs sous-totaux.

Territoire : composition communale de la métropole Aix-Marseille-Provence



Source : la Statistique du marché du travail (STMT)

La Statistique du marché du travail (STMT) est une source statistique exhaustive issue des fichiers de gestion de France Travail. Elle porte sur tous les demandeurs d'emploi inscrits, entrés ou sortis des listes un mois donné.

La correction des variations saisonnières et des effets des jours ouvrables (CVS-CJO) permet de rendre les évolutions pertinentes pour l'analyse conjoncturelle. Les coefficients de correction des variations saisonnières et des jours ouvrables sont estimés une fois par an pour la 1^{ère} publication de l'année. Lorsque ces coefficients sont réestimés, les séries CVS-CJO sont révisées sur tout leur historique. La prochaine campagne d'actualisation des coefficients aura lieu en avril 2025.

Depuis 2018, la publication commune Dares-France Travail est trimestrielle et présente la moyenne sur le trimestre passé du nombre de demandeurs d'emploi inscrits, ainsi que les flux d'entrées et de sorties. Cette refonte de la publication vise à mettre l'accent sur les évolutions tendanciennes de ces statistiques plutôt que sur leurs variations au mois le mois, qui sont très volatiles et parfois difficiles à interpréter.

Dans toute la publication, les résultats présentés sont des moyennes trimestrielles. La moyenne trimestrielle correspond à la somme des effectifs ou des flux pour les trois mois du trimestre considéré, divisée par trois.

Une [documentation méthodologique](#) présente plus en détail la STMT.

Le Fichier historique statistique (FHS) est une autre source statistique sur les demandeurs d'emploi issue des fichiers de gestion de France Travail. Elle comporte tous les épisodes d'inscription sur une période de 10 ans. Les statistiques produites à partir de la STMT et du FHS peuvent différer en raison de différences dans la constitution des deux sources. En particulier la façon dont sont traités les événements enregistrés avec retard et les sorties de courte durée sont traités dans les deux sources est à l'origine d'écarts.

Des [séries brutes sur les demandeurs d'emploi issues FHS](#), au niveau national, sont publiées chaque année.

Demandeurs d'emploi : définition et différence avec les chômeurs au sens du BIT

Les demandeurs d'emploi sont des personnes qui sont inscrites à France Travail. Conformément aux recommandations du rapport du Cnis sur la définition d'indicateurs en matière d'emploi, de chômage, de sous-emploi et de précarité de l'emploi (septembre 2008), la Dares et France Travail présentent depuis 2009, à des fins d'analyse statistique les données sur les demandeurs d'emploi inscrits à France Travail selon les catégories suivantes :

- catégorie A : demandeurs d'emploi tenus de rechercher un emploi, sans emploi ;
- catégorie B : demandeurs d'emploi tenus de rechercher un emploi, ayant exercé une activité réduite courte (de 78 heures ou moins sur un mois) ;
- catégorie C : demandeurs d'emploi tenus de rechercher un emploi, ayant exercé une activité réduite longue (de plus de 78 heures sur un mois) ;
- catégorie D : demandeurs d'emploi non tenus de rechercher un emploi (en raison d'une formation, d'une maladie...) y compris les demandeurs d'emploi en contrat de sécurisation professionnelle (CSP), sans emploi ;
- catégorie E : demandeurs d'emploi non tenus de rechercher un emploi, en emploi (par exemple, bénéficiaires de contrats aidés, créateurs d'entreprise).

Est chômeur au sens du BIT toute personne de 15 ans ou plus qui (i) n'a pas travaillé au moins une heure pendant une semaine de référence, (ii) est disponible pour prendre un emploi dans les 15 jours et (iii) a recherché activement un emploi dans le mois précédent ou en a trouvé un qui commence dans les trois mois. Le chômage au sens du BIT est mesuré par l'enquête Emploi de l'Insee.

L'inscription à France Travail en catégorie A et le chômage au sens du BIT sont deux réalités proches, mais qui ne se recouvrent pas (voir [documentation](#)).

Interprétation des séries CVS-CJO sur les demandeurs d'emploi

Les données STMT étant exhaustives, il n'existe pas, comme pour des données d'enquête, d'incertitude liée à l'échantillonnage. Les variations des séries CVS issues de la STMT peuvent résulter soit de la tendance de moyen terme, principalement liée aux évolutions du marché du travail et à la conjoncture économique, soit de chocs ponctuels, dont les sources peuvent être variées (variations dans la gestion des listes de demandeurs d'emploi par France Travail ou dans les comportements d'inscription, chocs ponctuels du marché du travail, imprécisions dans l'estimation des corrections des variations saisonnières, ...). Parmi ces chocs ponctuels figurent aussi des incidents et changements de procédure dont certains ont pu avoir un impact significatif sur les séries de demandeurs d'emploi.

Un [document](#) présente les principaux événements et leurs impacts.

Une [documentation](#) fournit des éléments d'aide à l'interprétation des séries sur les demandeurs d'emploi.

Pour en savoir plus

[1] Dares, France Travail, publications trimestrielles sur les demandeurs d'emploi inscrits à France Travail en France métropolitaine, les séries mensuelles régionales, départementales et par zone d'emploi.

[2] Tableau de bord des indicateurs clés de la Drets Paca

[3] Notes de conjoncture de la Drets Paca