

Les inscrits à France Travail dans les Alpes-Maritimes au 1^{er} trimestre 2025

En moyenne au 1^{er} trimestre 2025, dans les Alpes-Maritimes, le nombre de personnes inscrites à France Travail qui ne sont ni en attente d'orientation ni en parcours social s'établit à 109 340 (catégories A, B, C, D, E). Au 1^{er} trimestre 2025, au sein des deux catégories créées en janvier 2025, 330 personnes sont inscrites en parcours social (catégorie F, donnée brute non corrigée des variations saisonnières et des jours ouvrables (non CVS-CJO)) et 5 429 personnes sont en attente d'une orientation par le service public de l'emploi (catégorie G, donnée brute (non CVS-CJO)).

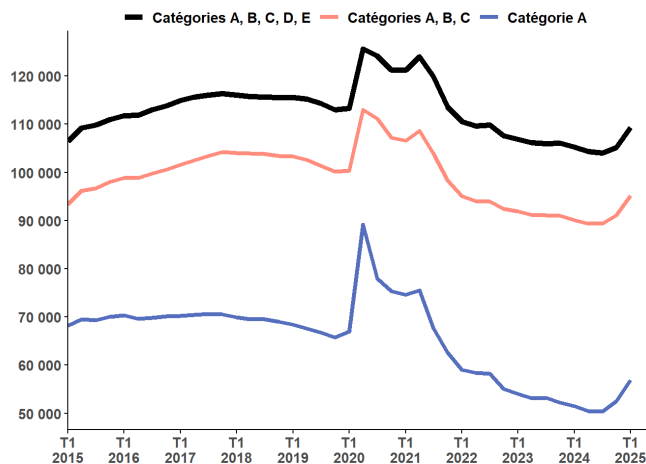
En moyenne au 1^{er} trimestre 2025, le nombre de demandeurs d'emploi inscrits à France Travail et tenus de rechercher un emploi (catégories A, B, C) s'établit à 95 220. Parmi eux, 56 870 sont sans emploi (catégorie A) et 38 360 exercent une activité réduite (catégories B, C).

Au 1^{er} trimestre 2025, le nombre de personnes inscrites à France Travail qui ne sont ni en attente d'orientation ni en parcours social (catégories A, B, C, D, E) croît de 4,0 % (+4 170) et augmente de 3,8 % sur un an. Le nombre de demandeurs d'emploi en catégories A, B, C croît de 4,6 % (+4 150) sur le trimestre et croît de 5,7 % sur un an. Le nombre de demandeurs d'emploi en catégorie A augmente de 8,4 % (+4 410) ce trimestre et croît de 10,4 % sur un an.

En région Provence-Alpes-Côte d'Azur, au 1^{er} trimestre 2025, le nombre moyen de personnes inscrites à France Travail qui ne sont ni en attente d'orientation ni en parcours social croît de 3,9 % (+20 520). Pour les catégories A, B, C il augmente de 4,5 % (+20 680). En catégorie A, il augmente de 8,6 % (+22 460) ce trimestre.

GRAPHIQUE 1 | Inscrits à France Travail en catégories ABCDE, ABC et A

Alpes-Maritimes
Données corrigées des variations saisonnières et des jours ouvrables (CVS-CJO)



Source : France Travail-Dares, STMT, traitements Dares.

Avertissement loi plein emploi

Dans le cadre de la mise en œuvre de la loi pour le plein emploi, les demandeurs et bénéficiaires du RSA, les jeunes en recherche d'emploi suivis par les missions locales et les personnes en situation de handicap suivies par Cap'Emploi sont systématiquement inscrits à France Travail à compter de janvier 2025. Pour tenir compte de ces évolutions, deux nouvelles catégories statistiques sont créées : la catégorie F à dominante « sociale » pour les personnes les plus éloignées de l'emploi, et la catégorie G pour les demandeurs et bénéficiaires du RSA en attente d'orientation. Des indicateurs complémentaires excluant les publics touchés par la réforme sont mis à disposition pour mieux appréhender les évolutions conjoncturelles du nombre d'inscrits à France Travail. Ces évolutions répondent aux recommandations du groupe de travail du [Conseil national de l'information statistique \(Cnis\)](#).

Avertissement évolution des règles d'actualisation

Depuis le mois d'octobre 2024, les effectifs d'inscrits à France Travail en catégories A, B et C sont affectés par des changements dans les règles d'actualisation. Ces changements réhaussent les effectifs comptabilisés en catégorie A et réduisent les effectifs en catégories B et C, ainsi que les sorties des catégories A, B, C (voir avertissement p2).

Une [documentation méthodologique](#) est disponible sur le site de la Dares. Elle comprend un document présentant les principaux changements de procédure et incidents ayant affecté les statistiques sur les inscrits à France Travail.

Les données publiées concernent les personnes inscrites à France Travail. La notion d'inscrits à France Travail diffère de celle de chômeurs au sens du Bureau international du travail (cf encadré page 8 de la publication régionale).

Prochaine parution, le vendredi 25 juillet 2025 : Les inscrits à France Travail Provence-Alpes-Côte d'Azur au 2^e trimestre 2025.

Inscrits à France Travail par catégorie

TABLEAU 1 | Inscrits à France Travail par catégorie

Alpes-Maritimes, données CVS-CJO (catégories A, B, C, D, E), données brutes (catégories F, G)

	Effectif			Évolution (en %) sur	
	1er trimestre 2024	4e trimestre 2024	1er trimestre 2025	un trimestre *	un an **
Alpes-Maritimes					
Inscrits tenus de rechercher un emploi, sans emploi (catégorie A)	51 500	52 460	56 870	8,4	10,4
Inscrits tenus de rechercher un emploi, en activité réduite courte (catégorie B)	14 360	14 260	14 000	-1,8	-2,5
Inscrits tenus de rechercher un emploi, en activité réduite longue (catégorie C)	24 260	24 350	24 350	0,0	0,4
Ensemble des inscrits tenus de rechercher un emploi (catégories A, B, C)	90 120	91 070	95 220	4,6	5,7
Inscrits non tenus de rechercher un emploi, sans emploi (catégorie D)	6 070	5 540	5 720	3,2	-5,8
Inscrits non tenus de rechercher un emploi, en emploi (catégorie E)	9 110	8 560	8 400	-1,9	-7,8
Inscrits ni en attente d'orientation, ni en parcours social (catégories A, B, C, D, E)	105 290	105 170	109 340	4,0	3,8
Inscrits en parcours social (catégorie F, données brutes)			330		
Inscrits en catégorie d'attente (catégorie G, données brutes)			5 429		
Région Provence-Alpes-Côte d'Azur					
Inscrits tenus de rechercher un emploi, sans emploi (catégorie A)	253 510	261 130	283 590	8,6	11,9
Inscrits tenus de rechercher un emploi, en activité réduite courte (catégorie B)	70 190	69 420	67 910	-2,2	-3,2
Inscrits tenus de rechercher un emploi, en activité réduite longue (catégorie C)	124 460	125 120	124 850	-0,2	0,3
Ensemble des inscrits tenus de rechercher un emploi (catégories A, B, C)	448 160	455 670	476 350	4,5	6,3
Inscrits non tenus de rechercher un emploi, sans emploi (catégorie D)	30 140	28 980	29 550	2,0	-2,0
Inscrits non tenus de rechercher un emploi, en emploi (catégorie E)	40 240	39 390	38 660	-1,9	-3,9
Inscrits ni en attente d'orientation, ni en parcours social (catégories A, B, C, D, E)	518 540	524 040	544 560	3,9	5,0
Inscrits en parcours social (catégorie F, données brutes)	0	0	2 457	0,0	0,0
Inscrits en catégorie d'attente (catégorie G, données brutes)	0	0	61 966	0,0	0,0

* Evolution par rapport au trimestre précédent, en % ; ** Evolution par rapport au même trimestre de l'année précédente, en %.
En raison de la gestion des arrondis, les totaux peuvent très légèrement différer de la somme de leurs sous-totaux
Source : France Travail-Dares, STMT, traitements Dares.

Avertissement sur l'évolution des règles d'actualisation

Depuis octobre 2024, les effectifs d'inscrits à France Travail (FT) en catégories A, B et C, et les séries complémentaires hors RSA et hors jeunes en parcours (CEJ, Pacea, AIJ) sont affectés par deux changements dans les règles d'actualisation ([Consulter le chiffrage national](#)) :

- Une **évolution du formulaire d'actualisation déployée au mois de novembre 2024** s'applique aux événements déclarés à partir d'octobre 2024. Les personnes inscrites en cours de mois ne peuvent plus déclarer une activité exercée dans le mois si elle est antérieure à leur inscription. Cette évolution conduit à augmenter le nombre d'inscrits en catégorie A, en réduisant d'autant le nombre d'inscrits en catégories B et C, sans modifier le nombre total d'inscrits en catégorie ABC en octobre et novembre 2024.
- **Depuis janvier 2025**, tant qu'elles ne signent pas leur contrat d'engagement, les personnes qui s'inscrivent à FT et qui n'ont pas de droits à indemnisation n'ont pas à s'actualiser. Elles sont alors inscrites en catégorie A jusqu'à la signature de ce contrat. Cela a un impact à la hausse sur le nombre d'inscrits en catégorie A, à la baisse sur le nombre d'inscrits en catégories B et C (étant dispensés d'actualisation, ces nouveaux inscrits non indemnissables ne déclarent pas d'activité réduite) et à la baisse sur le nombre de sorties des listes. Cette évolution a donc un effet à la hausse sur le nombre d'inscrits en catégorie ABC.

Demandeurs d'emploi en catégories A, B, C et A

TABLEAU 2 | Ensemble des catégories A, B, C et A par âge

Alpes-Maritimes, données CVS-CJO

	Effectif			Évolution (en %) sur	
	1er trimestre 2024	4e trimestre 2024	1er trimestre 2025	un trimestre *	un an **
Ensemble de la catégorie ABC	90 120	91 070	95 220	4,6	5,7
Moins de 25 ans	9 410	9 600	11 870	23,6	26,1
Entre 25 et 49 ans	53 010	53 550	55 120	2,9	4,0
50 ans et plus	27 690	27 920	28 230	1,1	2,0
Ensemble de la catégorie A	51 500	52 460	56 870	8,4	10,4
Moins de 25 ans	5 810	6 110	8 420	37,8	44,9
Entre 25 et 49 ans	29 560	30 110	31 850	5,8	7,7
50 ans et plus	16 130	16 240	16 600	2,2	2,9

* Evolution par rapport au trimestre précédent, en % ; ** Evolution par rapport au même trimestre de l'année précédente, en %.
En raison de la gestion des arrondis, les totaux peuvent très légèrement différer de la somme de leurs sous-totaux
Source : France Travail-Dares, STMT, traitements Dares.

Ancienneté en catégories A, B, C

TABEAU 3 | Ancienneté en catégories A, B, C des demandeurs d'emploi

Alpes-Maritimes, données CVS-CJO

	Effectif			Évolution (en %) sur	
	1er trimestre 2024	4e trimestre 2024	1er trimestre 2025	un trimestre *	un an **
Alpes-Maritimes					
Demandeurs d'emploi en catégories A,B,C	90 120	91 070	95 220	4,6	5,7
Moins de 1 an	54 110	55 120	59 160	7,3	9,3
Moins de 3 mois	22 220	22 550	25 740	14,1	15,8
De 3 mois à moins de 6 mois	14 480	14 630	15 100	3,2	4,3
De 6 mois à moins de 12 mois	17 410	17 940	18 320	2,1	5,2
Un an ou plus	36 010	35 950	36 070	0,3	0,2
De 1 an à moins de 2 ans	17 170	16 980	16 960	-0,1	-1,2
De 2 ans à moins de 3 ans	6 720	7 550	7 700	2,0	14,6
3 ans ou plus	12 110	11 420	11 410	-0,1	-5,8
Part des demandeurs d'emploi inscrits depuis 1 an ou plus	40,0 %	39,5 %	37,9 %	-1,6 pt	-2,1 pt
Région Provence-Alpes-Côte d'Azur					
Demandeurs d'emploi en catégories A,B,C	448 160	455 670	476 350	4,5	6,3
Un an ou plus	189 360	190 560	192 020	0,8	1,4
Part des demandeurs d'emploi inscrits depuis 1 an ou plus	42,3 %	41,8 %	40,3 %	-1,5 pt	-1,9 pt

* Evolution par rapport au trimestre précédent, en % ; ** Evolution par rapport au même trimestre de l'année précédente, en %.
En raison de la gestion des arrondis, les totaux peuvent très légèrement différer de la somme de leurs sous-totaux
 Source : France Travail-Dares, STMT, traitements Dares.

Entrées et sorties de catégories A, B, C

TABEAU 4 | Entrées et sorties de catégories A, B, C

Alpes-Maritimes, données CVS-CJO

	Effectif			Évolution (en %) sur	
	1er trimestre 2024	4e trimestre 2024	1er trimestre 2025	un trimestre *	un an **
Alpes-Maritimes					
Entrées en catégories A,B,C	10 680	10 500	11 290	7,5	5,7
Sorties de catégories A,B,C	11 000	9 880	9 860	-0,2	-10,3
Région Provence-Alpes-Côte d'Azur					
Entrées en catégories A,B,C	48 460	47 650	52 200	9,5	7,7
Sorties de catégories A,B,C	49 710	44 880	45 990	2,5	-7,4

* Evolution par rapport au trimestre précédent, en % ; ** Evolution par rapport au même trimestre de l'année précédente, en %.
En raison de la gestion des arrondis, les totaux peuvent très légèrement différer de la somme de leurs sous-totaux
 Source : France Travail-Dares, STMT, traitements Dares.