

## Les inscrits à France Travail dans les Hautes-Alpes au 4<sup>e</sup> trimestre 2025

En moyenne au 4<sup>e</sup> trimestre 2025, dans les Hautes-Alpes, le nombre de personnes inscrites à France Travail qui ne sont ni en attente d'orientation ni en parcours social s'établit à 14 930 (catégories A, B, C, D, E). Au 4<sup>e</sup> trimestre 2025, au sein des deux catégories créées en janvier 2025, 512 personnes sont inscrites en parcours social (catégorie F, donnée brute non corrigée des variations saisonnières et des jours ouvrables (non CVS-CJO)) et 928 personnes sont en attente d'une orientation par le service public de l'emploi (catégorie G, donnée brute (non CVS-CJO)).

En moyenne au 4<sup>e</sup> trimestre 2025, le nombre de demandeurs d'emploi inscrits à France Travail et tenus de rechercher un emploi (catégories A, B, C) s'établit à 13 150. Parmi eux, 6 110 sont sans emploi (catégorie A) et 7 030 exercent une activité réduite (catégories B, C).

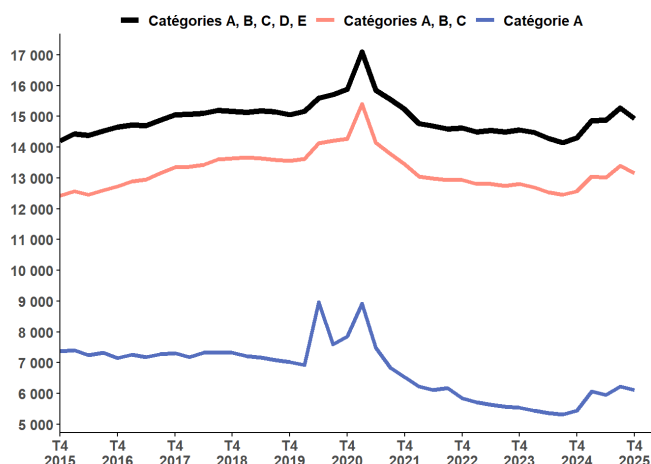
Au 4<sup>e</sup> trimestre 2025, le nombre de personnes inscrites à France Travail qui ne sont ni en attente d'orientation ni en parcours social (catégories A, B, C, D, E) diminue de 2,3 % (-350) et augmente de 4,3 % sur un an. Le nombre de demandeurs d'emploi en catégories A, B, C baisse de 1,8 % (-240) sur le trimestre et augmente de 4,7 % sur un an. Le nombre de demandeurs d'emploi en catégorie A baisse de 1,9 % (-120) ce trimestre et augmente de 12,3 % sur un an.

En région Provence-Alpes-Côte d'Azur, au 4<sup>e</sup> trimestre 2025, le nombre moyen de personnes inscrites à France Travail qui ne sont ni en attente d'orientation ni en parcours social reste stable (-770). Pour les catégories A, B, C il croît de 0,2 % (+960). En catégorie A, il croît de 2,0 % (+5 320) ce trimestre.

**GRAPHIQUE 1 | Inscrits à France Travail en catégories ABCDE, ABC et A**

Hautes-Alpes

Données corrigées des variations saisonnières et des jours ouvrables (CVS-CJO)



Source : France Travail-Dares, STMT, traitements Dares.

### Avertissement sur l'évolution des règles d'actualisation et des sanctions

Depuis janvier 2025, les effectifs d'inscrits à France Travail (FT) en catégories A, B et C, et les séries complémentaires hors RSA et hors jeunes en parcours (CEJ, Pacea, AIJ) sont affectés par deux changements (Consulter le [chiffre national](#)) :

- **Les règles d'actualisation ont été modifiées** : Entre janvier 2025 et mars 2025, tant qu'elles n'ont pas signé leur contrat d'engagement, les personnes non indemnisables s'inscrivant à FT, n'avaient pas à s'actualiser. Elles étaient inscrites en catégorie A jusqu'à la signature de ce contrat. Depuis avril 2025, l'actualisation automatique pour les inscrits non indemnisables n'ayant pas signé leur contrat d'engagement concerne uniquement les premières inscriptions à FT.

- **Le régime de sanctions évolue** avec l'entrée en vigueur en juin 2025 du décret relatif aux sanctions applicables aux inscrits à France Travail en cas de manquement à leurs obligations : ces sanctions prennent désormais la forme d'une suspension-remobilisation en amont d'une éventuelle radiation des listes de France Travail. En moyenne au 4<sup>e</sup> trimestre 2025, dans la région Provence-Alpes-Côte d'Azur, le nombre de sorties des catégories A, B, C à la suite d'une radiation s'établit à 220 contre 4160 en moyenne au 1<sup>er</sup> trimestre 2025. (Voir [chiffre](#) en page 7 de la publication régionale).

Inscrits à France Travail par catégorie

TABLEAU 1 | Inscrits à France Travail par catégorie

Hautes-Alpes, données CVS-CJO (catégories A, B, C, D, E), données brutes (catégories F, G)

	Effectif			Évolution (en %) sur	
	4e trimestre 2024	3e trimestre 2025	4e trimestre 2025	un trimestre *	un an **
<b>Hautes-Alpes</b>					
Inscrits tenus de rechercher un emploi, sans emploi (catégorie A)	5 440	6 230	6 110	-1,9	12,3
Inscrits tenus de rechercher un emploi, en activité réduite courte (catégorie B)	2 370	2 320	2 280	-1,7	-3,8
Inscrits tenus de rechercher un emploi, en activité réduite longue (catégorie C)	4 750	4 840	4 750	-1,9	0,0
Ensemble des inscrits tenus de rechercher un emploi (catégories A, B, C)	12 560	13 390	13 150	-1,8	4,7
Inscrits non tenus de rechercher un emploi, sans emploi (catégorie D)	760	870	810	-6,9	6,6
Inscrits non tenus de rechercher un emploi, en emploi (catégorie E)	1 000	1 020	970	-4,9	-3,0
Inscrits ni en attente d'orientation, ni en parcours social (catégories A, B, C, D, E)	14 310	15 280	14 930	-2,3	4,3
Inscrits en parcours social (catégorie F, données brutes)		393	512	30,3	
Inscrits en catégorie d'attente (catégorie G, données brutes)		971	928	-4,4	
<b>Région Provence-Alpes-Côte d'Azur</b>					
Inscrits tenus de rechercher un emploi, sans emploi (catégorie A)	261 130	270 230	275 550	2,0	5,5
Inscrits tenus de rechercher un emploi, en activité réduite courte (catégorie B)	69 420	71 150	70 090	-1,5	1,0
Inscrits tenus de rechercher un emploi, en activité réduite longue (catégorie C)	125 120	131 660	128 350	-2,5	2,6
Ensemble des inscrits tenus de rechercher un emploi (catégories A, B, C)	455 670	473 030	473 990	0,2	4,0
Inscrits non tenus de rechercher un emploi, sans emploi (catégorie D)	28 980	31 160	29 090	-6,6	0,4
Inscrits non tenus de rechercher un emploi, en emploi (catégorie E)	39 390	36 770	37 110	0,9	-5,8
Inscrits ni en attente d'orientation, ni en parcours social (catégories A, B, C, D, E)	524 040	540 960	540 190	-0,1	3,1
Inscrits en parcours social (catégorie F, données brutes)		19 391	27 140	40,0	
Inscrits en catégorie d'attente (catégorie G, données brutes)		64 429	58 652	-9,0	

\* Evolution par rapport au trimestre précédent, en % ; \*\* Evolution par rapport au même trimestre de l'année précédente, en %.  
En raison de la gestion des arrondis, les totaux peuvent très légèrement différer de la somme de leurs sous-totaux  
Source : France Travail-Dares, STMT, traitements Dares.

**Avertissement sur l'évolution des règles d'actualisation et des sanctions**  
Depuis janvier 2025, les effectifs d'inscrits à France Travail (FT) en catégories A, B et C, et les séries complémentaires hors RSA et hors jeunes en parcours (CEJ, Pacea, AIJ) sont affectés par deux changements ([Consulter le chiffrage national](#)) :

- **Les règles d'actualisation ont été modifiées** : Entre *janvier 2025 et mars 2025*, tant qu'elles n'ont pas signé leur contrat d'engagement, les personnes non indemnisables s'inscrivant à FT, n'avaient pas à s'actualiser. Elles étaient inscrites en catégorie A jusqu'à la signature de ce contrat. Depuis *avril 2025*, l'actualisation automatique pour les inscrits non indemnisables n'ayant pas signé leur contrat d'engagement concerne uniquement les premières inscriptions à FT.
- **Le régime de sanctions évolue** avec l'entrée en vigueur en *juin 2025* du décret relatif aux sanctions applicables aux inscrits à France Travail en cas de manquement à leurs obligations : ces sanctions prennent désormais la forme d'une suspension-remobilisation en amont d'une éventuelle radiation des listes de France Travail. En moyenne au 4ème trimestre 2025, dans la région Provence-Alpes-Côte d'Azur, le nombre de sorties des catégories A, B, C à la suite d'une radiation s'établit à 220 contre 4160 en moyenne au 1er trimestre 2025. (Voir chiffrage en page 7 de la publication régionale).

Demandeurs d'emploi en catégories A, B, C et A

TABLEAU 2 | Ensemble des catégories A, B, C et A par âge

Hautes-Alpes, données CVS-CJO

	Effectif			Évolution (en %) sur	
	4e trimestre 2024	3e trimestre 2025	4e trimestre 2025	un trimestre *	un an **
<b>Ensemble de la catégorie ABC</b>					
Moins de 25 ans	1 250	1 410	1 350	-4,3	8,0
Entre 25 et 49 ans	7 850	8 340	8 210	-1,6	4,6
50 ans et plus	3 460	3 640	3 590	-1,4	3,8
<b>Ensemble de la catégorie A</b>					
Moins de 25 ans	680	780	730	-6,4	7,4
Entre 25 et 49 ans	3 170	3 720	3 660	-1,6	15,5
50 ans et plus	1 590	1 730	1 730	0,0	8,8

\* Evolution par rapport au trimestre précédent, en % ; \*\* Evolution par rapport au même trimestre de l'année précédente, en %.  
En raison de la gestion des arrondis, les totaux peuvent très légèrement différer de la somme de leurs sous-totaux  
Source : France Travail-Dares, STMT, traitements Dares.

Ancienneté en catégories A, B, C

TABLEAU 3 | Ancienneté en catégories A, B, C des demandeurs d'emploi

Hautes-Alpes, données CVS-CJO

	Effectif			Évolution (en %) sur	
	4e trimestre 2024	3e trimestre 2025	4e trimestre 2025	un trimestre *	un an **
<b>Hautes-Alpes</b>					
Demandeurs d'emploi en catégories A,B,C	12 560	13 390	13 150	-1,8	4,7
<b>Moins de 1 an</b>	6 770	7 460	7 160	-4,0	5,8
Moins de 3 mois	2 750	2 540	2 580	1,6	-6,2
De 3 mois à moins de 6 mois	1 760	1 700	1 660	-2,4	-5,7
De 6 mois à moins de 12 mois	2 270	3 230	2 920	-9,6	28,6
<b>Un an ou plus</b>	5 780	5 920	5 980	1,0	3,5
De 1 an à moins de 2 ans	2 400	2 490	2 530	1,6	5,4
De 2 ans à moins de 3 ans	1 200	1 250	1 240	-0,8	3,3
3 ans ou plus	2 180	2 190	2 210	0,9	1,4
Part des demandeurs d'emploi inscrits depuis 1 an ou plus	46,0 %	44,2 %	45,5 %	1,3 pt	-0,5 pt
<b>Région Provence-Alpes-Côte d'Azur</b>					
Demandeurs d'emploi en catégories A,B,C	455 670	473 030	473 990	0,2	4,0
Un an ou plus	190 560	197 930	202 580	2,3	6,3
Part des demandeurs d'emploi inscrits depuis 1 an ou plus	41,8 %	41,8 %	42,7 %	0,9 pt	0,9 pt

\* Evolution par rapport au trimestre précédent, en % ; \*\* Evolution par rapport au même trimestre de l'année précédente, en %.  
En raison de la gestion des arrondis, les totaux peuvent très légèrement différer de la somme de leurs sous-totaux  
Source : France Travail-Dares, STMT, traitements Dares.

Entrées et sorties de catégories A, B, C

TABLEAU 4 | Entrées et sorties de catégories A, B, C

Hautes-Alpes, données CVS-CJO

	Effectif			Évolution (en %) sur	
	4e trimestre 2024	3e trimestre 2025	4e trimestre 2025	un trimestre *	un an **
<b>Hautes-Alpes</b>					
Entrées en catégories A,B,C	1 230	1 500	1 660	10,7	35,0
Sorties de catégories A,B,C	1 240	1 560	1 660	6,4	33,9
<b>Région Provence-Alpes-Côte d'Azur</b>					
Entrées en catégories A,B,C	47 650	68 840	75 930	10,3	59,3
Sorties de catégories A,B,C	44 880	67 100	76 860	14,5	71,3

\* Evolution par rapport au trimestre précédent, en % ; \*\* Evolution par rapport au même trimestre de l'année précédente, en %.  
En raison de la gestion des arrondis, les totaux peuvent très légèrement différer de la somme de leurs sous-totaux  
Source : France Travail-Dares, STMT, traitements Dares.