

## Les inscrits à France Travail dans le Vaucluse au 4<sup>e</sup> trimestre 2025

En moyenne au 4<sup>e</sup> trimestre 2025, dans le Vaucluse, le nombre de personnes inscrites à France Travail qui ne sont ni en attente d'orientation ni en parcours social s'établit à 70 820 (catégories A, B, C, D, E). Au 4<sup>e</sup> trimestre 2025, au sein des deux catégories créées en janvier 2025, 513 personnes sont inscrites en parcours social (catégorie F, donnée brute non corrigée des variations saisonnières et des jours ouvrables (non CVS-CJO)) et 4 145 personnes sont en attente d'une orientation par le service public de l'emploi (catégorie G, donnée brute (non CVS-CJO)).

En moyenne au 4<sup>e</sup> trimestre 2025, le nombre de demandeurs d'emploi inscrits à France Travail et tenus de rechercher un emploi (catégories A, B, C) s'établit à 63 000. Parmi eux, 36 350 sont sans emploi (catégorie A) et 26 660 exercent une activité réduite (catégories B, C).

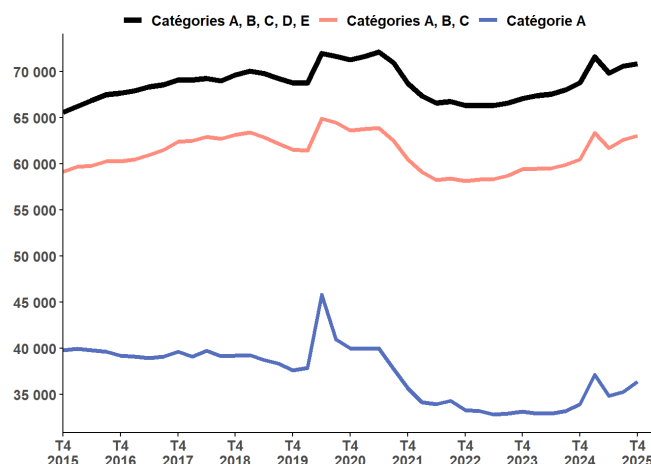
Au 4<sup>e</sup> trimestre 2025, le nombre de personnes inscrites à France Travail qui ne sont ni en attente d'orientation ni en parcours social (catégories A, B, C, D, E) augmente de 0,4 % (+250) et croît de 3,0 % sur un an. Le nombre de demandeurs d'emploi en catégories A, B, C croît de 0,7 % (+430) sur le trimestre et croît de 4,2 % sur un an. Le nombre de demandeurs d'emploi en catégorie A augmente de 3,1 % (+1 100) ce trimestre et croît de 7,1 % sur un an.

En région Provence-Alpes-Côte d'Azur, au 4<sup>e</sup> trimestre 2025, le nombre moyen de personnes inscrites à France Travail qui ne sont ni en attente d'orientation ni en parcours social reste stable (-770). Pour les catégories A, B, C il croît de 0,2 % (+960). En catégorie A, il croît de 2,0 % (+5 320) ce trimestre.

**GRAPHIQUE 1 | Inscrits à France Travail en catégories ABCDE, ABC et A**

Vaucluse

Données corrigées des variations saisonnières et des jours ouvrables (CVS-CJO)



Source : France Travail-Dares, STMT, traitements Dares.

### Avertissement sur l'évolution des règles d'actualisation et des sanctions

Depuis janvier 2025, les effectifs d'inscrits à France Travail (FT) en catégories A, B et C, et les séries complémentaires hors RSA et hors jeunes en parcours (CEJ, Pacea, AIJ) sont affectés par deux changements (Consulter le [chiffage national](#)) :

- **Les règles d'actualisation ont été modifiées** : Entre janvier 2025 et mars 2025, tant qu'elles n'ont pas signé leur contrat d'engagement, les personnes non indemnisables s'inscrivant à FT, n'avaient pas à s'actualiser. Elles étaient inscrites en catégorie A jusqu'à la signature de ce contrat. Depuis avril 2025, l'actualisation automatique pour les inscrits non indemnisables n'ayant pas signé leur contrat d'engagement concerne uniquement les premières inscriptions à FT.

- **Le régime de sanctions évolue** avec l'entrée en vigueur en juin 2025 du décret relatif aux sanctions applicables aux inscrits à France Travail en cas de manquement à leurs obligations : ces sanctions prennent désormais la forme d'une suspension-remobilisation en amont d'une éventuelle radiation des listes de France Travail. En moyenne au 4<sup>e</sup> trimestre 2025, dans la région Provence-Alpes-Côte d'Azur, le nombre de sorties des catégories A, B, C à la suite d'une radiation s'établit à 220 contre 4160 en moyenne au 1<sup>er</sup> trimestre 2025. (Voir chiffrage en page 7 de la publication régionale).

Inscrits à France Travail par catégorie

TABLEAU 1 | Inscrits à France Travail par catégorie

Vaucluse, données CVS-CJO (catégories A, B, C, D, E), données brutes (catégories F, G)

	Effectif			Évolution (en %) sur	
	4e trimestre 2024	3e trimestre 2025	4e trimestre 2025	un trimestre *	un an **
<b>Vaucluse</b>					
Inscrits tenus de rechercher un emploi, sans emploi (catégorie A)	33 930	35 250	36 350	3,1	7,1
Inscrits tenus de rechercher un emploi, en activité réduite courte (catégorie B)	8 750	9 000	8 700	-3,3	-0,6
Inscrits tenus de rechercher un emploi, en activité réduite longue (catégorie C)	17 770	18 320	17 960	-2,0	1,1
Ensemble des inscrits tenus de rechercher un emploi (catégories A, B, C)	60 460	62 570	63 000	0,7	4,2
Inscrits non tenus de rechercher un emploi, sans emploi (catégorie D)	3 630	3 670	3 490	-4,9	-3,9
Inscrits non tenus de rechercher un emploi, en emploi (catégorie E)	4 650	4 330	4 320	-0,2	-7,1
Inscrits ni en attente d'orientation, ni en parcours social (catégories A, B, C, D, E)	68 740	70 570	70 820	0,4	3,0
Inscrits en parcours social (catégorie F, données brutes)		389	513	31,9	
Inscrits en catégorie d'attente (catégorie G, données brutes)		4 839	4 145	-14,3	
<b>Région Provence-Alpes-Côte d'Azur</b>					
Inscrits tenus de rechercher un emploi, sans emploi (catégorie A)	261 130	270 230	275 550	2,0	5,5
Inscrits tenus de rechercher un emploi, en activité réduite courte (catégorie B)	69 420	71 150	70 090	-1,5	1,0
Inscrits tenus de rechercher un emploi, en activité réduite longue (catégorie C)	125 120	131 660	128 350	-2,5	2,6
Ensemble des inscrits tenus de rechercher un emploi (catégories A, B, C)	455 670	473 030	473 990	0,2	4,0
Inscrits non tenus de rechercher un emploi, sans emploi (catégorie D)	28 980	31 160	29 090	-6,6	0,4
Inscrits non tenus de rechercher un emploi, en emploi (catégorie E)	39 390	36 770	37 110	0,9	-5,8
Inscrits ni en attente d'orientation, ni en parcours social (catégories A, B, C, D, E)	524 040	540 960	540 190	-0,1	3,1
Inscrits en parcours social (catégorie F, données brutes)		19 391	27 140	40,0	
Inscrits en catégorie d'attente (catégorie G, données brutes)		64 429	58 652	-9,0	

\* Evolution par rapport au trimestre précédent, en % ; \*\* Evolution par rapport au même trimestre de l'année précédente, en %.  
En raison de la gestion des arrondis, les totaux peuvent très légèrement différer de la somme de leurs sous-totaux  
Source : France Travail-Dares, STMT, traitements Dares.

**Avertissement sur l'évolution des règles d'actualisation et des sanctions**  
Depuis janvier 2025, les effectifs d'inscrits à France Travail (FT) en catégories A, B et C, et les séries complémentaires hors RSA et hors jeunes en parcours (CEJ, Pacea, AIJ) sont affectés par deux changements ([Consulter le chiffrage national](#)) :

- **Les règles d'actualisation ont été modifiées** : Entre *janvier 2025 et mars 2025*, tant qu'elles n'ont pas signé leur contrat d'engagement, les personnes non indemnisables s'inscrivant à FT, n'avaient pas à s'actualiser. Elles étaient inscrites en catégorie A jusqu'à la signature de ce contrat. Depuis *avril 2025*, l'actualisation automatique pour les inscrits non indemnisables n'ayant pas signé leur contrat d'engagement concerne uniquement les premières inscriptions à FT.
- **Le régime de sanctions évolue** avec l'entrée en vigueur en *juin 2025* du décret relatif aux sanctions applicables aux inscrits à France Travail en cas de manquement à leurs obligations : ces sanctions prennent désormais la forme d'une suspension-remobilisation en amont d'une éventuelle radiation des listes de France Travail. En moyenne au 4ème trimestre 2025, dans la région Provence-Alpes-Côte d'Azur, le nombre de sorties des catégories A, B, C à la suite d'une radiation s'établit à 220 contre 4160 en moyenne au 1er trimestre 2025. (Voir chiffrage en page 7 de la publication régionale).

Demandeurs d'emploi en catégories A, B, C et A

TABLEAU 2 | Ensemble des catégories A, B, C et A par âge

Vaucluse, données CVS-CJO

	Effectif			Évolution (en %) sur	
	4e trimestre 2024	3e trimestre 2025	4e trimestre 2025	un trimestre *	un an **
<b>Ensemble de la catégorie ABC</b>					
Moins de 25 ans	7 150	8 550	8 470	-0,9	18,5
Entre 25 et 49 ans	35 400	35 850	36 130	0,8	2,1
50 ans et plus	17 900	18 180	18 410	1,3	2,8
<b>Ensemble de la catégorie A</b>	<b>33 930</b>	<b>35 250</b>	<b>36 350</b>	<b>3,1</b>	<b>7,1</b>
Moins de 25 ans	4 270	5 500	5 460	-0,7	27,9
Entre 25 et 49 ans	19 330	19 500	20 250	3,8	4,8
50 ans et plus	10 320	10 250	10 630	3,7	3,0

\* Evolution par rapport au trimestre précédent, en % ; \*\* Evolution par rapport au même trimestre de l'année précédente, en %.  
En raison de la gestion des arrondis, les totaux peuvent très légèrement différer de la somme de leurs sous-totaux  
Source : France Travail-Dares, STMT, traitements Dares.

Ancienneté en catégories A, B, C

TABLEAU 3 | Ancienneté en catégories A, B, C des demandeurs d'emploi

Vaucluse, données CVS-CJO

	Effectif			Évolution (en %) sur	
	4e trimestre 2024	3e trimestre 2025	4e trimestre 2025	un trimestre *	un an **
<b>Vaucluse</b>					
Demandeurs d'emploi en catégories A,B,C	60 460	62 570	63 000	0,7	4,2
<b>Moins de 1 an</b>	<b>33 720</b>	<b>33 660</b>	<b>33 090</b>	<b>-1,7</b>	<b>-1,9</b>
Moins de 3 mois	12 860	12 220	12 410	1,6	-3,5
De 3 mois à moins de 6 mois	9 150	8 350	8 290	-0,7	-9,4
De 6 mois à moins de 12 mois	11 710	13 080	12 390	-5,3	5,8
<b>Un an ou plus</b>	<b>26 740</b>	<b>28 910</b>	<b>29 920</b>	<b>3,5</b>	<b>11,9</b>
De 1 an à moins de 2 ans	11 890	13 170	13 860	5,2	16,6
De 2 ans à moins de 3 ans	5 530	5 960	6 090	2,2	10,1
3 ans ou plus	9 310	9 780	9 970	1,9	7,1
Part des demandeurs d'emploi inscrits depuis 1 an ou plus	44,2 %	46,2 %	47,5 %	1,3 pt	3,3 pt
<b>Région Provence-Alpes-Côte d'Azur</b>					
Demandeurs d'emploi en catégories A,B,C	455 670	473 030	473 990	0,2	4,0
Un an ou plus	190 560	197 930	202 580	2,3	6,3
Part des demandeurs d'emploi inscrits depuis 1 an ou plus	41,8 %	41,8 %	42,7 %	0,9 pt	0,9 pt

\* Evolution par rapport au trimestre précédent, en % ; \*\* Evolution par rapport au même trimestre de l'année précédente, en %.  
En raison de la gestion des arrondis, les totaux peuvent très légèrement différer de la somme de leurs sous-totaux  
Source : France Travail-Dares, STMT, traitements Dares.

Entrées et sorties de catégories A, B, C

TABLEAU 4 | Entrées et sorties de catégories A, B, C

Vaucluse, données CVS-CJO

	Effectif			Évolution (en %) sur	
	4e trimestre 2024	3e trimestre 2025	4e trimestre 2025	un trimestre *	un an **
<b>Vaucluse</b>					
Entrées en catégories A,B,C	5 670	7 500	8 830	17,7	55,7
Sorties de catégories A,B,C	5 340	7 240	9 040	24,9	69,3
<b>Région Provence-Alpes-Côte d'Azur</b>					
Entrées en catégories A,B,C	47 650	68 840	75 930	10,3	59,3
Sorties de catégories A,B,C	44 880	67 100	76 860	14,5	71,3

\* Evolution par rapport au trimestre précédent, en % ; \*\* Evolution par rapport au même trimestre de l'année précédente, en %.  
En raison de la gestion des arrondis, les totaux peuvent très légèrement différer de la somme de leurs sous-totaux  
Source : France Travail-Dares, STMT, traitements Dares.