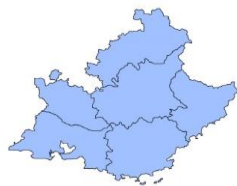


DEMANDEURS D'EMPLOI INSCRITS À PÔLE EMPLOI EN PROVENCE-ALPES-CÔTE D'AZUR EN MARS 2020



Fin mars 2020, en Provence-Alpes-Côte d'Azur, le nombre de demandeurs d'emploi tenus de rechercher un emploi et sans activité (catégorie A) s'établit à 326 330. Ce nombre augmente de 7,1 % sur trois mois (soit +21 710 personnes). Il progresse de 8,7 % sur un mois et de 1,9 % sur un an.

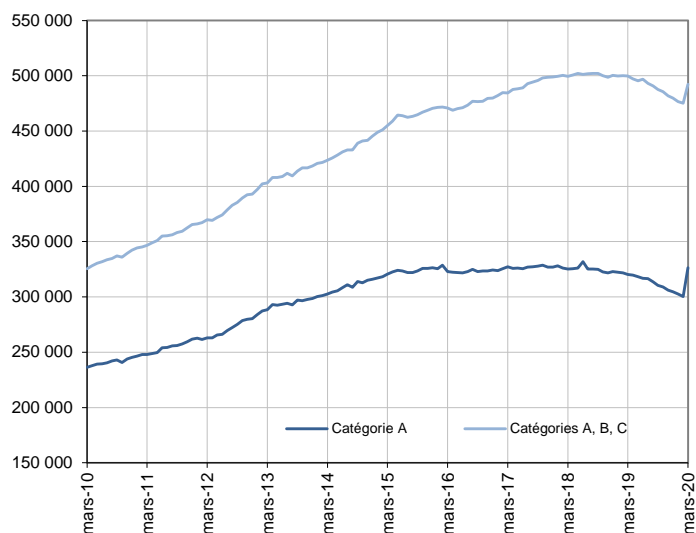
En France métropolitaine, ce nombre augmente de 6,1 % sur trois mois (+7,5 % sur un mois et +2,9 % sur un an).

En Provence-Alpes-Côte d'Azur, le nombre de demandeurs d'emploi tenus de rechercher un emploi, ayant ou non exercé une activité dans le mois (catégories A, B, C), s'établit à 492 380 fin mars 2020. Ce nombre augmente de 2,6 % sur trois mois (soit +12 490 personnes). Il progresse de 3,6 % sur un mois et diminue de 1,5 % sur un an.

En France métropolitaine, ce nombre augmente de 2,4 % sur trois mois (+3,3 % sur un mois et -0,8 % sur un an).

Demandeurs d'emploi en catégories A et A, B, C en Provence-Alpes-Côte d'Azur

Données CVS-CJO



Source : Pôle emploi, Dares (STMT) - Calculs des CVS-CJO : Dares

Demandeurs d'emploi par catégorie

Données CVS-CJO

	Effectif			Évolution (en %) sur		
	Mars 2019	Février 2020	Mars 2020	un mois	trois mois	un an
Provence-Alpes-Côte d'Azur						
Inscrits tenus de rechercher un emploi, sans emploi (catégorie A).....	320 310	300 300	326 330	8,7	7,1	1,9
Inscrits tenus de rechercher un emploi, en activité réduite (catégories B, C).....	179 470	174 960	166 050	-5,1	-5,3	-7,5
Ensemble des inscrits tenus de rechercher un emploi (catégories A, B, C).....	499 780	475 260	492 380	3,6	2,6	-1,5
Inscrits non tenus de rechercher un emploi, sans emploi (catégorie D).....	24 090	24 850	24 800	-0,2	-2,0	2,9
Inscrits non tenus de rechercher un emploi, en emploi (catégorie E).....	33 700	36 020	35 270	-2,1	-0,9	4,7
Ensemble des inscrits (catégories A, B, C, D, E).....	557 570	536 130	552 450	3,0	2,2	-0,9
France métropolitaine (en milliers)						
Inscrits tenus de rechercher un emploi, sans emploi (catégorie A).....	3 389,6	3 245,6	3 488,6	7,5	6,1	2,9
Inscrits tenus de rechercher un emploi, en activité réduite (catégories B, C).....	2 215,5	2 139,3	2 072,8	-3,1	-3,2	-6,4
Ensemble des inscrits tenus de rechercher un emploi (catégories A, B, C).....	5 605,1	5 384,9	5 561,4	3,3	2,4	-0,8
Inscrits non tenus de rechercher un emploi, sans emploi (catégorie D).....	282,1	296,7	292,0	-1,6	-1,0	3,5
Inscrits non tenus de rechercher un emploi, en emploi (catégorie E).....	347,6	352,3	346,1	-1,8	-1,4	-0,4
Ensemble des inscrits (catégories A, B, C, D, E).....	6 234,8	6 033,9	6 199,5	2,7	2,0	-0,6

Source : Pôle emploi, Dares (STMT) - Calculs des CVS-CJO : Dares

Les évolutions mensuelles des séries corrigées des variations saisonnières et des effets des jours ouvrables (CVS-CJO) peuvent différer de la tendance des séries ; les évolutions sur trois mois sont à privilégier pour obtenir une information sur la tendance.

Une [documentation](#) fournit des éléments d'aide à l'interprétation des séries mensuelles sur les demandeurs d'emploi.

Les données publiées concernent les demandeurs d'emploi inscrits à Pôle emploi. La notion de demandeurs d'emploi est différente de celle de chômeurs au sens du Bureau international du travail (BIT). Au-delà des évolutions du marché du travail, différents facteurs peuvent davantage affecter les données relatives aux demandeurs d'emploi : modifications des règles d'indemnisation ou d'accompagnement des demandeurs d'emploi, changements de procédure, incidents.

Un [document](#) présente les principaux changements de procédure et incidents ayant affecté les statistiques de demandeurs d'emploi depuis 2011.

L'ensemble des définitions et concepts figurent dans la [documentation méthodologique](#) en ligne.

DEMANDEURS D'EMPLOI PAR DÉPARTEMENT

Fin mars 2020, les évolutions sur trois mois du nombre de demandeurs d'emploi en catégorie A par département se situent entre +4,9 % et +12,9 % : Alpes-de-Haute-Provence (+7,7 %), Hautes-Alpes (+9,3 %), Alpes-Maritimes (+12,9 %), Bouches-du-Rhône (+4,9 %), Var (+6,3 %) et Vaucluse (+5,5 %). Les évolutions sur un mois se situent entre +6,4 % et +14,4 % : Alpes-de-Haute-Provence (+9,2 %), Hautes-Alpes (+10,6 %), Alpes-Maritimes (+14,4 %), Bouches-du-Rhône (+6,4 %), Var (+8,2 %) et Vaucluse (+6,9 %).

Les évolutions sur trois mois du nombre de demandeurs d'emploi en catégories A, B, C par département se situent entre +1,6 % et +5,1 % : Alpes-de-Haute-Provence (+3,6 %), Hautes-Alpes (+5,1 %), Alpes-Maritimes (+4,9 %), Bouches-du-Rhône (+1,8 %), Var (+1,6 %) et Vaucluse (+2,1 %). Les évolutions sur un mois se situent entre +2,7 % et +6,3 % : Alpes-de-Haute-Provence (+3,9 %), Hautes-Alpes (+6,3 %), Alpes-Maritimes (+5,9 %), Bouches-du-Rhône (+2,7 %), Var (+3,2 %) et Vaucluse (+2,7 %).

Demands d'emploi en catégorie A

Données CVS-CJO

	Effectif			Évolution (en %) sur		
	Mars 2019	Février 2020	Mars 2020	un mois	trois mois	un an
Provence-Alpes-Côte d'Azur	320 310	300 300	326 330	8,7	7,1	1,9
Alpes-de-Haute-Provence.....	10 160	9 370	10 230	9,2	7,7	0,7
Hautes-Alpes.....	7 240	6 790	7 510	10,6	9,3	3,7
Alpes-Maritimes.....	68 110	63 820	73 010	14,4	12,9	7,2
Bouches-du-Rhône.....	134 830	127 270	135 370	6,4	4,9	0,4
Var.....	60 950	56 300	60 940	8,2	6,3	0,0
Vaucluse.....	39 020	36 750	39 270	6,9	5,5	0,6
France métropolitaine (en milliers)	3 389,6	3 245,6	3 488,6	7,5	6,1	2,9

Source : Pôle emploi, Dares (STMT) - Calculs des CVS-CJO : Dares

Demands d'emploi en catégories A, B, C

Données CVS-CJO

	Effectif			Évolution (en %) sur		
	Mars 2019	Février 2020	Mars 2020	un mois	trois mois	un an
Provence-Alpes-Côte d'Azur	499 780	475 260	492 380	3,6	2,6	-1,5
Alpes-de-Haute-Provence.....	16 630	15 900	16 520	3,9	3,6	-0,7
Hautes-Alpes.....	13 730	13 400	14 250	6,3	5,1	3,8
Alpes-Maritimes.....	103 210	98 180	103 990	5,9	4,9	0,8
Bouches-du-Rhône.....	206 480	197 030	202 420	2,7	1,8	-2,0
Var.....	96 290	90 020	92 860	3,2	1,6	-3,6
Vaucluse.....	63 440	60 730	62 340	2,7	2,1	-1,7
France métropolitaine (en milliers)	5 605,1	5 384,9	5 561,4	3,3	2,4	-0,8

Source : Pôle emploi, Dares (STMT) - Calculs des CVS-CJO : Dares

DEMANDEURS D'EMPLOI PAR MÉTROPOLÉ

Fin mars 2020, les évolutions sur trois mois du nombre de demandeurs d'emploi en catégorie A sont de +11,9 % pour la métropole Nice Côte d'Azur, de +4,6 % pour la métropole Aix-Marseille-Provence et de +6,2 % pour la métropole Toulon Provence Méditerranée. Les évolutions sur un mois sont de +12,7 % pour la métropole Nice Côte d'Azur, de +6,1 % pour la métropole Aix-Marseille-Provence et de +7,9 % pour la métropole Toulon Provence Méditerranée.

Les évolutions sur trois mois du nombre de demandeurs d'emploi en catégories A, B, C sont de +5 % pour la métropole Nice Côte d'Azur, de +1,7 % pour la métropole Aix-Marseille-Provence et de +1,3 % pour la métropole Toulon Provence Méditerranée. Les évolutions sur un mois sont de +5,7 % pour la métropole Nice Côte d'Azur, de +2,6 % pour la métropole Aix-Marseille-Provence et de +2,9 % pour la métropole Toulon Provence Méditerranée.

Demands d'emploi en catégorie A

Données CVS-CJO

	Effectif			Évolution (en %) sur		
	Mars 2019	Février 2020	Mars 2020	un mois	trois mois	un an
Provence-Alpes-Côte d'Azur	320 310	300 300	326 330	8,7	7,1	1,9
Nice Côte d'Azur.....	35 270	33 010	37 210	12,7	11,9	5,5
Aix-Marseille-Provence.....	125 750	118 590	125 860	6,1	4,6	0,1
Toulon Provence Méditerranée.....	24 440	22 270	24 030	7,9	6,2	-1,7
France métropolitaine (en milliers)	3 389,6	3 245,6	3 488,6	7,5	6,1	2,9

Source : Pôle emploi, Dares (STMT) - Calculs des CVS-CJO : Dares, Direccte Provence-Alpes-Côte d'Azur / Sese

Demands d'emploi en catégories A, B, C

Données CVS-CJO

	Effectif			Évolution (en %) sur		
	Mars 2019	Février 2020	Mars 2020	un mois	trois mois	un an
Provence-Alpes-Côte d'Azur	499 780	475 260	492 380	3,6	2,6	-1,5
Nice Côte d'Azur.....	53 150	50 230	53 090	5,7	5,0	-0,1
Aix-Marseille-Provence.....	191 070	182 100	186 800	2,6	1,7	-2,2
Toulon Provence Méditerranée.....	38 610	35 380	36 400	2,9	1,3	-5,7
France métropolitaine (en milliers)	5 605,1	5 384,9	5 561,4	3,3	2,4	-0,8

Source : Pôle emploi, Dares (STMT) - Calculs des CVS-CJO : Dares, Direccte Provence-Alpes-Côte d'Azur / Sese

DEMANDEURS D'EMPLOI EN CATÉGORIE A

En Provence-Alpes-Côte d'Azur, sur trois mois, le nombre de demandeurs d'emploi en catégorie A augmente de 8,8 % pour les hommes (+10,6 % sur un mois et +3,2 % sur un an) et de 5,4 % pour les femmes (+6,7 % sur un mois et +0,6 % sur un an).

Sur trois mois, le nombre de demandeurs d'emploi en catégorie A augmente en Provence-Alpes-Côte d'Azur de 7,5 % pour les moins de 25 ans (+9,2 % sur un mois et +2,1 % sur un an), de 8,0 % pour ceux âgés de 25 à 49 ans (+9,6 % sur un mois et +2,0 % sur un an) et de 5,2 % pour ceux âgés de 50 ans ou plus (+6,6 % sur un mois et +1,6 % sur un an).

Demands d'emploi en catégorie A par sexe et âge

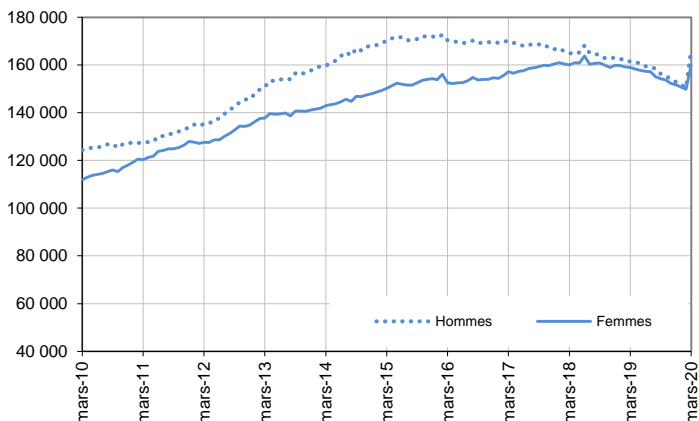
Données CVS-CJO

	Effectif			Évolution (en %) sur		
	Mars 2019	Février 2020	Mars 2020	un mois	trois mois	un an
Hommes.....	161 330	150 470	166 460	10,6	8,8	3,2
Femmes.....	158 980	149 830	159 870	6,7	5,4	0,6
Moins de 25 ans.....	40 970	38 320	41 830	9,2	7,5	2,1
Hommes.....	21 540	19 840	21 930	10,5	8,8	1,8
Femmes.....	19 430	18 480	19 900	7,7	6,2	2,4
Entre 25 et 49 ans.....	188 930	175 840	192 670	9,6	8,0	2,0
Hommes.....	93 620	86 720	97 290	12,2	10,4	3,9
Femmes.....	95 310	89 120	95 380	7,0	5,6	0,1
50 ans ou plus.....	90 410	86 140	91 830	6,6	5,2	1,6
Hommes.....	46 170	43 910	47 240	7,6	5,8	2,3
Femmes.....	44 240	42 230	44 590	5,6	4,5	0,8
Provence-Alpes-Côte d'Azur	320 310	300 300	326 330	8,7	7,1	1,9

Source : Pôle emploi, Dares (STMT) - Calculs des CVS-CJO : Dares

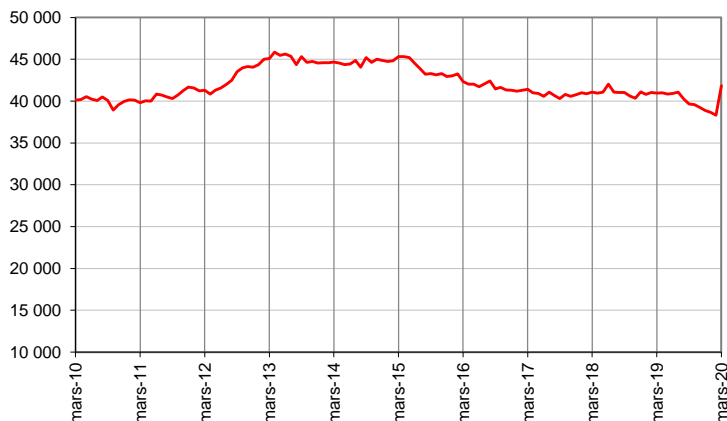
Catégorie A, par sexe

Données CVS-CJO



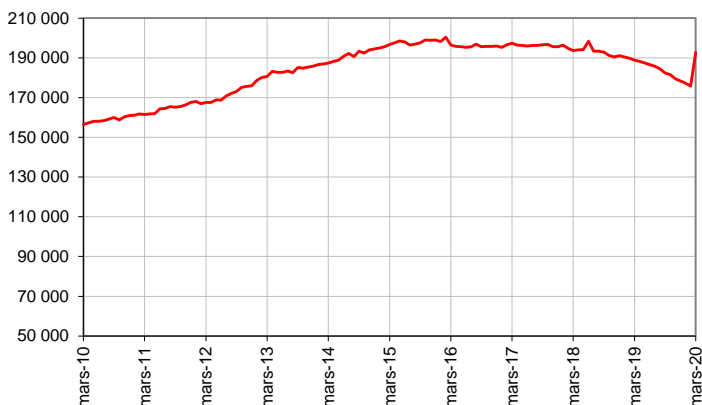
Catégorie A, moins de 25 ans

Données CVS-CJO



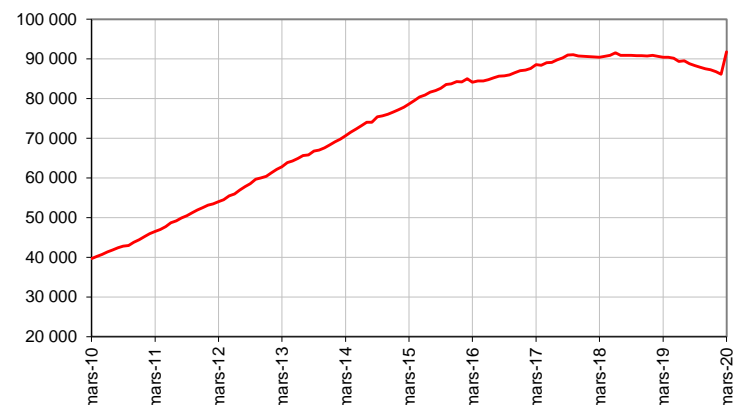
Catégorie A, entre 25 et 49 ans

Données CVS-CJO



Catégorie A, 50 ans ou plus

Données CVS-CJO



Champ : Provence-Alpes-Côte d'Azur

Source : Pôle emploi, Dares (STMT) - Calculs des CVS-CJO : Dares

DEMANDEURS D'EMPLOI EN CATÉGORIES A, B, C

En Provence-Alpes-Côte d'Azur, sur trois mois, le nombre de demandeurs d'emploi en catégories A, B, C augmente de 3,8 % pour les hommes (+4,9 % sur un mois et +0,9 % sur un an) et de 1,5 % pour les femmes (+2,4 % sur un mois et -2,0 % sur un an).

Sur trois mois, le nombre de demandeurs d'emploi en catégories A, B, C augmente en Provence-Alpes-Côte d'Azur de 3,6 % pour les moins de 25 ans (+5,1 % sur un mois et -3,4 % sur un an), de 3,0 % pour ceux âgés de 25 à 49 ans (+4,0 % sur un mois et -1,7 % sur un an) et de 1,3 % pour ceux âgés de 50 ans ou plus (+2,1 % sur un mois et -0,1 % sur un an).

Demands d'emploi en catégories A, B, C par sexe et âge

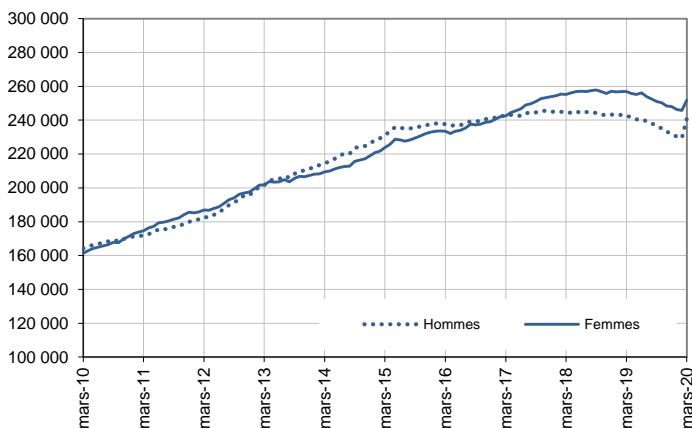
Données CVS-CJO

	Effectif			Évolution (en %) sur		
	Mars 2019	Février 2020	Mars 2020	un mois	trois mois	un an
Hommes.....	242 890	229 510	240 680	4,9	3,8	-0,9
Femmes.....	256 890	245 750	251 700	2,4	1,5	-2,0
Moins de 25 ans.....	61 310	56 320	59 210	5,1	3,6	-3,4
Hommes.....	30 990	28 070	29 800	6,2	4,6	-3,8
Femmes.....	30 320	28 250	29 410	4,1	2,5	-3,0
Entre 25 et 49 ans.....	302 130	285 520	296 980	4,0	3,0	-1,7
Hommes.....	146 160	137 490	145 210	5,6	4,5	-0,6
Femmes.....	155 970	148 030	151 770	2,5	1,6	-2,7
50 ans ou plus.....	136 340	133 420	136 190	2,1	1,3	-0,1
Hommes.....	65 740	63 950	65 670	2,7	1,7	-0,1
Femmes.....	70 600	69 470	70 520	1,5	1,0	-0,1
Provence-Alpes-Côte d'Azur	499 780	475 260	492 380	3,6	2,6	-1,5

Source : Pôle emploi, Dares (STMT) - Calculs des CVS-CJO : Dares

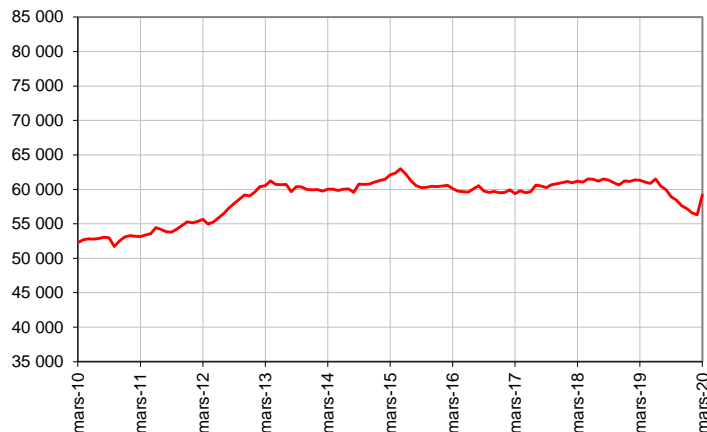
Catégories A, B, C, par sexe

Données CVS-CJO



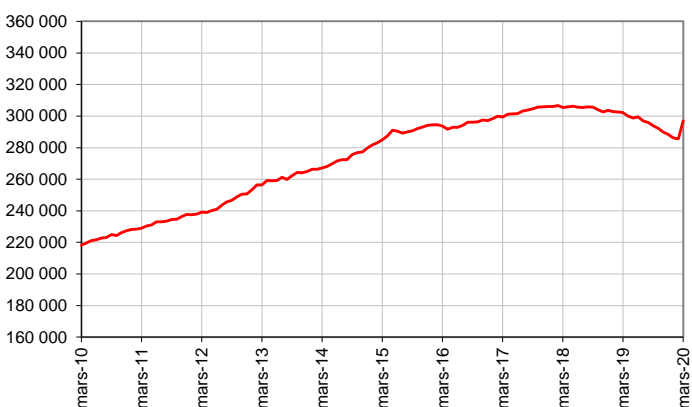
Catégories A, B, C, moins de 25 ans

Données CVS-CJO



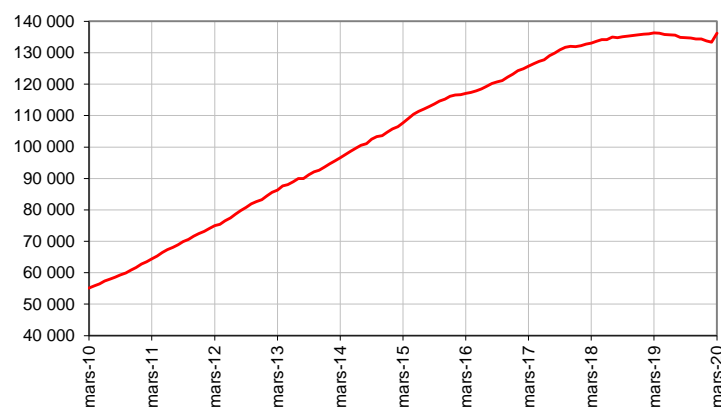
Catégories A, B, C, entre 25 et 49 ans

Données CVS-CJO



Catégories A, B, C, 50 ans ou plus

Données CVS-CJO



Champ : Provence-Alpes-Côte d'Azur

Source : Pôle emploi, Dares (STMT) - Calculs des CVS-CJO : Dares

ANCIENNETÉ D'INSCRIPTION EN CATÉGORIES A, B, C DES DEMANDEURS D'EMPLOI

En Provence-Alpes-Côte d'Azur, sur trois mois, le nombre de demandeurs d'emploi inscrits en catégories A, B, C depuis un an ou plus diminue de 0,4 % (+1,2 % sur un mois et -3,7 % sur un an) tandis que celui des inscrits depuis moins d'un an progresse de 5,2 % (+5,7 % sur un mois et +0,5 % sur un an).

L'ancienneté en catégories A, B, C est mesurée par le nombre de jours où le demandeur d'emploi a été inscrit, de façon continue, en catégories A, B, C. Une sortie d'un jour de ces catégories réinitialise l'ancienneté. D'autres indicateurs, tel que le nombre de personnes inscrites en catégorie A un certain nombre de mois sur une période donnée, peuvent éclairer d'autres dimensions de l'ancienneté ou de la récurrence sur les listes de Pôle emploi dans ces catégories.

Ancienneté en catégories A, B, C des demandeurs d'emploi

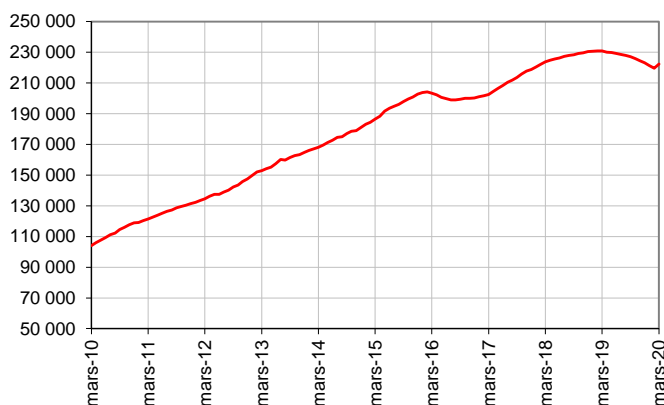
Données CVS-CJO

	Effectif			Évolution (en % et point) sur		
	Mars 2019	Février 2020	Mars 2020	un mois	trois mois	un an
Provence-Alpes-Côte d'Azur						
Demandeurs d'emploi en catégories A, B, C.....	499 780	475 260	492 380	3,6	2,6	-1,5
Inscrits depuis moins de 1 an.....	268 870	255 620	270 100	5,7	5,2	0,5
Moins de 3 mois.....	103 100	100 410	110 010	9,6	11,0	6,7
De 3 mois à moins de 6 mois.....	71 100	67 350	70 340	4,4	3,5	-1,1
De 6 mois à moins de 12 mois.....	94 670	87 860	89 750	2,2	0,1	-5,2
Inscrits depuis 1 an ou plus.....	230 910	219 640	222 280	1,2	-0,4	-3,7
De 1 an à moins de 2 ans.....	103 600	93 620	94 840	1,3	-0,9	-8,5
De 2 ans à moins de 3 ans.....	52 780	48 330	48 710	0,8	-1,8	-7,7
3 ans ou plus.....	74 530	77 690	78 730	1,3	1,1	5,6
Inscrits depuis 2 ans ou plus.....	127 310	126 020	127 440	1,1	0,0	0,1
Part des demandeurs d'emploi inscrits depuis 1 an ou plus (en %).....	46,2	46,2	45,1	-1,1 pt	-1,4 pt	-1,1 pt
France métropolitaine (en milliers)						
Demandeurs d'emploi en catégories A, B, C.....	5 605,1	5 384,9	5 561,4	3,3	2,4	-0,8
Inscrits depuis moins de 1 an.....	2 946,6	2 849,1	2 993,8	5,1	4,7	1,6
Moins de 3 mois.....	1 134,4	1 117,0	1 209,1	8,2	9,2	6,6
De 3 mois à moins de 6 mois.....	776,8	750,4	777,2	3,6	2,6	0,1
De 6 mois à moins de 12 mois.....	1 035,4	981,7	1 007,5	2,6	1,4	-2,7
Inscrits depuis 1 an ou plus.....	2 658,6	2 535,8	2 567,6	1,3	-0,2	-3,4
De 1 an à moins de 2 ans.....	1 155,9	1 045,2	1 062,3	1,6	-0,4	-8,1
De 2 ans à moins de 3 ans.....	593,5	554,1	557,6	0,6	-1,9	-6,0
3 ans ou plus.....	909,2	936,5	947,7	1,2	1,1	4,2
Part des demandeurs d'emploi inscrits depuis 1 an ou plus (en %).....	47,4	47,1	46,2	-0,9 pt	-1,2 pt	-1,2 pt

Source : Pôle emploi, Dares (STMT) - Calculs des CVS-CJO : Dares

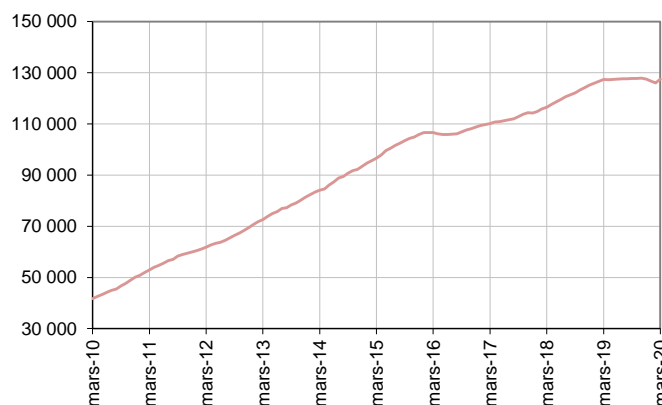
Demandeurs d'emploi inscrits depuis un an ou plus en catégories A, B, C

Données CVS-CJO



Demandeurs d'emploi inscrits depuis deux ans ou plus en catégories A, B, C

Données CVS-CJO



Champ : Provence-Alpes-Côte d'Azur

Source : Pôle emploi, Dares (STMT) - Calculs des CVS-CJO : Dares

ENTRÉES ET SORTIES DE CATÉGORIES A, B, C, EN PROVENCE-ALPES-CÔTE D'AZUR

En Provence-Alpes-Côte d'Azur, le nombre d'entrées en catégories A, B, C en mars 2020 augmente de 15,4 % par rapport au trimestre précédent (+10,4 % sur un mois et +8,6 % sur un an).

En mars 2020, les entrées pour première entrée sur le marché du travail (-31,9 %), retour d'inactivité (-16,2 %) et réinscription rapide (-5,5 %) sont en baisse. Les entrées pour fin de contrat (+41,3 %), fin de mission d'intérim (+195,2 %), démission (+24,8 %), rupture conventionnelle (+11,0 %), licenciement économique (+38,2 %), autre licenciement (+2,5 %), autres motifs (+6,6%) et motif indéterminé (+10,0 %) sont en hausse.

En Provence-Alpes-Côte d'Azur, le nombre de sorties de catégories A, B, C en mars 2020 diminue de 28,3 % par rapport au trimestre précédent (-31,0 % sur un mois et -28,6 % sur un an).

En mars 2020, les sorties pour reprise d'emploi déclarée (-37,7 %), entrée en stage ou en formation (-30,6 %), arrêt de recherche (-3,9 %), cessation d'inscription pour défaut d'actualisation (-22,7 %), radiation administrative (-51,0 %) et autres cas (-27,6 %) sont toutes en baisse.

Suite à la refonte des motifs d'inscription à Pôle emploi (voir [note](#)), les données sur les entrées en catégories A,B,C par motif sont révisées et ne sont pas comparables avec celles publiées avant avril 2018.

Entrées en catégories A, B, C par motif

Données CVS-CJO

	Nombre d'entrées mars-20	Répartition des motifs (en %)	Évolution mensuelle (en %)	Évolution trimestrielle (en %)	Évolution annuelle (en %)
Provence-Alpes-Côte d'Azur					
Fin de contrat	13 750	26,0	+33,6	+41,3	+28,9
Fin de mission d'intérim	5 490	10,4	+188,9	+195,2	+165,2
Démission	1 810	3,4	+26,6	+24,8	+22,3
Rupture conventionnelle	3 850	7,3	+6,4	+11,0	+5,8
Licenciement économique	940	1,8	+20,5	+38,2	+11,9
Autre licenciement	3 270	6,2	+0,3	+2,5	-2,1
Première entrée sur le marché du travail ⁽¹⁾	1 690	3,2	-33,7	-31,9	-41,7
Retour d'inactivité ⁽²⁾	5 620	10,6	-24,1	-16,2	-27,2
Réinscription rapide ⁽³⁾	7 840	14,8	-8,7	-5,5	-2,6
Autres motifs ⁽⁴⁾	3 540	6,7	+4,7	+6,6	+6,6
Motif indéterminé	5 060	9,6	+8,4	+10,0	+8,6
Entrées en catégories A, B, C	52 860	100,0	+10,4	+15,4	+8,6
France métropolitaine (en milliers)	571,4		+6,5	+11,4	+5,9

(1) Inscription à Pôle emploi d'une personne qui se présente pour la première fois sur le marché du travail, notamment lorsqu'elle vient d'achever ses études ou lorsqu'elle était auparavant inactive.

(2) Recherche d'un emploi après une période d'inactivité, fin de maladie ou de maternité, fin de formation.

(3) Réinscription après une sortie de courte durée (suite à un défaut d'actualisation, une radiation administrative, une période d'inactivité...).

(4) Fin d'activité non salariée, retour en France, recherche d'un autre emploi.

En raison de la gestion des arrondis, les totaux peuvent très légèrement différer de la somme de leurs sous-totaux.

Sorties de catégories A, B, C par motif

Données CVS-CJO

	Nombre de sorties mars-20	Répartition des motifs (en %)	Évolution mensuelle (en %)	Évolution trimestrielle (en %)	Évolution annuelle (en %)
Provence-Alpes-Côte d'Azur					
Reprise d'emploi déclarée ⁽¹⁾	6 350	18,5	-41,5	-37,7	-40,2
Entrée en stage ou en formation	3 430	10,0	-33,3	-30,6	-29,9
Arrêt de recherche (maternité, maladie, retraite, ...)	3 480	10,2	-8,4	-3,9	-12,6
<i>Dont maladie</i>	2 130	6,2	+3,9	+6,5	-4,1
Cessation d'inscription pour défaut d'actualisation	16 370	47,8	-24,8	-22,7	-22,4
Radiation administrative	2 150	6,3	-54,1	-51,0	-42,7
Autres cas ⁽²⁾	2 460	7,2	-27,4	-27,6	-32,6
Sorties de catégories A, B, C	34 240	100,0	-31,0	-28,3	-28,6
France métropolitaine (en milliers)	498,7		-7,9	-7,0	-5,4

(1) Uniquement celles connues de Pôle emploi.

(2) Déménagement, titre de séjour non valide, absence du lieu de résidence supérieure à 35 jours, etc.

En raison de la gestion des arrondis, les totaux peuvent très légèrement différer de la somme de leurs sous-totaux.

Note d'information : A compter du 1^{er} janvier 2019, la réglementation concernant les délais de radiation est modifiée. Cette modification administrative pourrait entraîner, à terme, une hausse modérée du nombre de réinscriptions sur les listes.

SOURCE, DÉFINITIONS ET MÉTHODE

Source : la Statistique du marché du travail (STMT)

La Statistique du marché du travail (STMT) est une source statistique exhaustive issue des fichiers de gestion de Pôle emploi. Elle porte sur tous les demandeurs d'emploi inscrits, entrés ou sortis des listes un mois donné.

La correction des variations saisonnières et des effets des jours ouvrables (CVS-CJO) permet de rendre les évolutions pertinentes pour l'analyse conjoncturelle. Les coefficients de correction des variations saisonnières et des jours ouvrables sont estimés une fois par an pour la 1^{ère} publication de l'année. Lorsque ces coefficients sont réestimés, les séries CVS-CJO sont révisées sur tout leur historique. La prochaine campagne d'actualisation des coefficients aura lieu en avril 2021.

Une [documentation méthodologique](#) présente plus en détail la STMT.

Le Fichier historique statistique (FHS) est une autre source statistique sur les demandeurs d'emploi issue des fichiers de gestion de Pôle emploi. Elle comporte tous les épisodes d'inscription sur une période de 10 ans. Les statistiques produites à partir de la STMT et du FHS peuvent différer en raison de différences dans la constitution des deux sources. En particulier la façon dont sont traités les événements enregistrés avec retard et les sorties de courte durée sont traités dans les deux sources est à l'origine d'écarts. Des [séries brutes sur les demandeurs d'emploi issues FHS](#), au niveau national, sont publiées chaque année.

Demandeurs d'emploi : définition et différence avec les chômeurs au sens du BIT

Les demandeurs d'emploi sont des personnes qui sont inscrites à Pôle emploi. Conformément aux recommandations du rapport du Cnis sur la définition d'indicateurs en matière d'emploi, de chômage, de sous-emploi et de précarité de l'emploi (septembre 2008), la Dares et Pôle emploi présentent depuis 2009, à des fins d'analyse statistique les données sur les demandeurs d'emploi inscrits à Pôle emploi selon les catégories suivantes :

- catégorie A : demandeurs d'emploi tenus de rechercher un emploi, sans emploi ;
- catégorie B : demandeurs d'emploi tenus de rechercher un emploi, ayant exercé une activité réduite courte (de 78 heures ou moins sur un mois) ;
- catégorie C : demandeurs d'emploi tenus de rechercher un emploi, ayant exercé une activité réduite longue (de plus de 78 heures sur un mois) ;
- catégorie D : demandeurs d'emploi non tenus de rechercher un emploi (en raison d'une formation, d'une maladie...) y compris les demandeurs d'emploi en contrat de sécurisation professionnelle (CSP), sans emploi ;
- catégorie E : demandeurs d'emploi non tenus de rechercher un emploi, en emploi (par exemple, bénéficiaires de contrats aidés, créateurs d'entreprise).

Est chômeur au sens du BIT toute personne de 15 ans ou plus qui (i) n'a pas travaillé au moins une heure pendant une semaine de référence, (ii) est disponible pour prendre un emploi dans les 15 jours et (iii) a recherché activement un emploi dans le mois précédent ou en a trouvé un qui commence dans les trois mois. Le chômage au sens du BIT est mesuré par l'enquête Emploi de l'Insee.

L'inscription à Pôle emploi en catégorie A et le chômage au sens du BIT sont deux réalités proches, mais qui ne se recouvrent pas (voir [documentation](#)).

Interprétation des séries CVS-CJO sur les demandeurs d'emploi

Les données STMT étant exhaustives, il n'existe pas, comme pour des données d'enquête, d'incertitude liée à l'échantillonnage. Les variations des séries CVS issues de la STMT peuvent résulter soit de la tendance de moyen terme, principalement liée aux évolutions du marché du travail et à la conjoncture économique, soit de chocs ponctuels, dont les sources peuvent être variées (variations dans la gestion des listes de demandeurs d'emploi par Pôle emploi ou dans les comportements d'inscription, chocs ponctuels du marché du travail, imprécisions dans l'estimation des corrections des variations saisonnières, ...). Parmi ces chocs ponctuels figurent aussi des incidents et changements de procédure dont certains ont pu avoir un impact significatif sur les séries de demandeurs d'emploi. Un [document](#) présente les principaux événements et leurs impacts.

Une [documentation](#) fournit des éléments d'aide à l'interprétation des séries sur les demandeurs d'emploi.

Pour en savoir plus

[1] Dares, Pôle emploi, publications trimestrielles sur les demandeurs d'emploi inscrits à Pôle emploi en France métropolitaine

[2] Dares, les séries mensuelles régionales, départementales et par zone d'emploi

[3] Tableau de bord des indicateurs clés de la Direccte Paca

[4] Publications trimestrielles sur la demande d'emploi