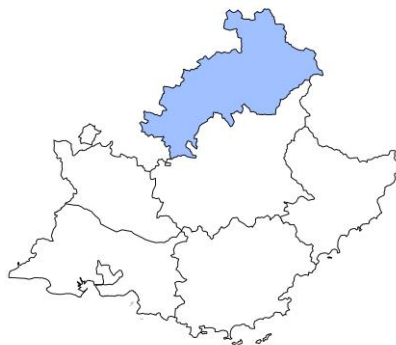




## *Les éclairages conjoncturels départementaux*

# La situation conjoncturelle au 4<sup>e</sup> trimestre 2023 dans les Hautes-Alpes



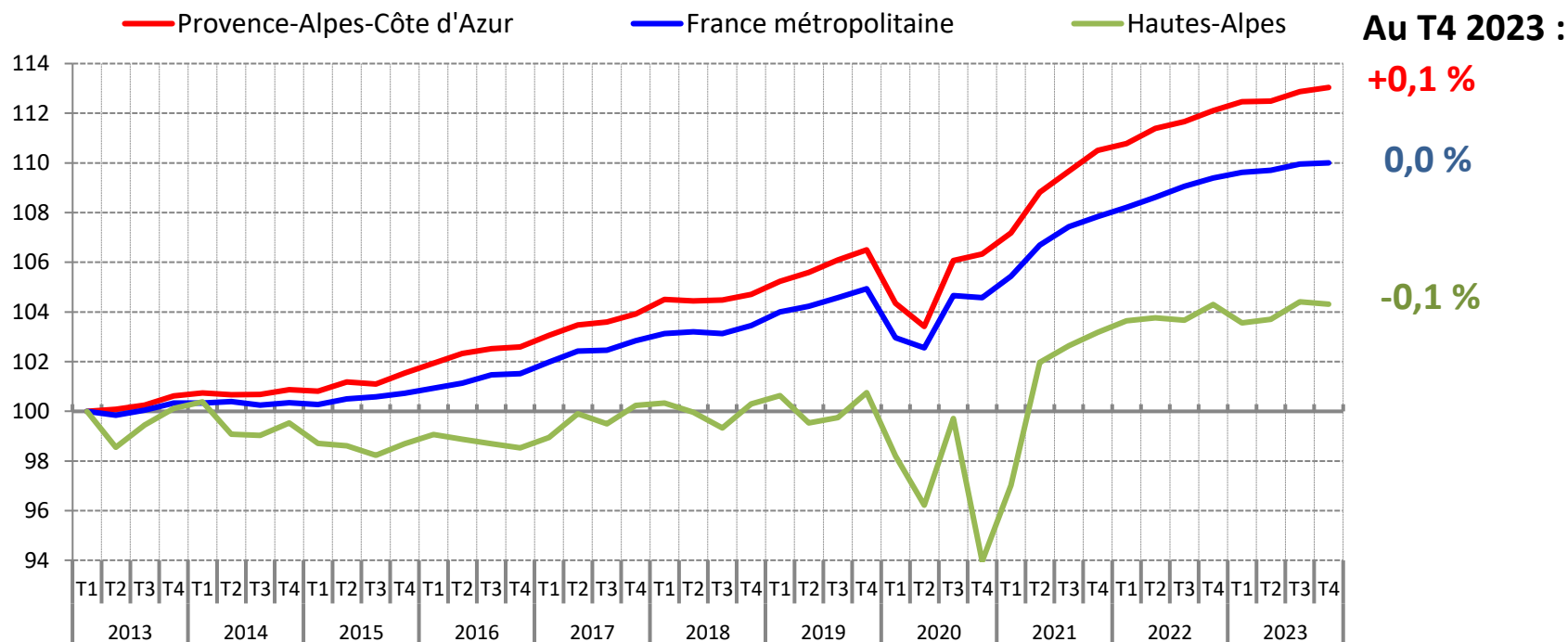
*Services études, statistiques, évaluation*

*Crédit photo : @Shutterstock*

# Après une nette augmentation au 3<sup>e</sup> trimestre, l'emploi salarié diminue légèrement en fin d'année

## Evolution de l'emploi salarié dans les Hautes-Alpes

(en indice base 100 au 1<sup>er</sup> trimestre 2013)



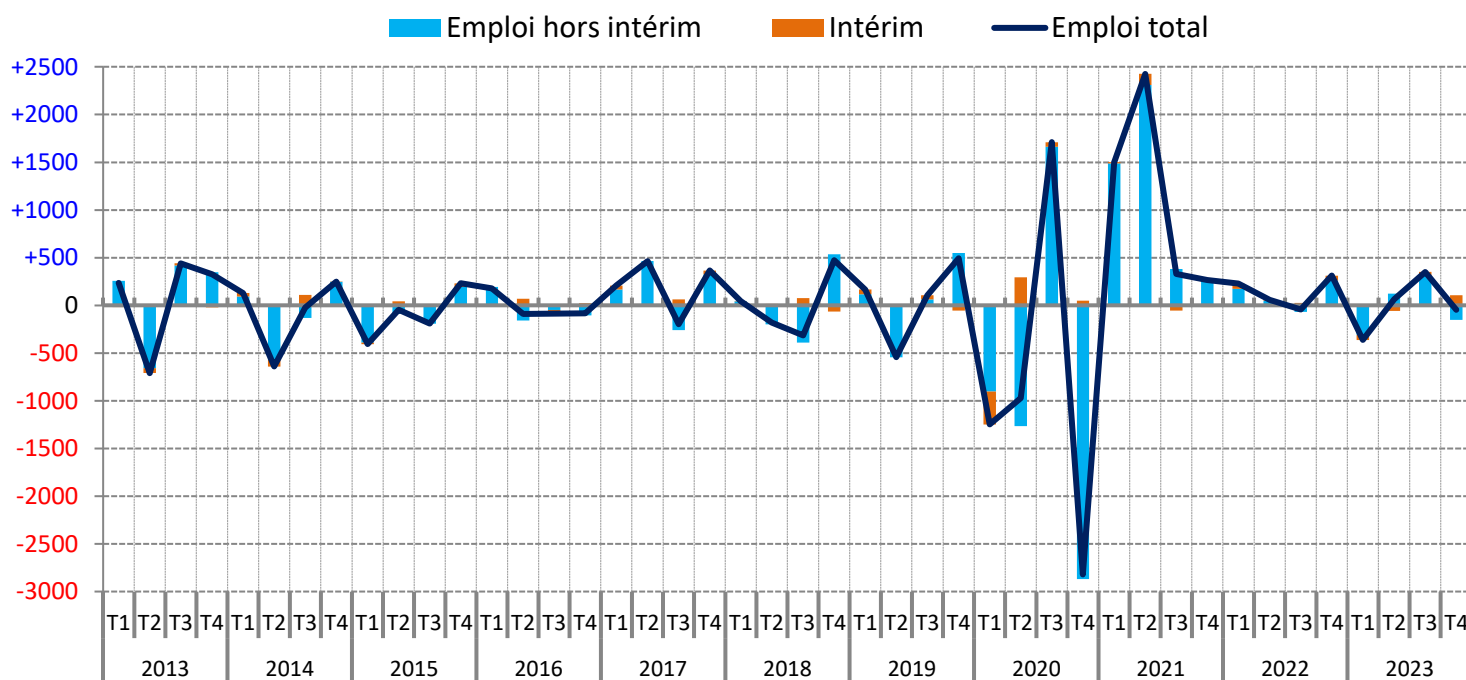
**Note :** données provisoires , corrigées des variations saisonnières

**Champ :** emploi salarié en fin de trimestre

**Sources :** Insee, estimations d'emploi ; estimations trimestrielles Acooss-Urssaf, Dares, Insee

# La hausse de l'emploi intérimaire ne suffit pas à compenser la baisse de l'emploi hors intérim

Contribution de l'emploi hors intérim et de l'intérim à l'évolution de l'emploi salarié, dans les Hautes-Alpes  
(en nombre)



Au T4 2023 :

+110  
intérimaires

-150 emplois  
hors intérim

Note : données provisoires, corrigées des variations saisonnières

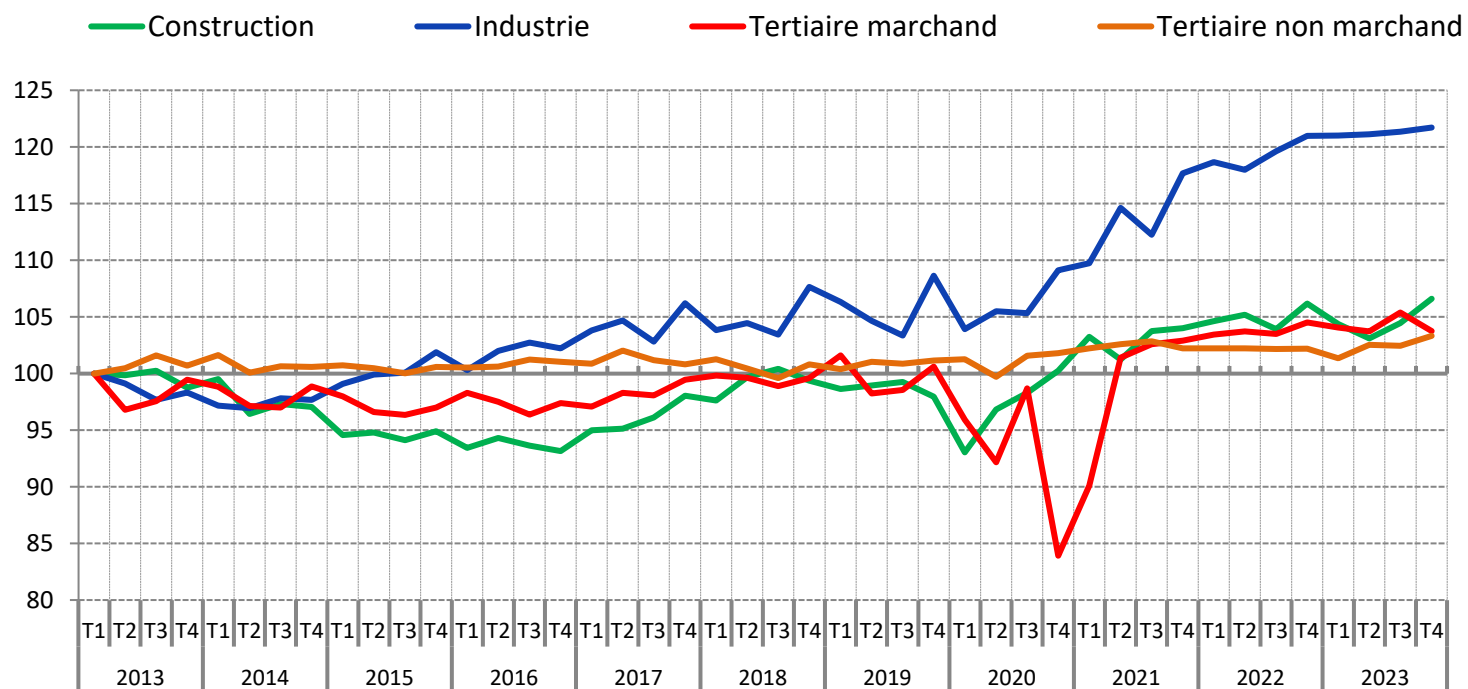
Champ : emploi salarié en fin de trimestre

Sources : Insee, estimations d'emploi ; estimations trimestrielles Acoess-Urssaf, Dares, Insee

# Net recul dans le tertiaire marchand, hausse légère dans l'industrie et plus prononcée dans la construction et le tertiaire non marchand

## Evolution de l'emploi salarié par secteur d'activité y compris intérim, dans les Hautes-Alpes

(en indice base 100 au 1<sup>er</sup> trimestre 2013)



**Note** : données provisoires, corrigées des variations saisonnières

**Champ** : emploi salarié en fin de trimestre

**Sources** : Insee, estimations d'emploi ; estimations trimestrielles Acoff-Urssaf, Dares, Insee

# Sur un an, l'emploi salarié se stabilise

## Emploi salarié par secteur d'activité y compris intérim, dans les Hautes-Alpes

	Emploi salarié y compris intérim (en nombre)			Variation (en %)	
	2023T4	2023T3	2022T4	trimestrielle	annuelle
Agriculture, sylviculture et pêche	<b>1 173</b>	1 141	1 261	+2,8	-7,0
Industrie	<b>2 668</b>	2 659	2 651	+0,3	+0,6
Construction	<b>4 420</b>	4 331	4 402	+2,1	+0,4
Tertiaire marchand	<b>22 178</b>	22 530	22 342	-1,6	-0,7
Tertiaire non marchand	<b>20 721</b>	20 545	20 498	+0,9	+1,1
<b>Ensemble</b>	<b>51 160</b>	<b>51 207</b>	<b>51 154</b>	<b>-0,1</b>	<b>+0,0</b>

**Note** : données provisoires, corrigées des variations saisonnières ; pour l'agriculture, les données de la source MSA étant livrées avec retard, l'Insee réalise une estimation en exploitant directement les déclarations administratives (DSN) depuis le 1<sup>er</sup> trimestre de 2018

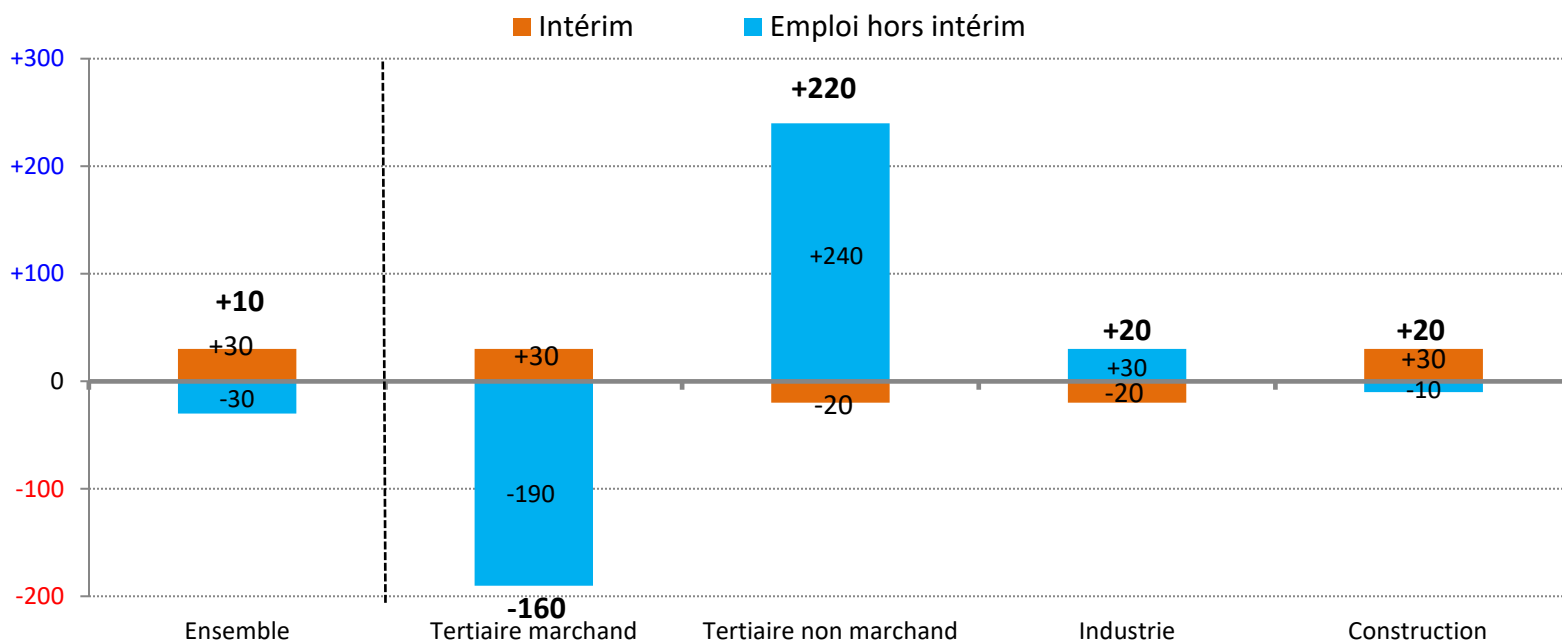
**Champ** : emploi salarié en fin de trimestre

**Sources** : Insee, estimations d'emploi ; estimations trimestrielles Acoff-Urssaf, Dares, Insee

# 1<sup>er</sup> recul annuel de l'emploi salarié dans le tertiaire marchand en huit ans (hors crise sanitaire)

## Evolution de la contribution de l'intérim et de l'emploi hors intérim à l'emploi salarié, dans les Hautes-Alpes

(en nombre, entre fin 2022 et fin 2023)



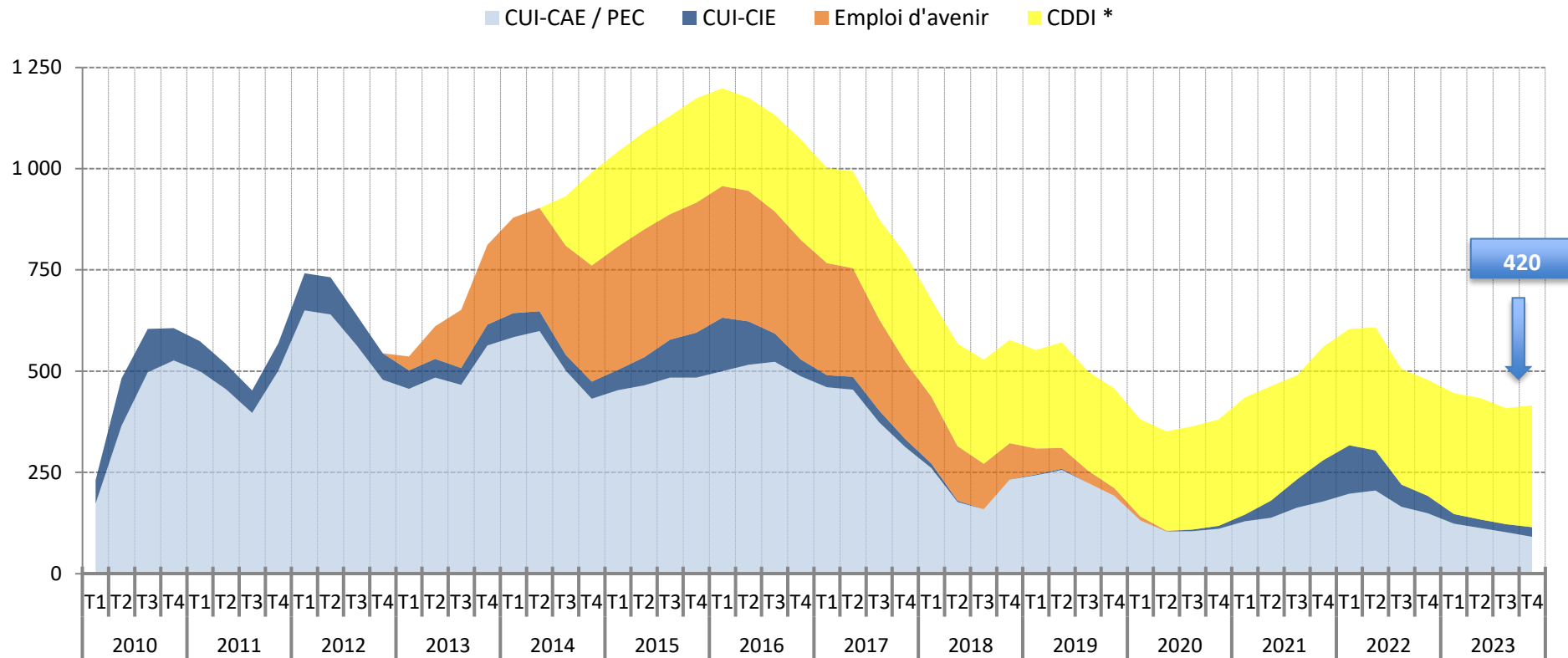
**Note** : données arrondies provisoires, corrigées des variations saisonnières ; l'addition des quatre sous-secteurs d'activité ne correspond pas au total de l'emploi salarié, car le secteur *Agriculture, sylviculture et pêche* qui représente 1 % de l'emploi salarié total n'est pas représenté

**Champ** : emploi salarié en fin de trimestre

**Sources** : Insee, estimations d'emploi ; estimations trimestrielles Acooss-Urssaf, Dares, Insee

# La baisse du nombre de bénéficiaires de contrat aidé s'atténue légèrement

Stock de bénéficiaires des principaux contrats aidés, dans les Hautes-Alpes  
(données brutes, en nombre)



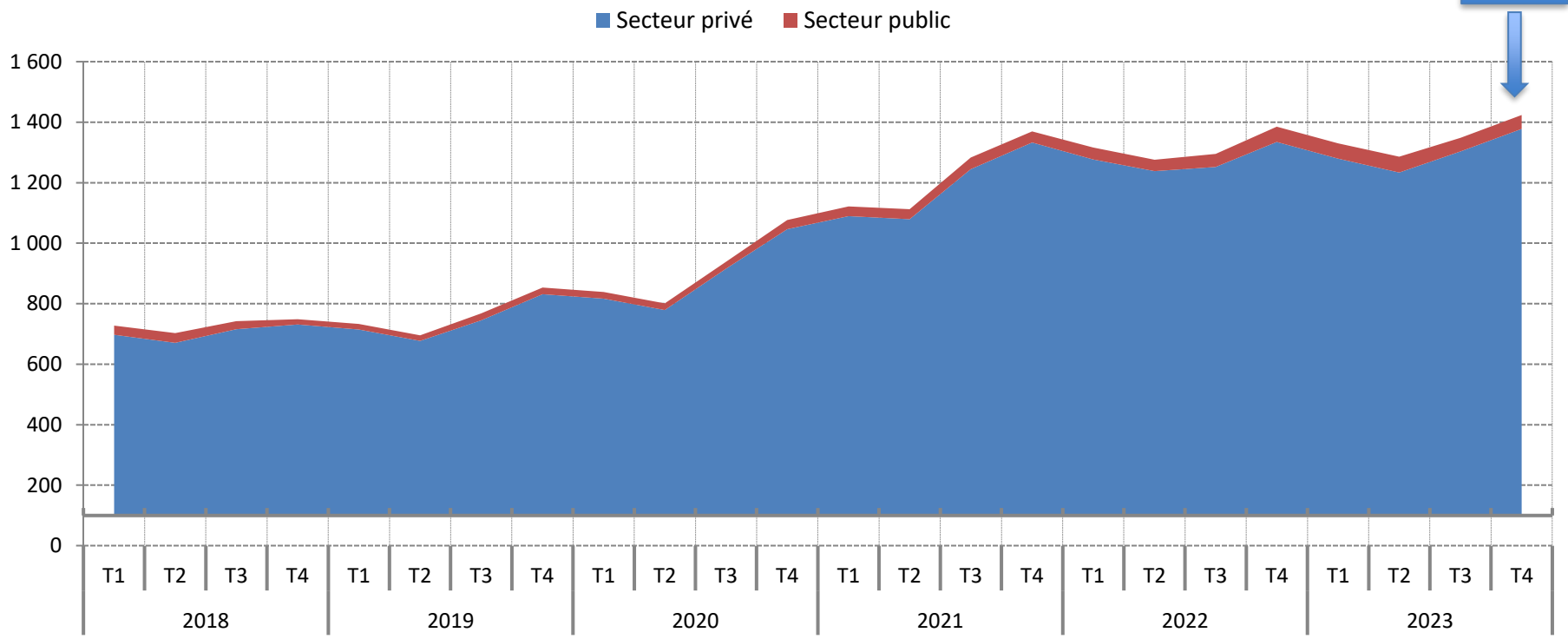
\* Marchands et non marchands. Depuis juillet 2014, les Ateliers et chantiers d'insertion (ACI) doivent recruter leurs salariés en CDDI.

Note : données arrondies en fin de trimestre, provisoires

Source : ASP - Traitements : Dares

# La croissance de l'apprentissage s'accélère sur un an

**Stock de bénéficiaires de contrats d'apprentissage dans les Hautes-Alpes**  
(données brutes, en nombre)



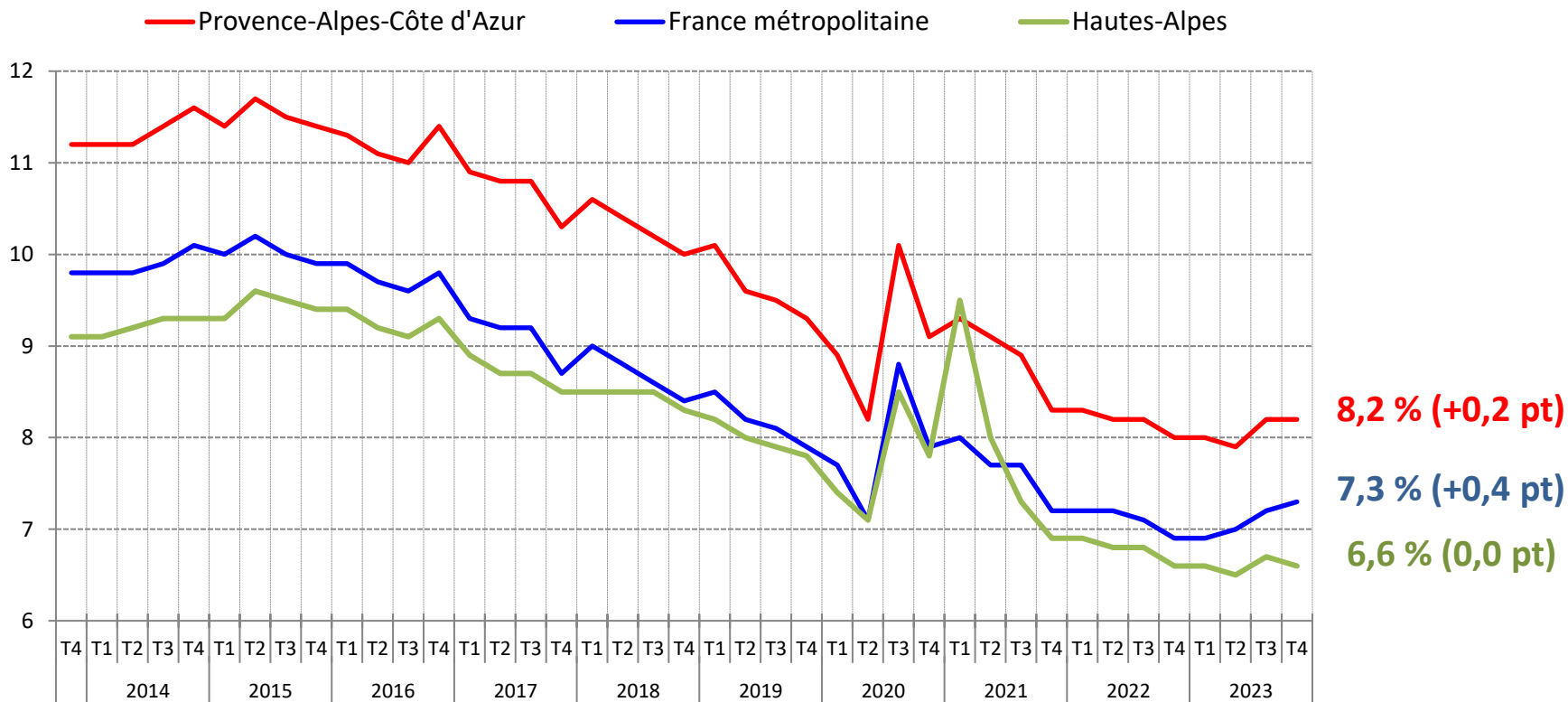
**Note :** données provisoires

**Source :** Système d'information sur l'apprentissage de la Dares - **Traitements :** Dares



# En léger recul en fin d'année, le taux de chômage se stabilise sur un an...

## Taux de chômage dans les Hautes-Alpes (en %)

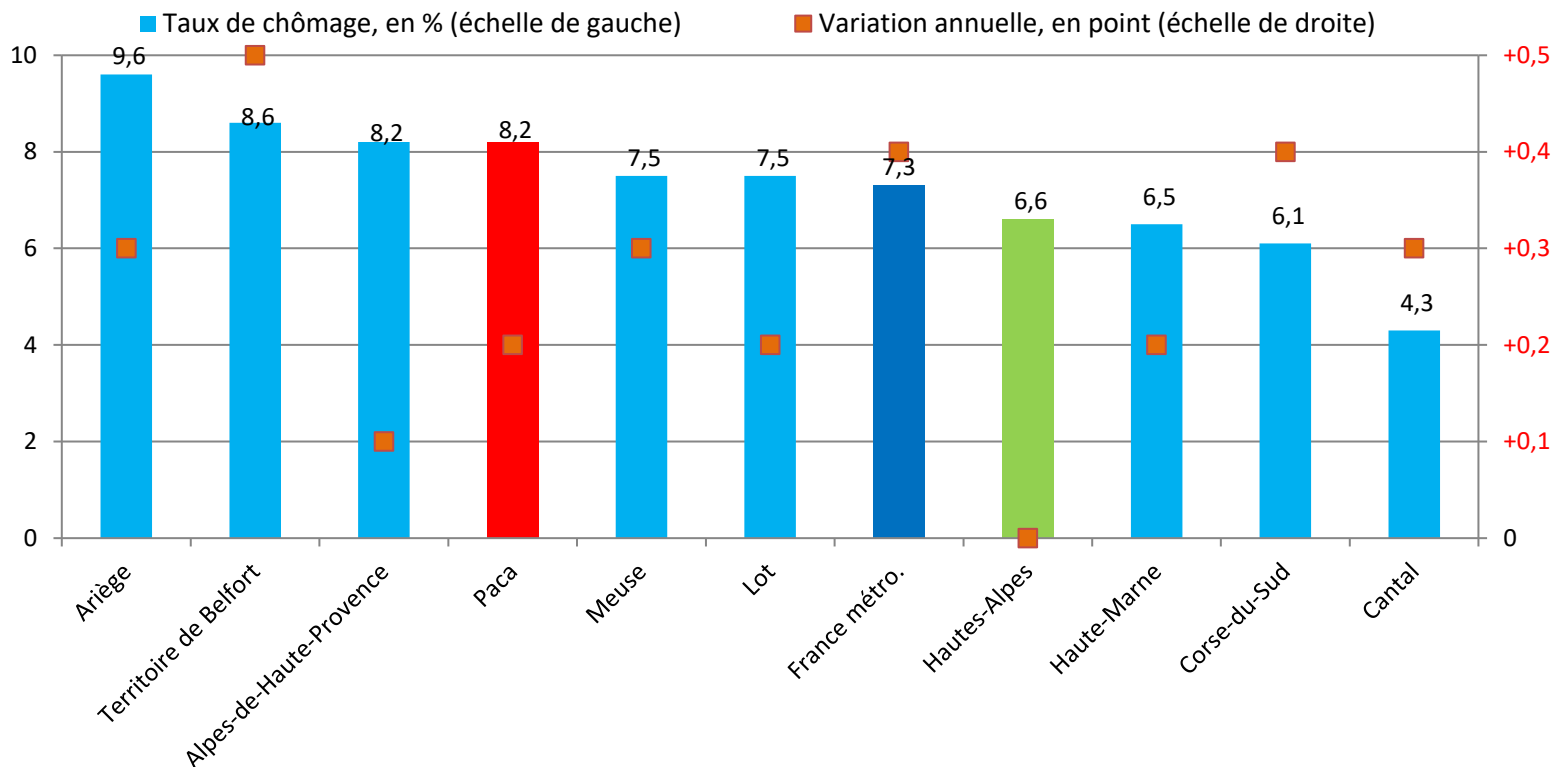


**Note :** données trimestrielles provisoires, corrigées des variations saisonnières ; estimation à +/- 0,3 point près du niveau du taux de chômage national et de son évolution d'un trimestre à l'autre

**Source :** Insee, taux de chômage au sens du BIT (national) et taux de chômage localisés (régional et départementaux)

# ... et demeure l'un des plus bas parmi les départements comparables

## Taux de chômage localisés dans les départements comparables\* au T4 2023



\* Pour évaluer la comparabilité avec les Alpes-de-Haute-Provence, les critères retenus sont le nombre total d'emplois (salariés et non salariés) du département, ainsi que le poids des secteurs de l'agriculture et du tertiaire non marchand dans l'emploi total

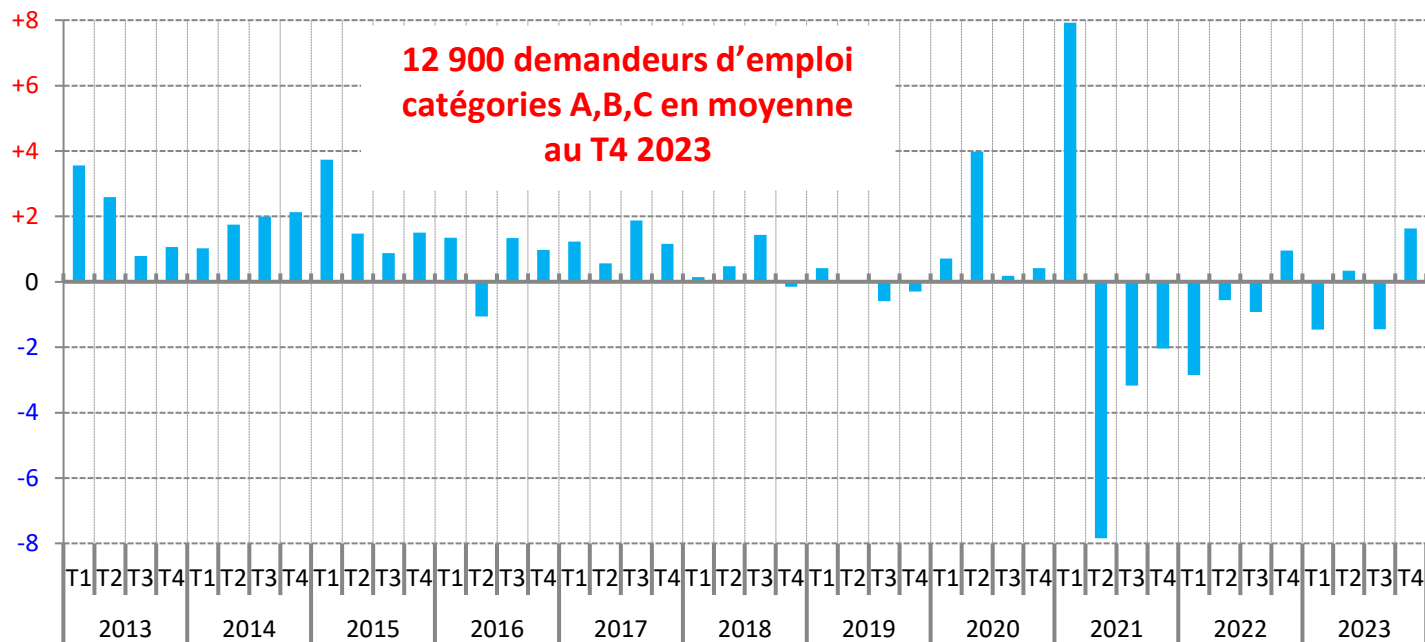
**Note** : données trimestrielles provisoires, corrigées des variations saisonnières ; estimation à +/- 0,3 point près du niveau du taux de chômage national et de son évolution d'un trimestre à l'autre

**Source** : Insee, *taux de chômage au sens du BIT (national) et taux de chômage localisés (régional et départementaux)*

# Fin 2023, la demande d'emploi rebondit en rythme trimestriel

## Evolution trimestrielle du nombre moyen de demandeurs d'emploi de catégories A, B, C, dans les Hautes-Alpes

(données CVS-CJO, en %)

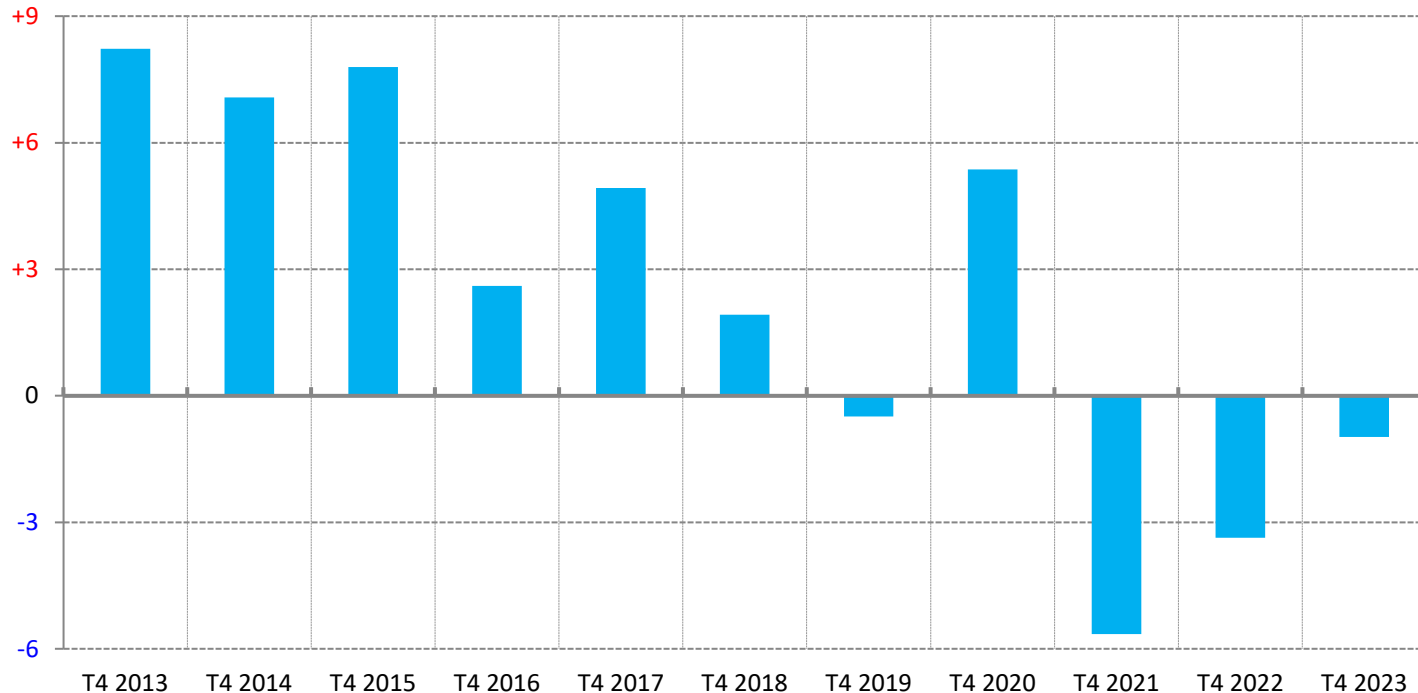


**Note** : données corrigées des variations saisonnières et des jours ouvrables

**Source** : France Travail (ex-Pôle emploi), Dares (STMT) - Calculs des CVS-CJO : Dares

# Sur un an, la demande d'emploi continue de baisser, mais beaucoup moins vite qu'au cours des deux années précédentes

Evolution annuelle du nombre moyen de demandeurs d'emploi de catégories A, B, C, dans les Hautes-Alpes  
(données CVS-CJO, en %)

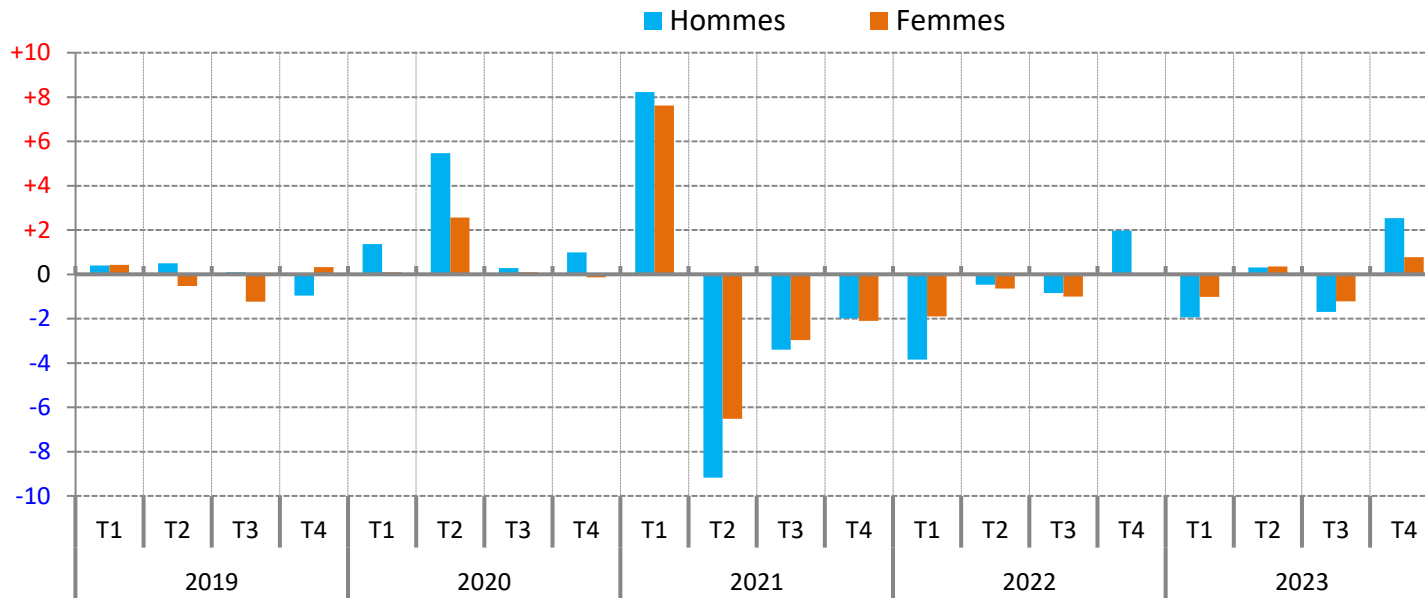


**Note** : données corrigées des variations saisonnières et des jours ouvrables

**Source** : France Travail, Dares (STMT) - Calculs des CVS-CJO : Dares

# L'augmentation trimestrielle est plus marquée pour les hommes

Evolution trimestrielle du nombre moyen de demandeurs d'emploi de catégories A, B, C, par sexe, dans les Hautes-Alpes  
(données CVS-CJO, en %)

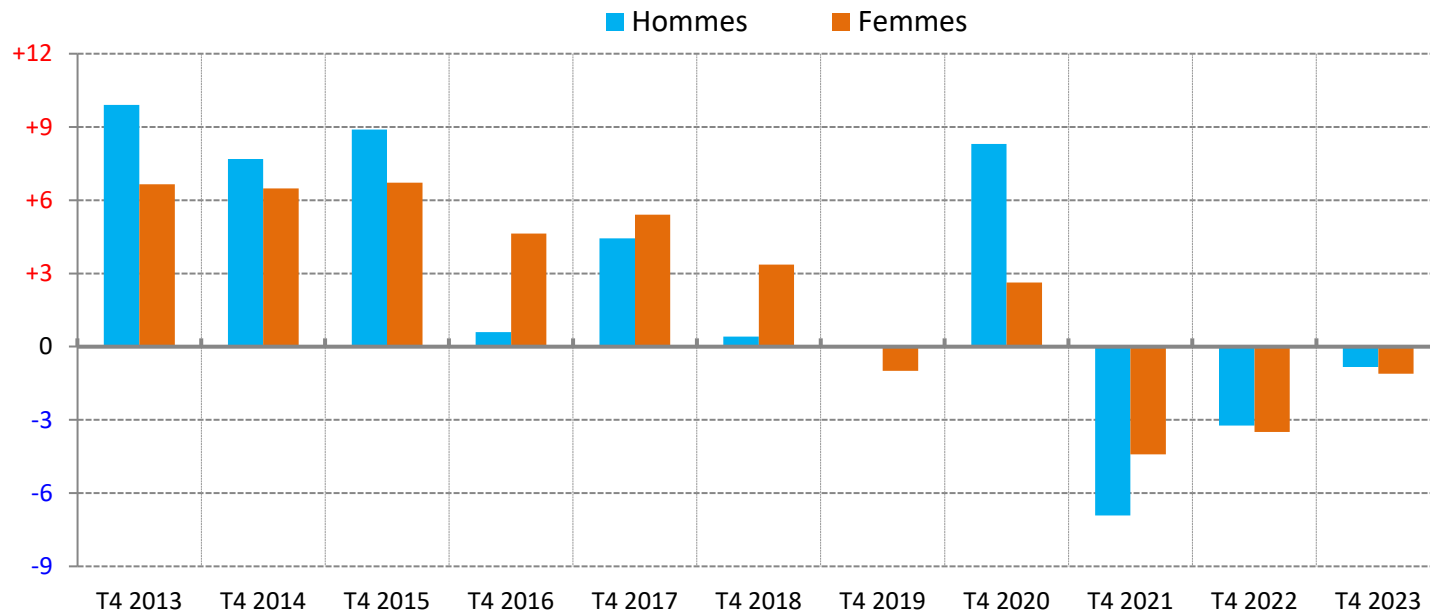


**Note** : données corrigées des variations saisonnières et des jours ouvrables

**Source** : France Travail, Dares (STMT) - Calculs des CVS-CJO : Dares

# Le recul sur un an est un peu plus fort chez les femmes

Evolution annuelle du nombre moyen de demandeurs d'emploi de catégories A, B, C, par sexe, dans les Hautes-Alpes  
(données CVS-CJO, en %)

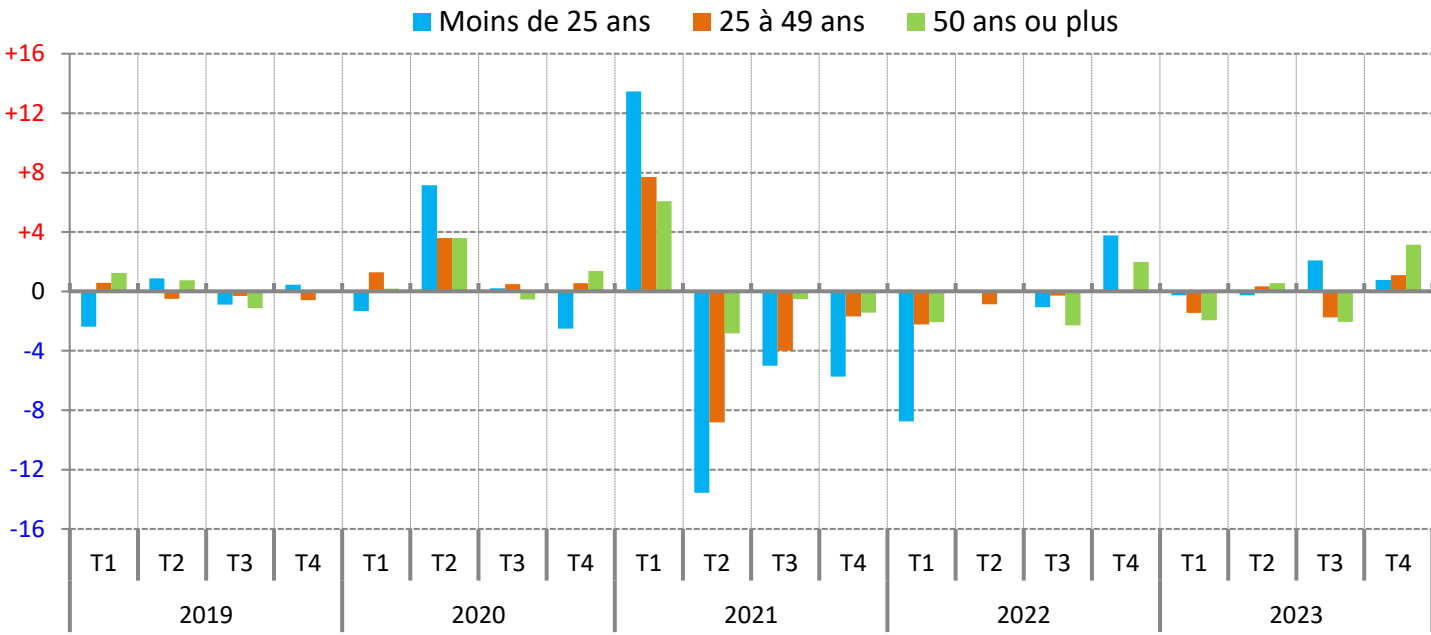


**Note :** données corrigées des variations saisonnières et des jours ouvrables

**Source :** France Travail, Dares (STMT) - Calculs des CVS-CJO : Dares

# Les seniors sont les plus touchés par l'élévation trimestrielle de la demande d'emploi...

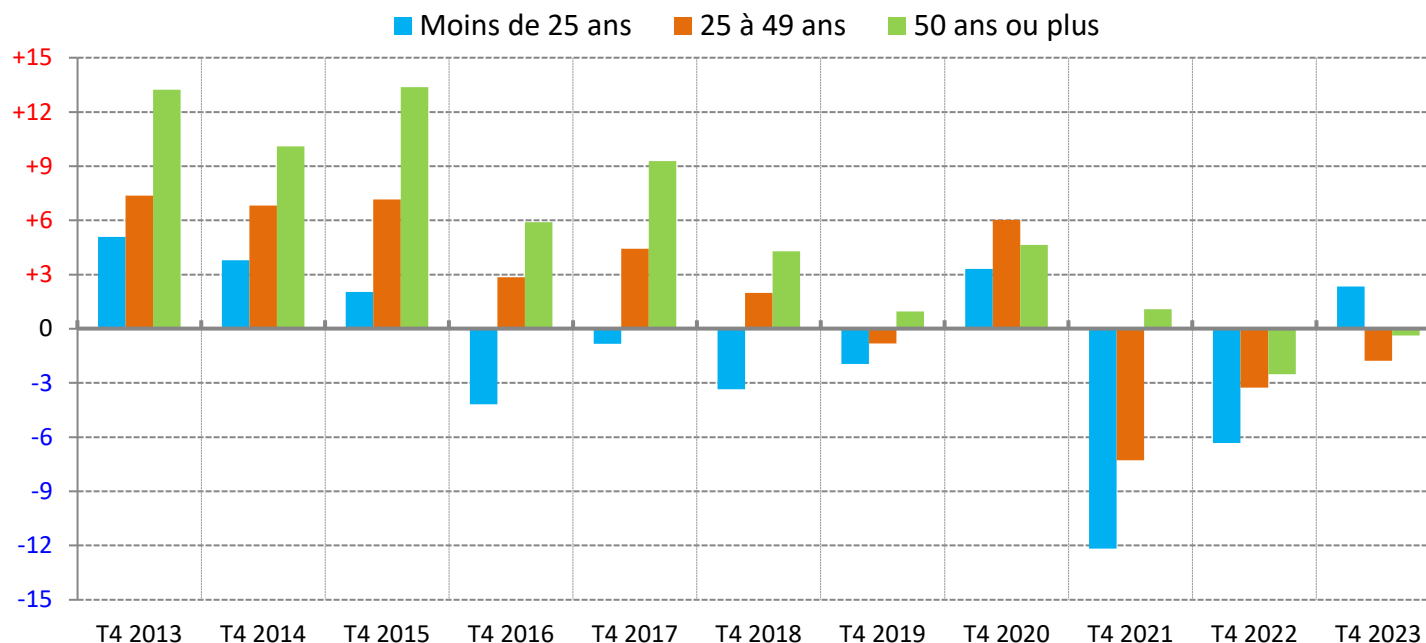
Evolution trimestrielle du nombre moyen de demandeurs d'emploi de catégories A, B, C, par âge, dans les Hautes-Alpes  
(données CVS-CJO, en %)



**Note** : données corrigées des variations saisonnières et des jours ouvrables  
**Source** : France Travail, Dares (STMT) - Calculs des CVS-CJO : Dares

# ... alors que les jeunes de moins de 25 ans sont les seuls concernés par l'augmentation annuelle

Evolution annuelle du nombre moyen de demandeurs d'emploi de catégories A, B, C, par âge, dans les Hautes-Alpes  
(données CVS-CJO, en %)



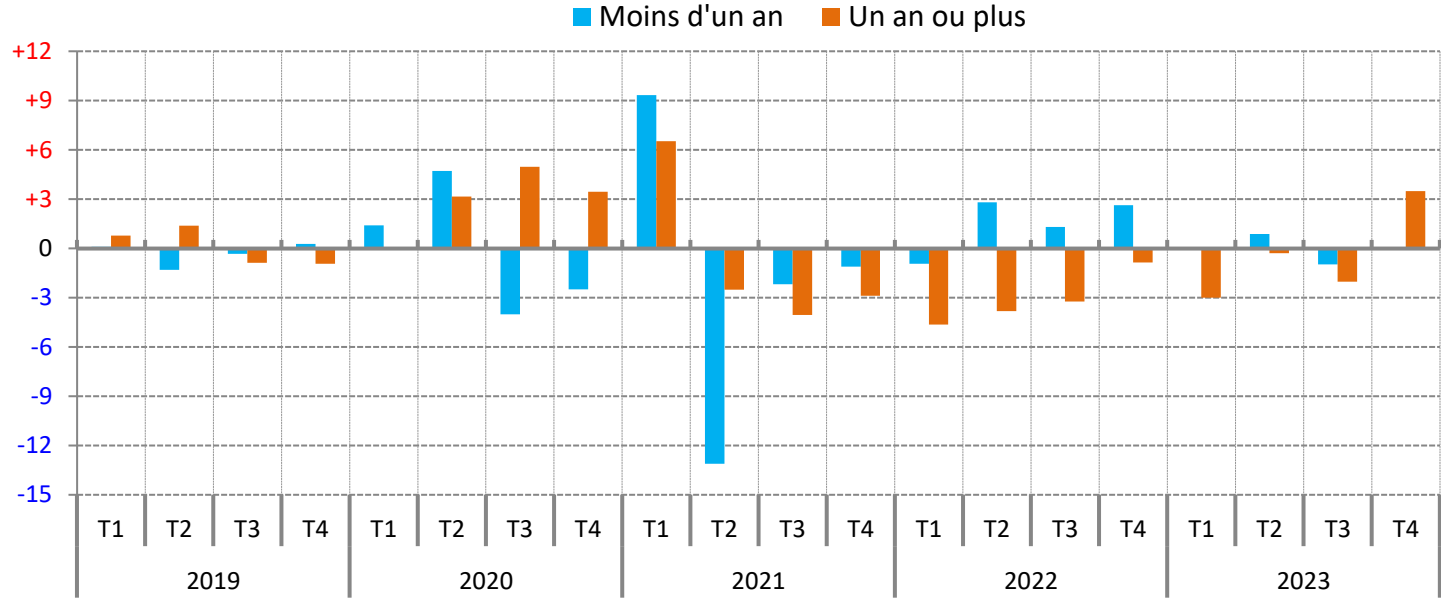
**Note** : données corrigées des variations saisonnières et des jours ouvrables

**Source** : France Travail, Dares (STMT) - Calculs des CVS-CJO : Dares



# Le nombre de demandeurs d'emploi de longue durée repart à la hausse fin 2023, après deux ans et demi de repli ininterrompu...

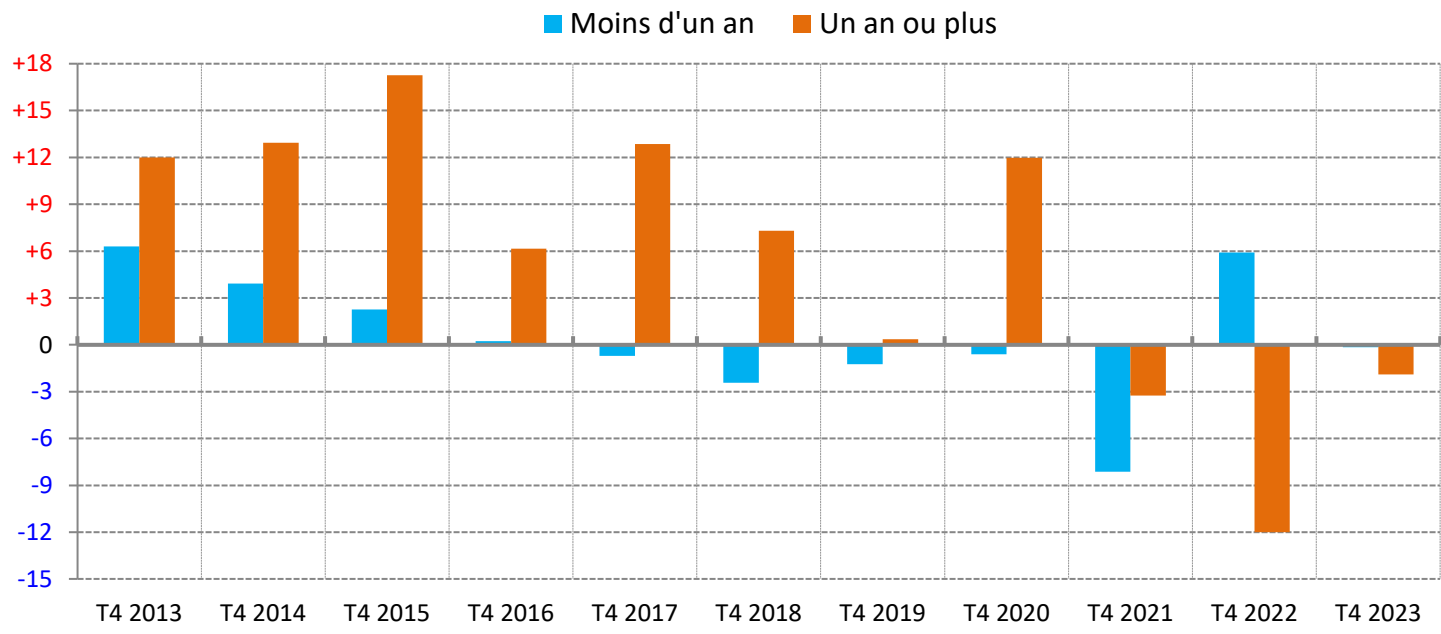
Evolution trimestrielle du nombre moyen de demandeurs d'emploi de catégories A, B, C, par ancienneté d'inscription, dans les Hautes-Alpes  
(données CVS-CJO, en %)



**Note** : données corrigées des variations saisonnières et des jours ouvrables  
**Source** : France Travail, Dares (STMT) - Calculs des CVS-CJO : Dares

# ... si bien que leur baisse annuelle ralentit franchement par rapport à 2022

Evolution annuelle du nombre moyen de demandeurs d'emploi de catégories A, B, C, par ancienneté d'inscription, dans les Hautes-Alpes  
(données CVS-CJO, en %)

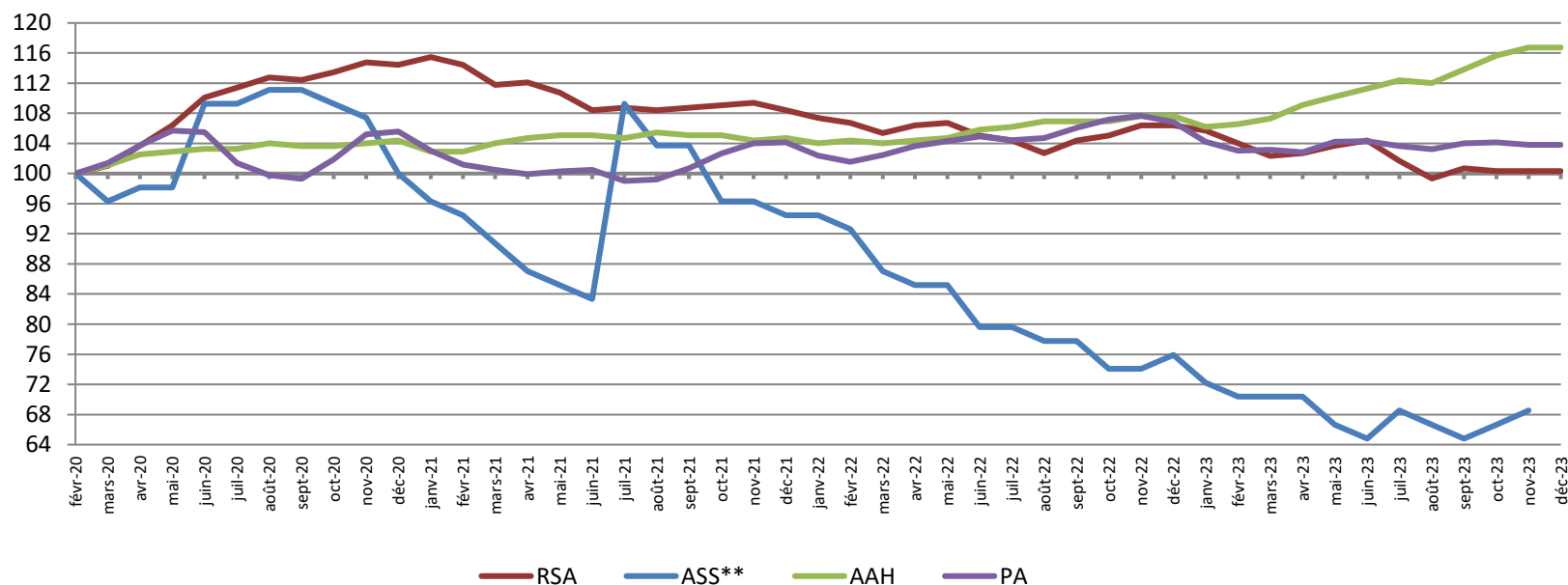


**Note :** données corrigées des variations saisonnières et des jours ouvrables  
**Source :** France Travail, Dares (STMT) - Calculs des CVS-CJO : Dares

# Sur un an, baisse du nombre de foyers bénéficiaires du RSA et de la PA, plus prononcée pour l'ASS ; forte hausse pour l'AAH

## Evolution du nombre de bénéficiaires\* des principales prestations sociales dans les Hautes-Alpes

(données brutes, base 100 à fin février 2020)



\* Pour le RSA et la PA, la notion de bénéficiaires renvoie à celle de foyer et non d'individu. Pour l'AAH et l'ASS, elle renvoie à l'individu qui perçoit l'allocation.

\*\* Données à fin novembre

**Note :** données provisoires ; le RSA, l'ASS, l'AAH et la Prime d'activité ont bénéficié d'une revalorisation exceptionnelle anticipée au 1<sup>er</sup> juillet 2022. Si ces revalorisations ont pu jouer à la hausse sur les effectifs de bénéficiaires (augmentation du nombre de personnes éligibles, hausse du taux de recours), ils n'ont pas toujours suffi à les voir augmenter

**Sources :** Cnaf, Allstat FR6 et FR2 ; MSA ; France Travail, FNA - **Traitements :** Drees

# Un repli du nombre de foyers bénéficiaires du RSA plus marqué qu'au niveau régional

## 14 Nombre de bénéficiaires\* des principales prestations sociales à la fin du 4<sup>e</sup> trimestre 2023 (données brutes)

	RSA		ASS**		AAH		PA	
	Effectif (en nombre)	Evolution annuelle (en %)	Effectif (en nombre)	Evolution annuelle (en %)	Effectif (en nombre)	Evolution annuelle (en %)	Effectif (en nombre)	Evolution annuelle (en %)
Alpes-de-Haute-Provence	4 170	-3,9	660	-10,8	3 690	+4,3	12 760	-2,5
<b>Hautes-Alpes</b>	<b>2 990</b>	<b>-5,5</b>	<b>370</b>	<b>-7,5</b>	<b>3 210</b>	<b>+8,3</b>	<b>10 600</b>	<b>-2,8</b>
Alpes-Maritimes	18 560	-6,0	3 650	-16,5	23 580	+3,3	74 640	-1,7
Bouches-du-Rhône	70 940	-4,4	8 850	-8,0	36 910	+1,7	162 570	+0,2
Var	32 660	-1,9	3 330	-7,8	21 610	+2,7	80 590	-1,5
Vaucluse	15 710	-4,3	2 800	-7,6	10 450	+4,0	46 440	-4,2
<b>Provence-Alpes-Côte d'Azur</b>	<b>145 030</b>	<b>-4,1</b>	<b>19 660</b>	<b>-9,7</b>	<b>99 450</b>	<b>+2,8</b>	<b>387 600</b>	<b>-1,3</b>
<b>France métropolitaine</b>	<b>1 652 810</b>	<b>-1,9</b>	<b>228 710</b>	<b>-9,2</b>	<b>1 260 160</b>	<b>+4,0</b>	<b>4 397 550</b>	<b>-4,8</b>

\* Pour le RSA et la PA, la notion de bénéficiaires renvoie à celle de foyer et non d'individu. Pour l'AAH et l'ASS, elle renvoie à l'individu qui perçoit l'allocation.

\*\* Données à fin novembre 2023 ; l'évolution sur un an est calculée par rapport à fin novembre 2022

Note : données arrondies, provisoires

Sources : Cnaf, Allstat FR6 et FR2 ; MSA ; France Travail, FNA - Traitements : Drees

## Pour en savoir plus

---

La **Note de conjoncture** de la Dreets Provence-Alpes-Côte d'Azur:

<https://paca.dreets.gouv.fr/Les-publications-periodiques-9124>

Retrouvez tous nos indicateurs dans le **Tableau de bord des indicateurs clés**

en téléchargement sur le site de la Dreets Provence-Alpes-Côte d'Azur :

<https://paca.dreets.gouv.fr/Les-indicateurs-cles-de-la-Dreets-Paca>