



Les éclairages conjoncturels départementaux

La situation conjoncturelle au 1^{er} trimestre 2023 dans le Vaucluse



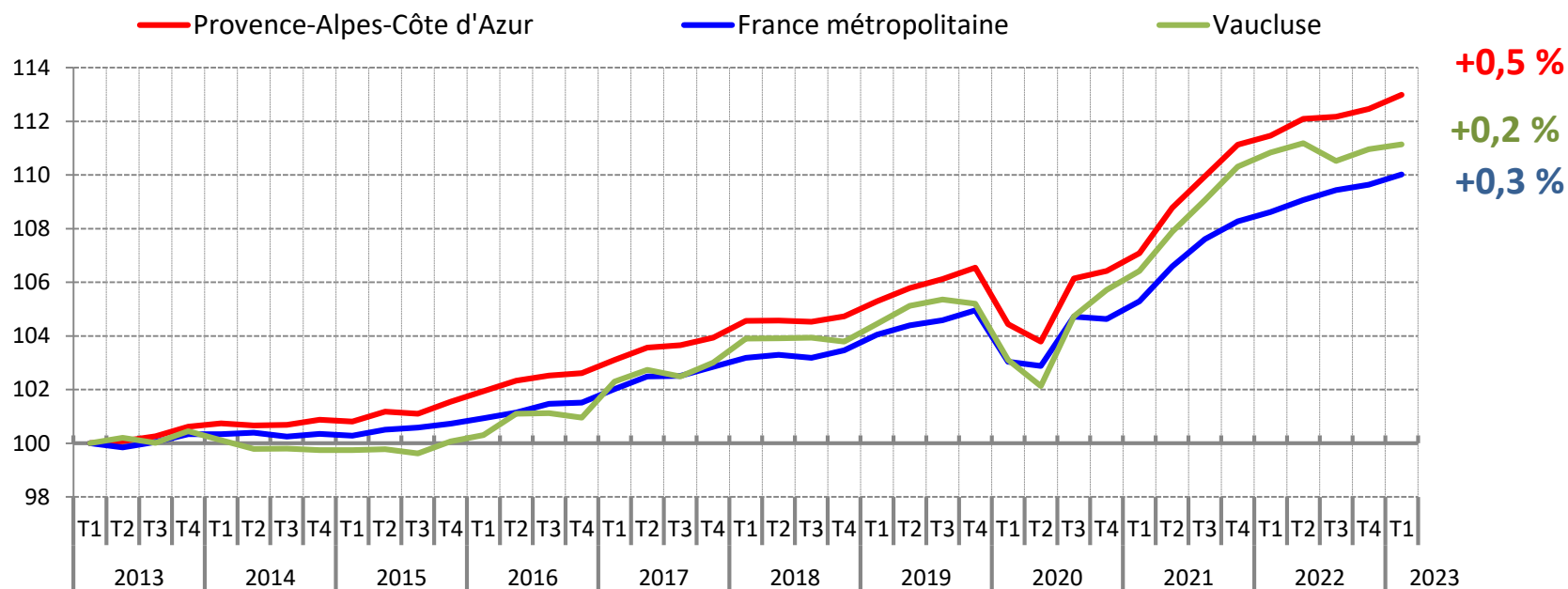
Services études, statistiques, évaluation

Faible progression de l'emploi salarié en début d'année

Evolution de l'emploi salarié dans le Vaucluse

(en indice base 100 au 1^{er} trimestre 2013)

Au T1 2023 :



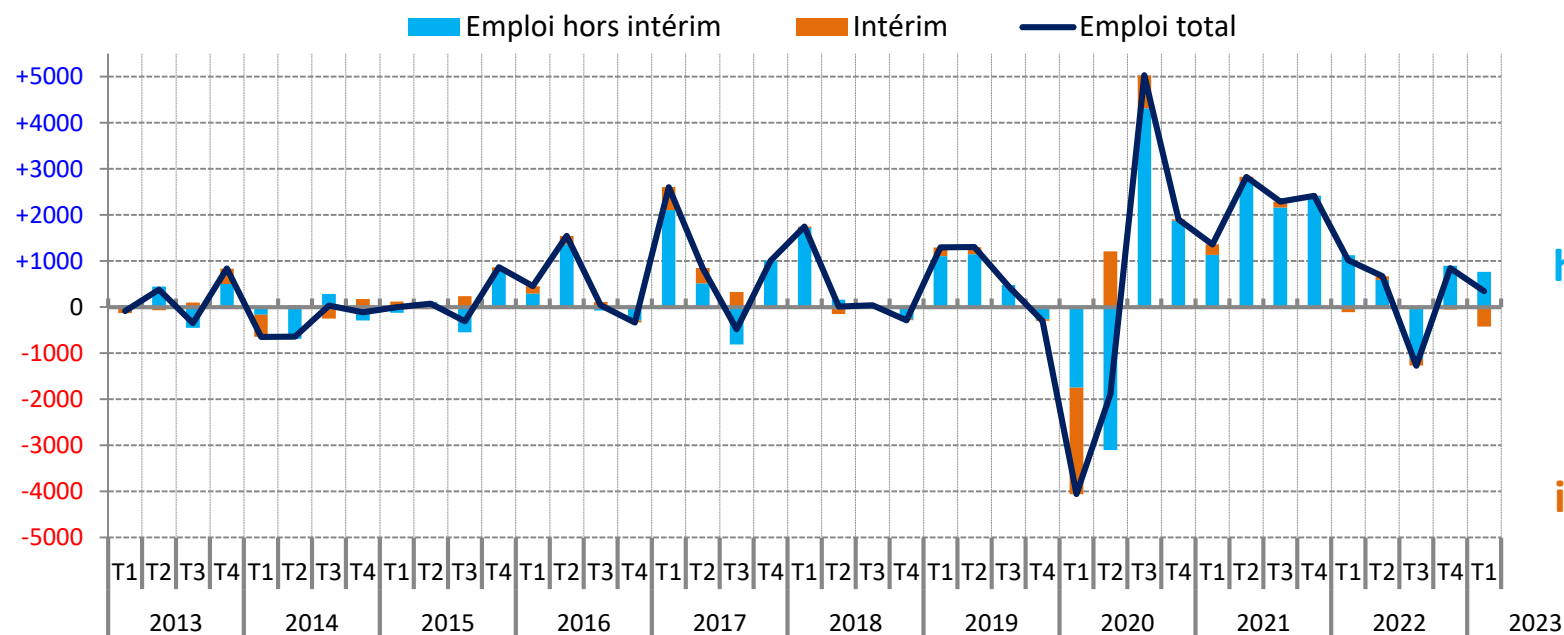
Note : données provisoires, corrigées des variations saisonnières

Champ : emploi salarié en fin de trimestre

Sources : Insee, estimations d'emploi ; estimations trimestrielles Acoess-Urssaf, Dares, Insee

Une croissance pénalisée par la baisse de l'intérim

Contribution de l'emploi hors intérim et de l'intérim à l'évolution de l'emploi salarié, dans le Vaucluse
(en nombre)



Au T1 2023 :

+760
emplois
hors intérim

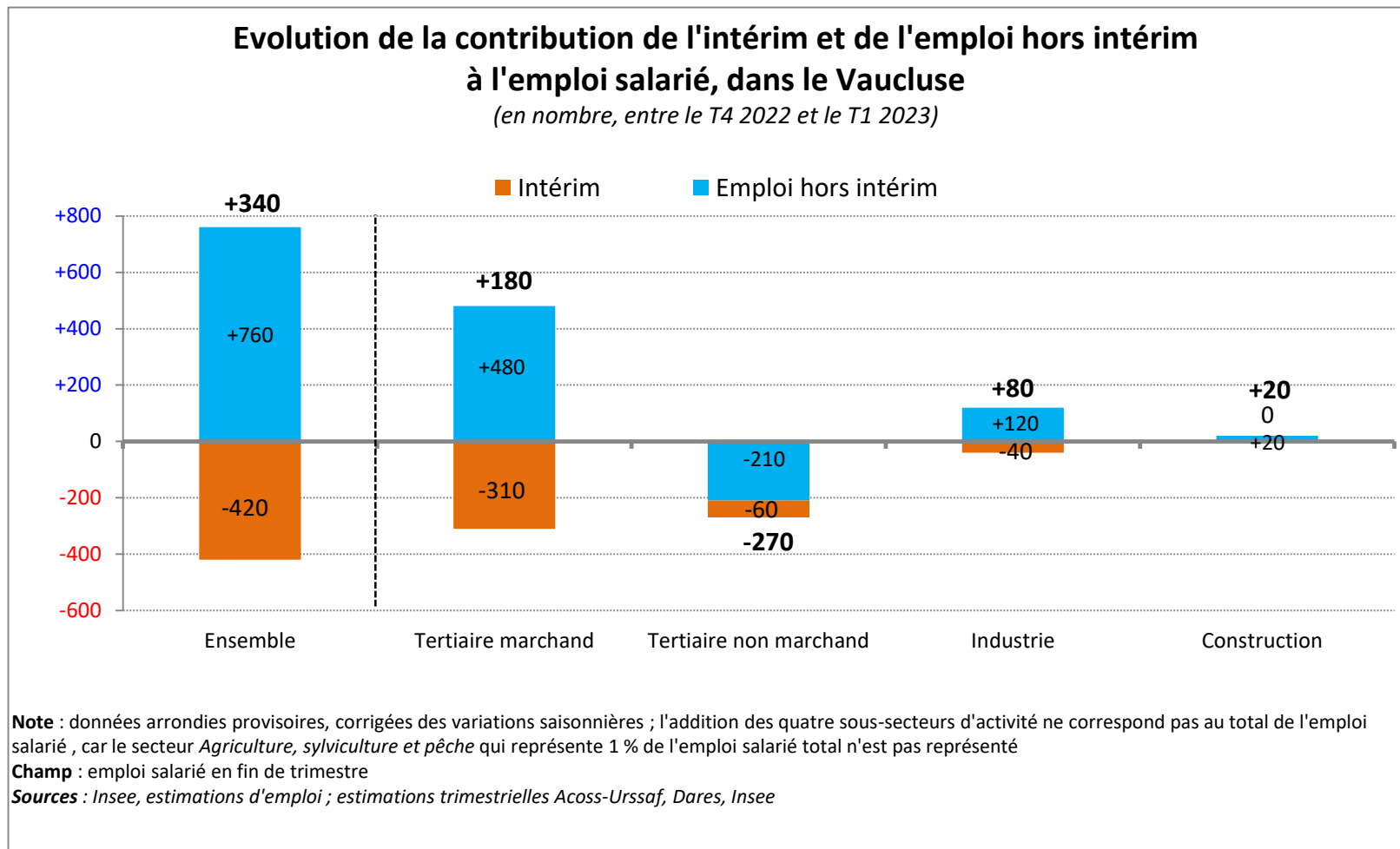
-420
emplois
intérimaires

Note : données provisoires, corrigées des variations saisonnières

Champ : emploi salarié en fin de trimestre

Sources : Insee, estimations d'emploi ; estimations trimestrielles Acoff-Urssaf, Dares, Insee

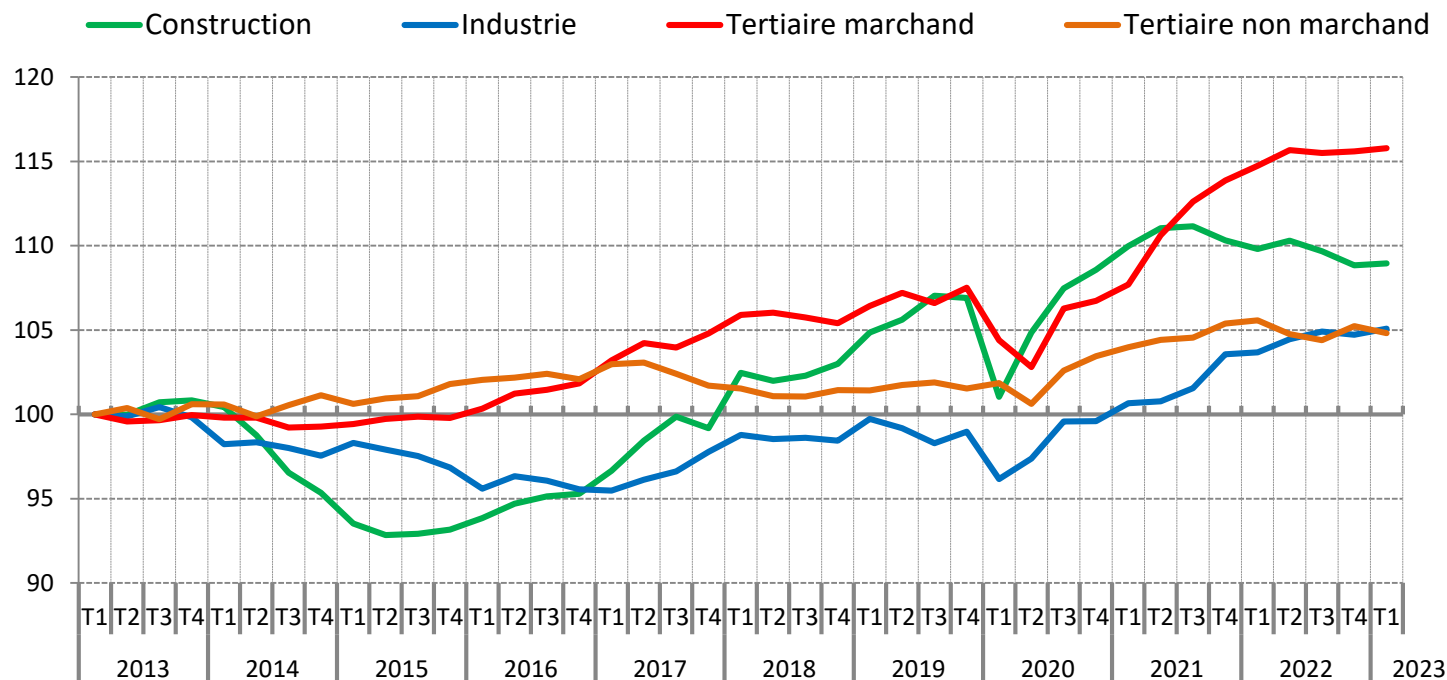
... surtout dans le tertiaire marchand



Faible progression dans le tertiaire marchand et la construction, plus soutenue dans l'industrie ; recul dans le tertiaire non marchand

Evolution de l'emploi salarié par secteur d'activité y compris intérim, dans le Vaucluse

(en indice base 100 au 1^{er} trimestre 2013)



Note : données provisoires, corrigées des variations saisonnières

Champ : emploi salarié en fin de trimestre

Sources : Insee, estimations d'emploi ; estimations trimestrielles Acooss-Urssaf, Dares, Insee

Nouvelle baisse annuelle dans la construction et le tertiaire non marchand

Emploi salarié par secteur d'activité y compris intérim, dans le Vaucluse

	Emploi salarié y compris intérim (en nombre)			Variation (en %)	
	2023T1	2022T4	2022T1	trimestrielle	annuelle
Agriculture, sylviculture et pêche	8 199	7 856	8 247	+4,4	-0,6
Industrie	22 873	22 793	22 569	+0,4	+1,3
Construction	14 364	14 348	14 475	+0,1	-0,8
Tertiaire marchand	102 491	102 316	101 556	+0,2	+0,9
Tertiaire non marchand	67 100	67 371	67 593	-0,4	-0,7
Ensemble	215 028	214 684	214 439	+0,2	+0,3

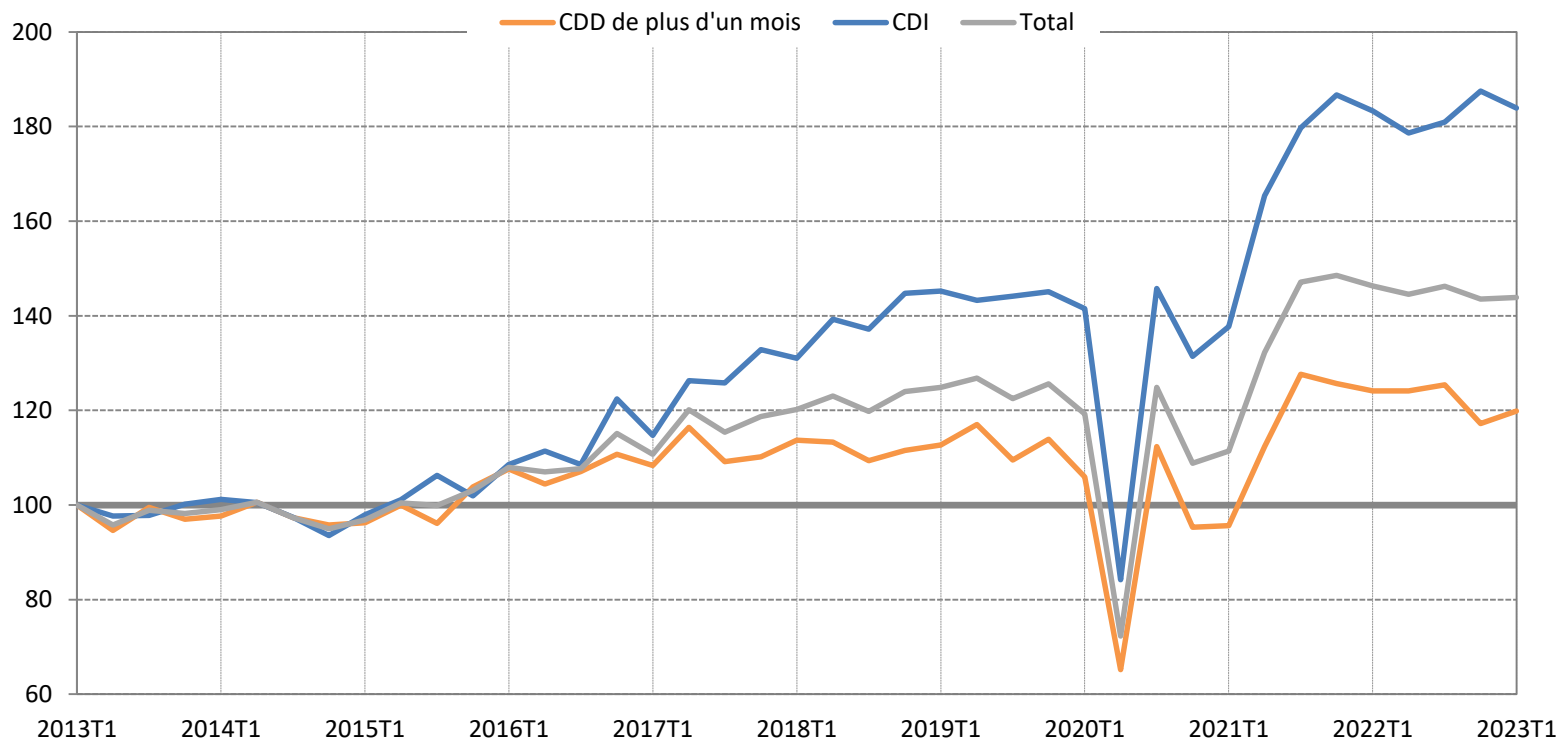
Note : données provisoires, corrigées des variations saisonnières ; pour l'agriculture, les données de la source MSA étant livrées avec retard, l'Insee réalise une estimation en exploitant directement les déclarations administratives (DSN) depuis le 1^{er} trimestre de 2018

Champ : emploi salarié en fin de trimestre

Sources : Insee, estimations d'emploi ; estimations trimestrielles Acoff-Urssaf, Dares, Insee

La baisse des embauches en CDI compensée par la hausse des recrutements en CDD de plus d'un mois

Evolution des DPAE par type de contrat, dans le Vaucluse
(données CVS, base 100 au 1^{er} trimestre 2013)



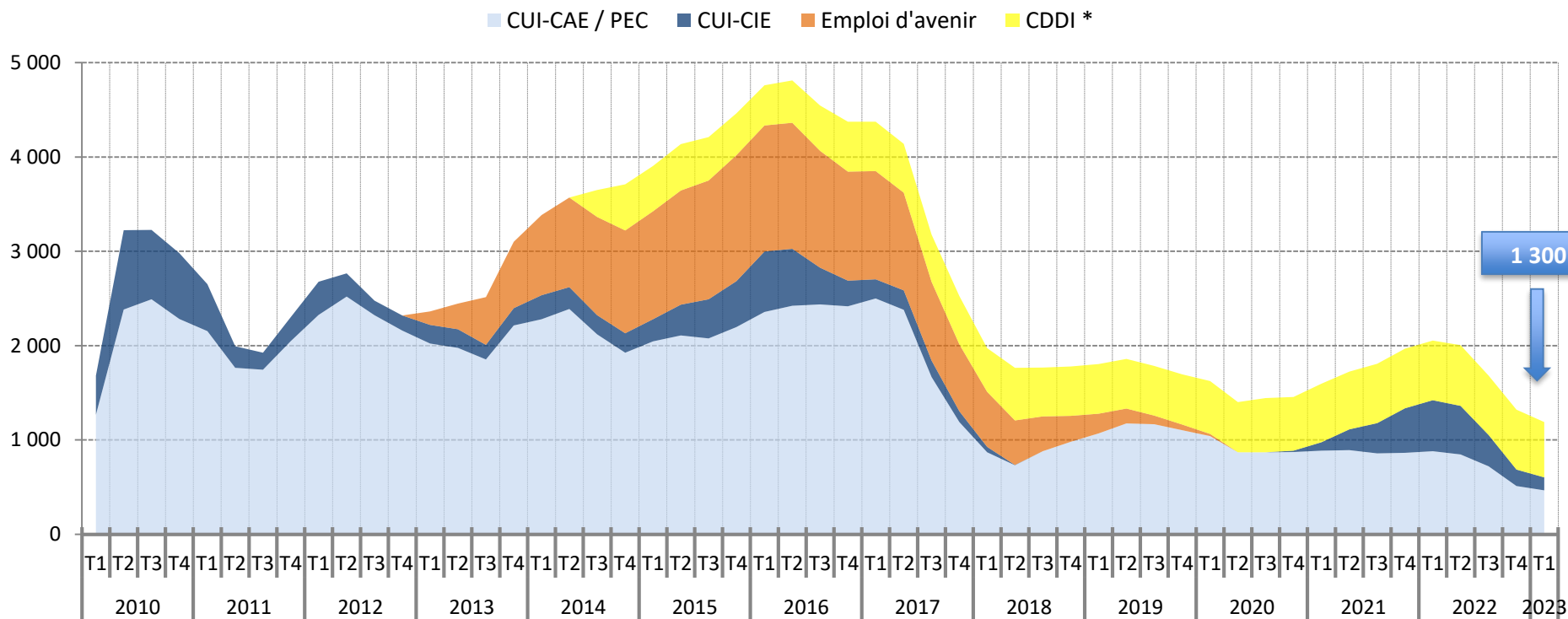
Note : données provisoires

Champ : ensemble des embauches en CDI et CDD de plus d'un mois (strictement supérieur à 31 jours) du secteur privé (hors entreprises affiliées à la MSA et hors intérim) et du secteur public pour ce qui concerne les contrats de droit privé

Source : Acoff-Urssaf

Le nombre de bénéficiaires de contrat aidé poursuit sa baisse

Stock de bénéficiaires des principaux contrats aidés, dans le Vaucluse
(données brutes, en nombre)



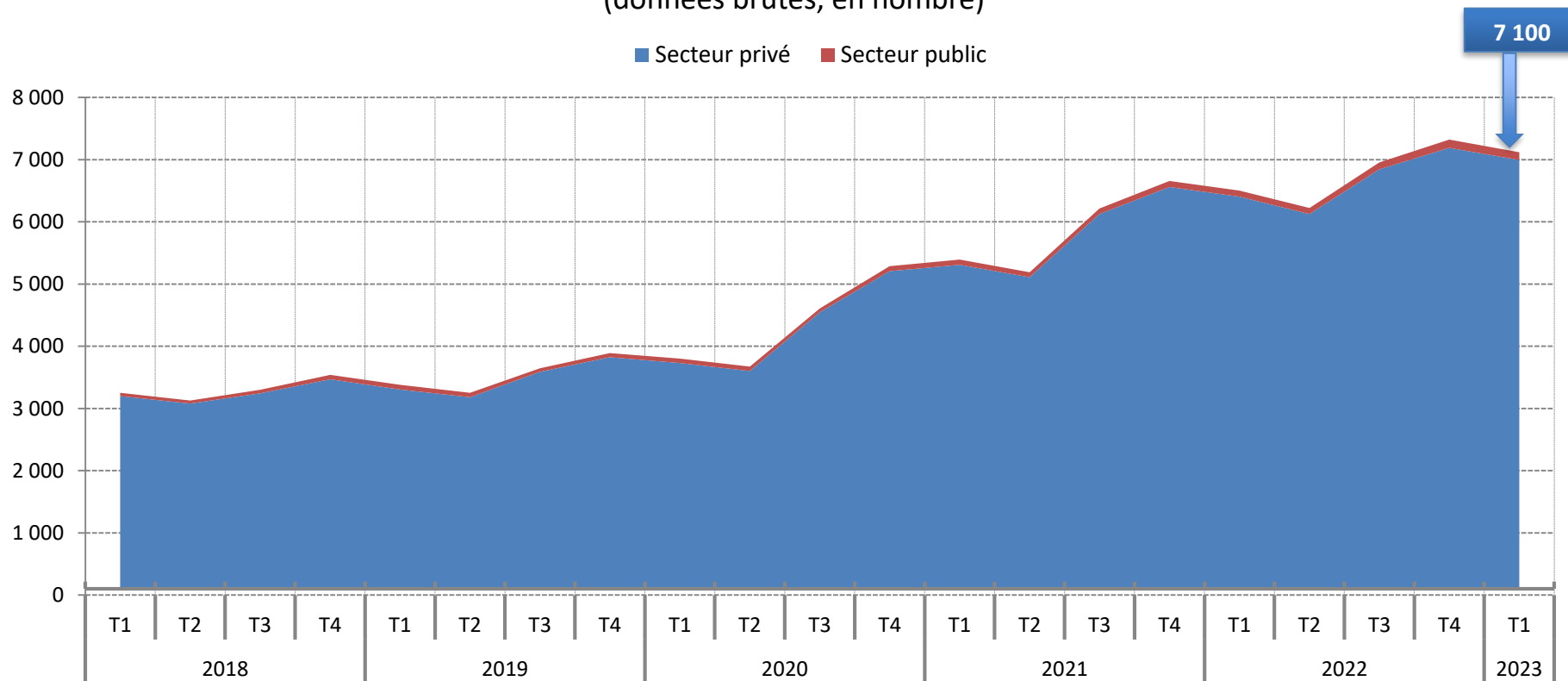
* Marchands et non marchands . Depuis juillet 2014, les Ateliers et chantiers d'insertion (ACI) doivent recruter leurs salariés en CDDI.

Note : données arrondies en fin de trimestre, provisoires

Source : ASP - **Traitements :** Dares

Le nombre d'apprentis toujours à un haut niveau

Stock de bénéficiaires de contrats d'apprentissage dans le Vaucluse (données brutes, en nombre)

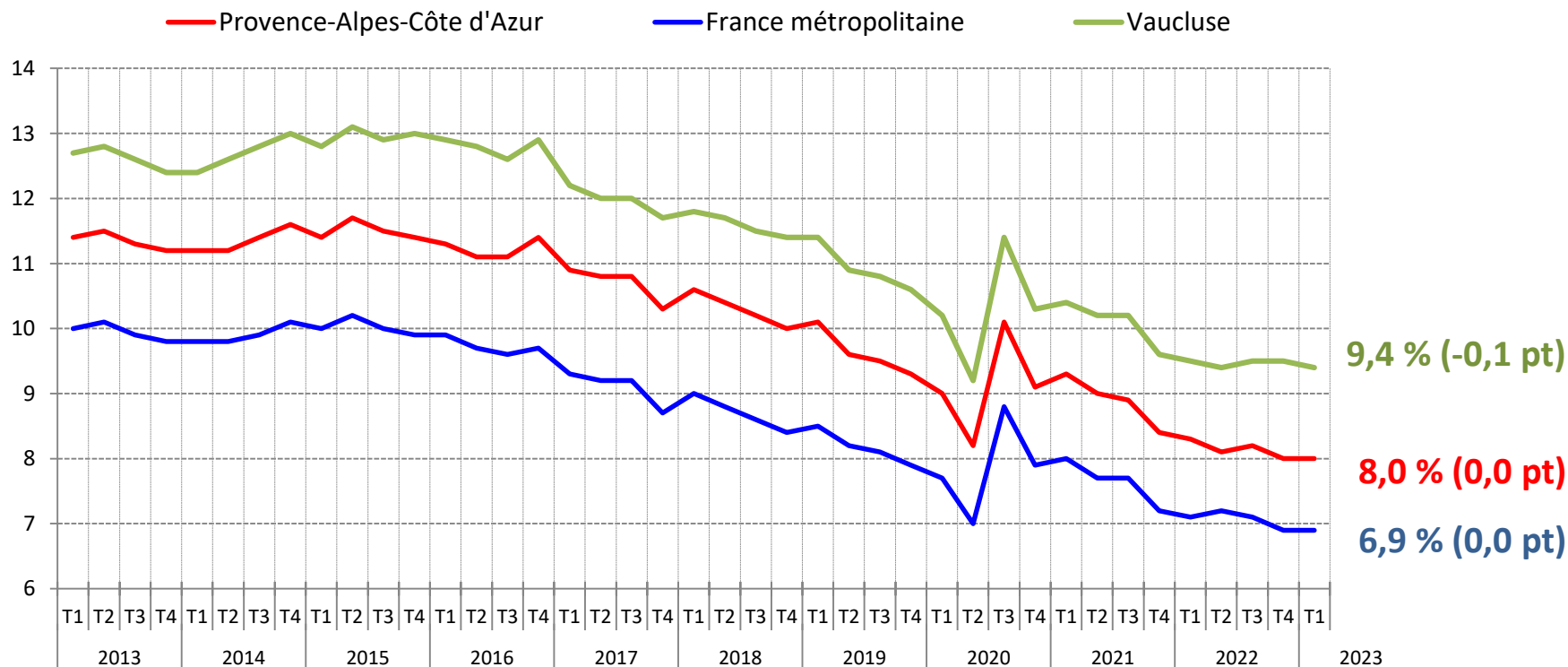


Note : données provisoires

Source : Système d'information sur l'apprentissage de la Dares - **Traitements** : Dares

Légère baisse du taux de chômage...

Taux de chômage dans le Vaucluse (en %)

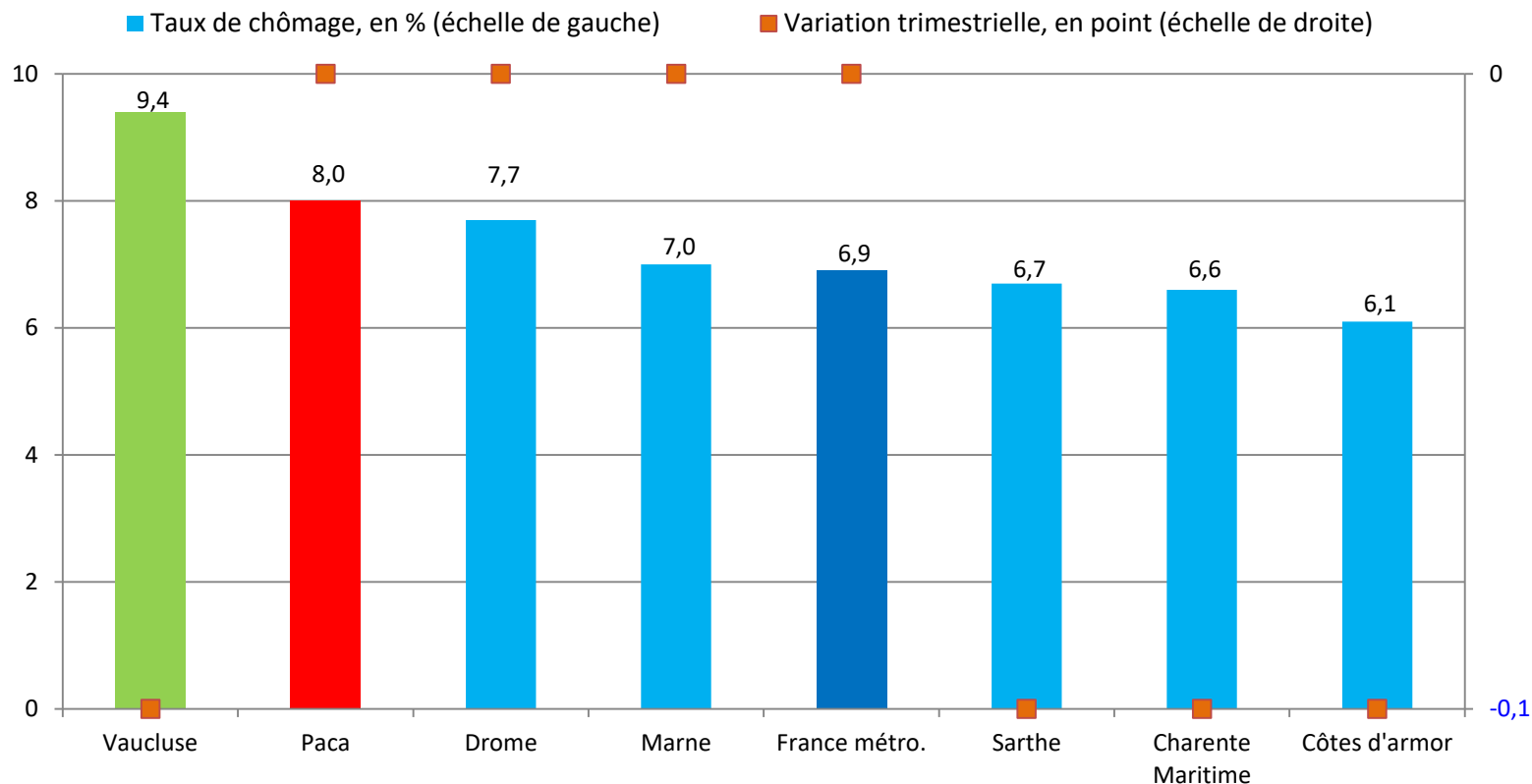


Note : données trimestrielles provisoires, corrigées des variations saisonnières ; estimation à +/- 0,3 point près du niveau du taux de chômage national et de son évolution d'un trimestre à l'autre

Source : Insee, *taux de chômage au sens du BIT (national) et taux de chômage localisés (régional et départementaux)*

Un taux qui reste supérieur à celui des départements comparables

Taux de chômage localisés dans les départements comparables* au T1 2023



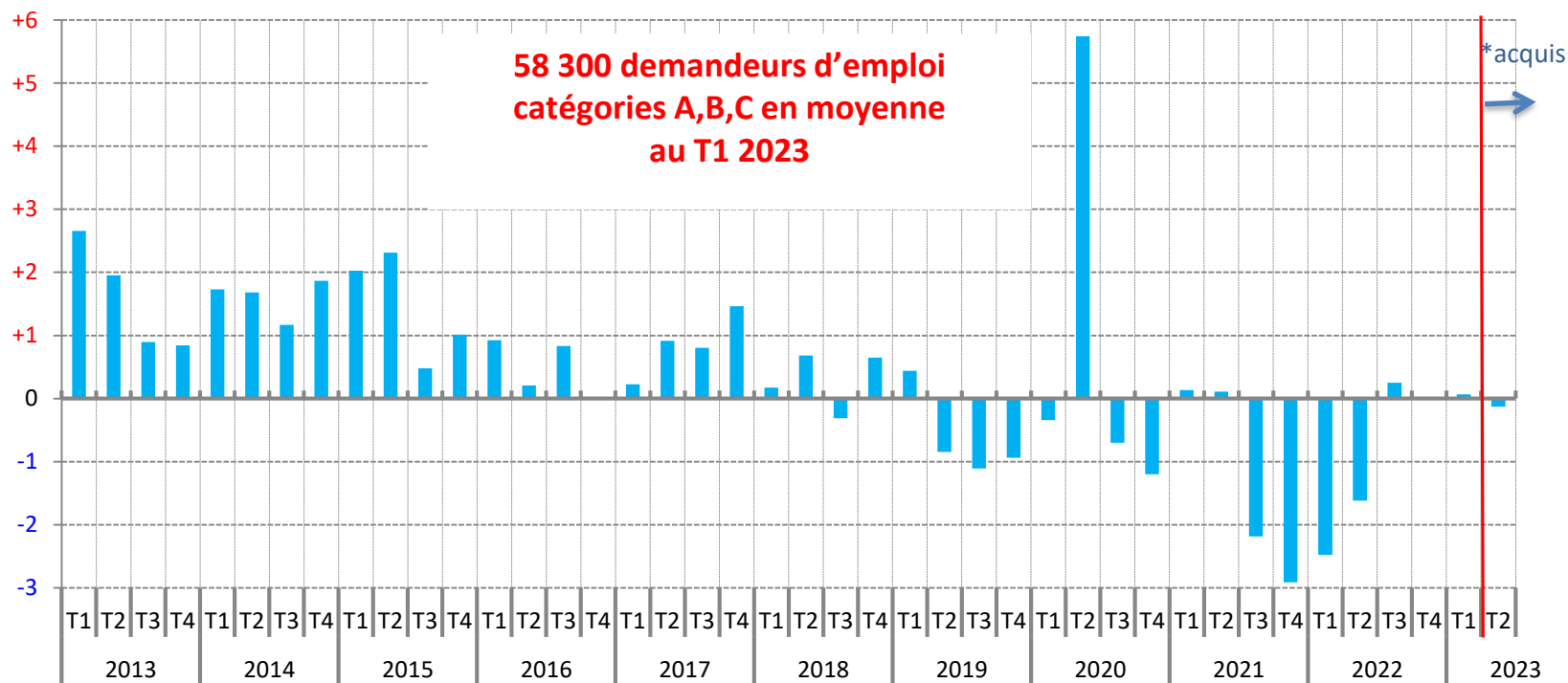
* Pour évaluer la comparabilité avec le Vaucluse, les critères retenus sont le nombre total d'emplois (salariés et non salariés) du département, ainsi que le poids des secteurs de l'agriculture et du tertiaire dans l'emploi total

Note : données trimestrielles provisoires, corrigées des variations saisonnières ; estimation à +/- 0,3 point près du niveau du taux de chômage national et de son évolution d'un trimestre à l'autre

Source : Insee, taux de chômage au sens du BIT (national) et taux de chômage localisés (régional et départementaux)

Quasi-stabilité de la demande d'emploi par rapport à fin 2022

Evolution trimestrielle du nombre moyen de demandeurs d'emploi de catégories A, B, C, dans le Vaucluse
(données CVS-CJO, en %)



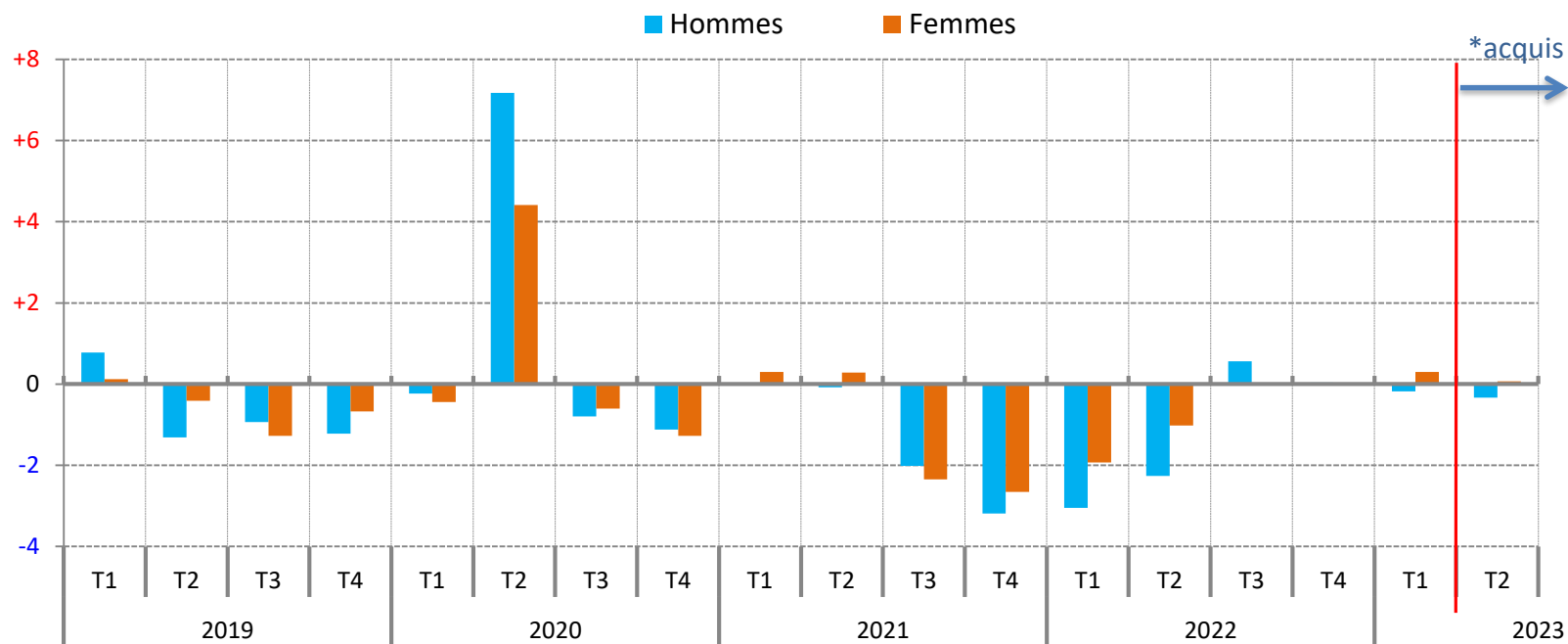
* Les deux premiers mois du dernier trimestre étant connu, l'acquis de croissance correspond à la variation qui serait obtenue si le nombre de demandeurs d'emploi ne variait pas entre le 2e mois et le 3e mois du trimestre.

Note : données corrigées des variations saisonnières et des jours ouvrables

Source : Pôle emploi, Dares (STMT) - Calculs des CVS-CJO : Dares

La légère baisse chez les hommes compense la faible élévation chez les femmes

Evolution trimestrielle du nombre moyen de demandeurs d'emploi de catégories A, B, C, par sexe, dans le Vaucluse
(données CVS-CJO, en %)



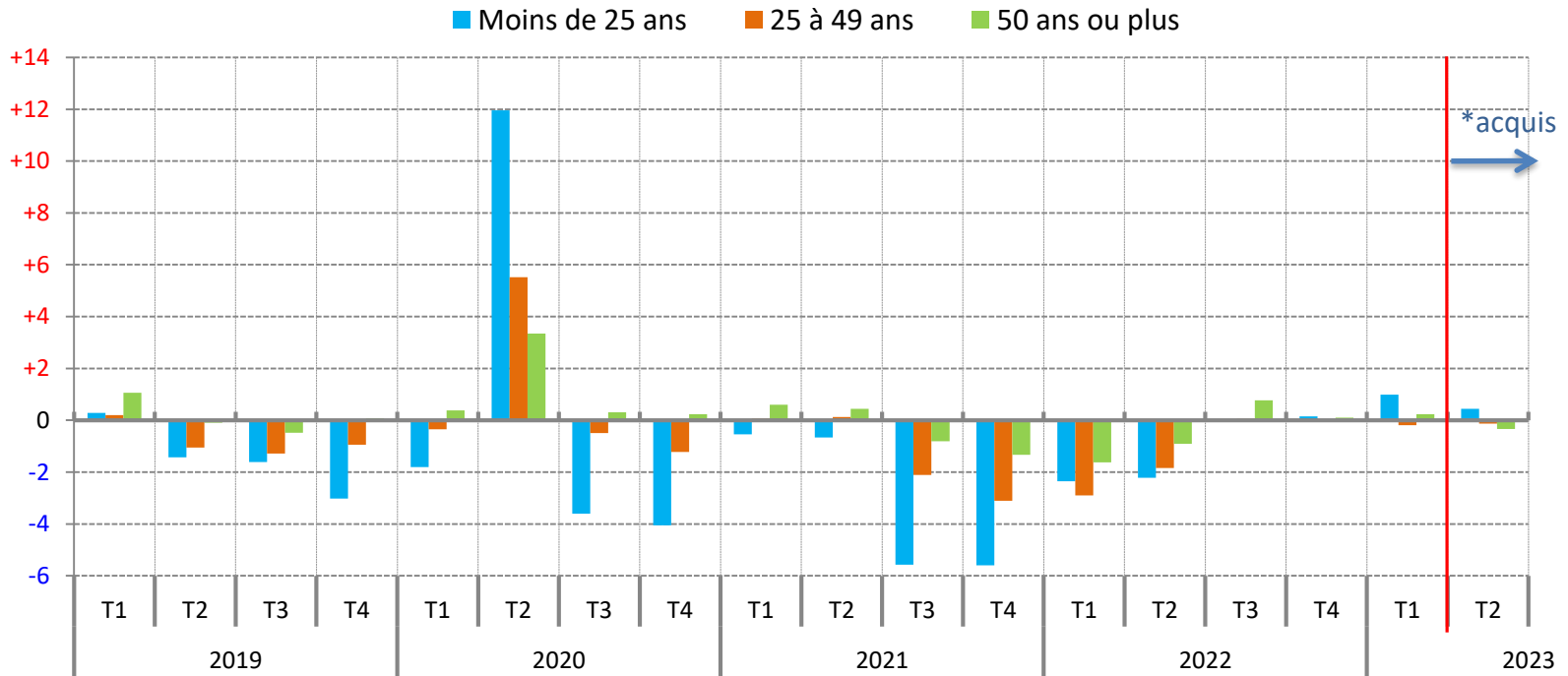
* Les deux premiers mois du dernier trimestre étant connu, l'acquis de croissance correspond à la variation qui serait obtenue si le nombre de demandeurs d'emploi ne variait pas entre le 2e mois et le 3e mois du trimestre.

Note : données corrigées des variations saisonnières et des jours ouvrables

Source : Pôle emploi, Dares (STMT) - Calculs des CVS-CJO : Dares

Après deux ans et demi de baisse ou stabilité, la demande d'emploi des jeunes repart à la hausse

Evolution trimestrielle du nombre moyen de demandeurs d'emploi de catégories A, B, C, par âge, dans le Vaucluse
(données CVS-CJO, en %)



* Les deux premiers mois du dernier trimestre étant connu, l'acquis de croissance correspond à la variation qui serait obtenue si le nombre de demandeurs d'emploi ne variait pas entre le 2e mois et le 3e mois du trimestre.

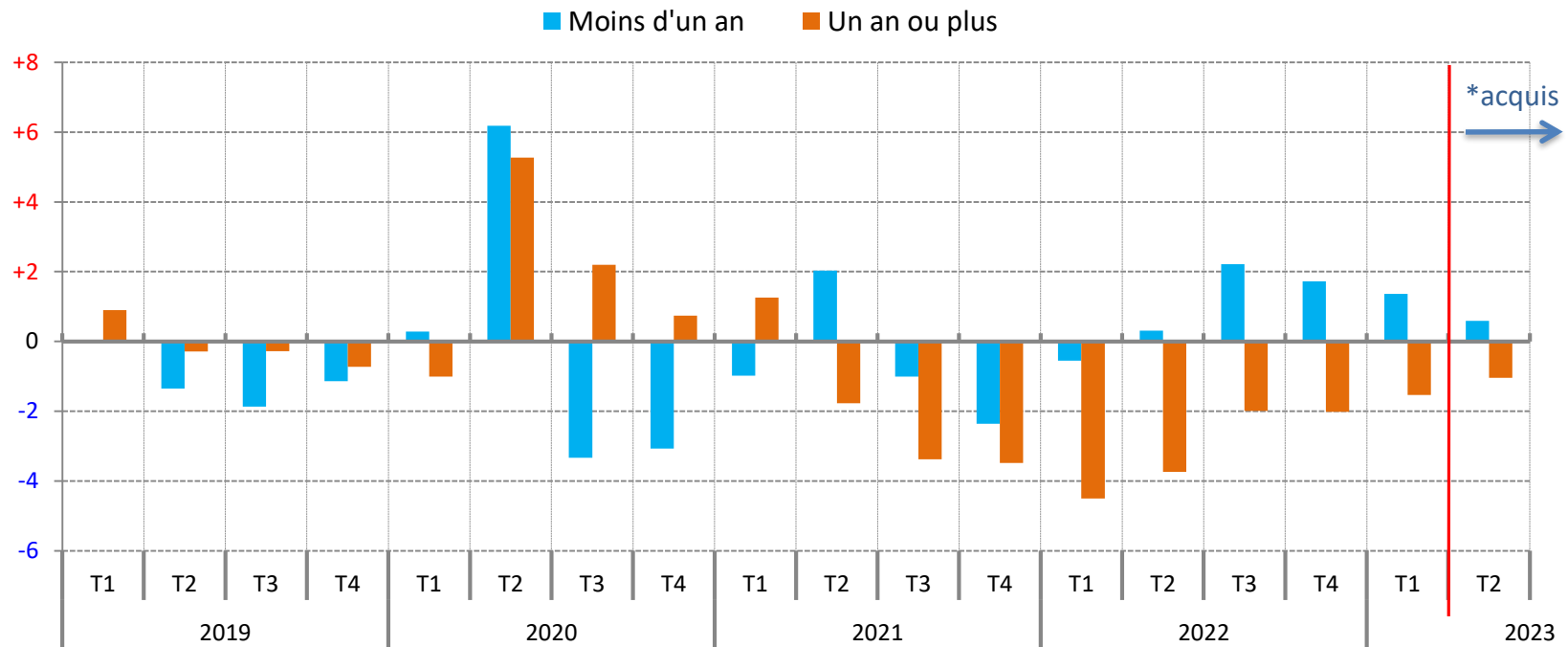
Note : données corrigées des variations saisonnières et des jours ouvrables

Source : Pôle emploi, Dares (STMT) - Calculs des CVS-CJO : Dares

Fort recul de la demande d'emploi de longue durée, augmentation chez les inscrits depuis moins d'un an

Evolution trimestrielle du nombre moyen de demandeurs d'emploi de catégories A, B, C, par ancienneté d'inscription, dans le Vaucluse

(données CVS-CJO, en %)



* Les deux premiers mois du dernier trimestre étant connu, l'acquis de croissance correspond à la variation qui serait obtenue si le nombre de demandeurs d'emploi ne variait pas entre le 2e mois et le 3e mois du trimestre.

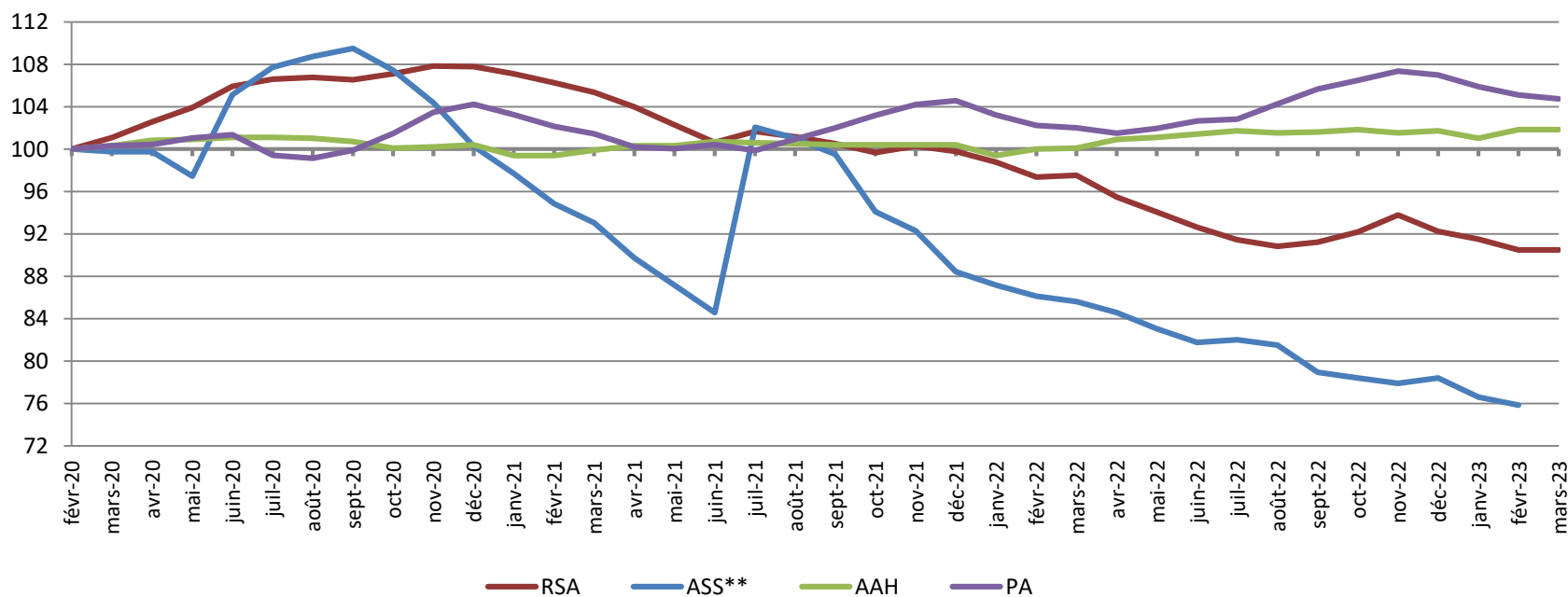
Note : données corrigées des variations saisonnières et des jours ouvrables

Source : Pôle emploi, Dares (STMT) - Calculs des CVS-CJO : Dares

Sur un an, baisse du nombre de foyers bénéficiaires du RSA et de l'ASS ; hausse pour l'AAH et la PA

Evolution du nombre de bénéficiaires* des principales prestations sociales en Vaucluse

(données brutes, base 100 à fin février 2020)



* Pour le RSA et la PA, la notion de bénéficiaires renvoie à celle de foyer et non d'individu. Pour l'AAH et l'ASS, elle renvoie à l'individu qui perçoit l'allocation.

** Données à fin février

Notes : données provisoires ; le RSA, l'ASS, l'AAH et la Prime d'activité ont bénéficié d'une revalorisation exceptionnelle anticipée au 1^{er} juillet 2022. Si ces revalorisations ont pu jouer à la hausse sur les effectifs de bénéficiaires (augmentation du nombre de personnes éligibles, hausse du taux de recours), ils n'ont pas toujours suffi à les voir augmenter

Sources : Cnaf, Allstat FR6 et FR2 ; MSA ; Pôle emploi, FNA - **Traitements :** Drees

Un repli du nombre de foyers bénéficiaires du RSA plus marqué qu'au niveau régional

14 Nombre de bénéficiaires* des principales prestations sociales à la fin du 1^{er} trimestre 2023 (données brutes)

	RSA		ASS**		AAH		PA	
	Effectif (en nombre)	Evolution annuelle (en %)	Effectif (en nombre)	Evolution annuelle (en %)	Effectif (en nombre)	Evolution annuelle (en %)	Effectif (en nombre)	Evolution annuelle (en %)
Alpes-de-Haute-Provence	4 340	-1,0	720	-15,3	3 510	+4,1	12 770	+4,6
Hautes-Alpes	3 040	-3,1	370	-26,0	2 940	+2,7	10 450	-0,1
Alpes-Maritimes	19 860	-10,8	4 220	-17,7	22 960	+4,3	75 510	+2,9
Bouches-du-Rhône	72 220	-4,3	9 390	-13,5	35 250	-1,1	161 950	+3,4
Var	32 830	-0,7	3 560	-14,4	20 950	+2,5	80 640	+4,2
Vaucluse	16 170	-7,2	2 950	-11,9	10 030	+1,7	47 480	+2,7
Provence-Alpes-Côte d'Azur	148 460	-4,7	21 210	-14,6	95 640	+1,5	388 800	+3,3
France métropolitaine	1 671 180	-1,6	244 500	-14,8	1 203 230	+3,0	4 581 540	+4,1

* Pour le RSA et la PA, la notion de bénéficiaires renvoie à celle de foyer et non d'individu. Pour l'AAH et l'ASS, elle renvoie à l'individu qui perçoit l'allocation.

** Données à fin février 2023 ; l'évolution sur un an est calculée par rapport à fin février 2022

Note : données arrondies, provisoires

Sources : Cnaf, Allstat FR6 et FR2 ; MSA ; Pôle emploi, FNA - Traitements : Drees

Pour en savoir plus

La **Note de conjoncture** de la Dreets Provence-Alpes-Côte d'Azur:

<https://paca.dreets.gouv.fr/Les-publications-periodiques-9124>

Retrouvez tous nos indicateurs dans le **Tableau de bord des indicateurs clés**

en téléchargement sur le site de la Dreets Provence-Alpes-Côte d'Azur :

<https://paca.dreets.gouv.fr/Les-indicateurs-cles-de-la-Dreets-Paca>