

# *Les éclairages conjoncturels départementaux*

# **La situation conjoncturelle au 3<sup>e</sup> trimestre 2025 dans le Vaucluse**



*Crédit photo : @Shutterstock*

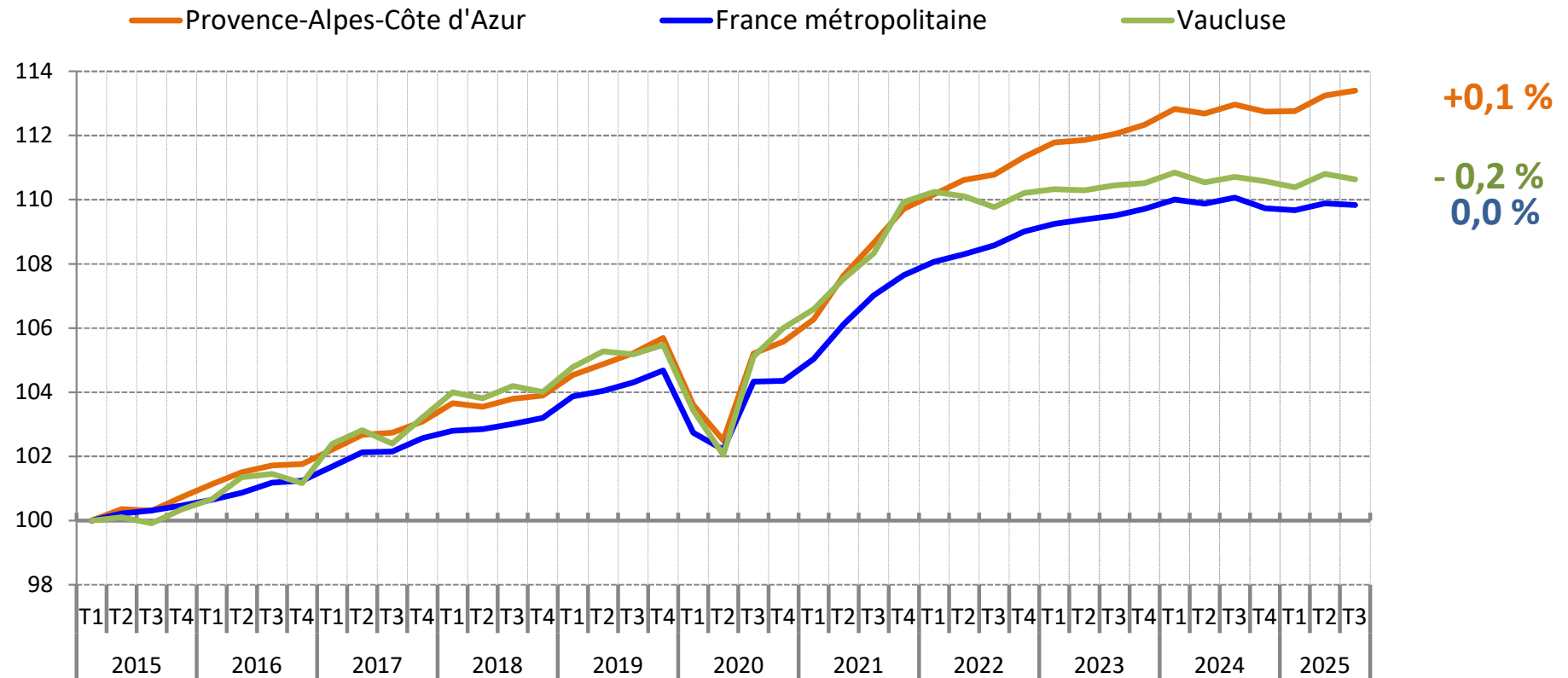
***Services études, statistiques, évaluation***

# L'emploi salarié repart à la baisse au 3<sup>e</sup> trimestre 2025, après un rebond au 2<sup>e</sup> trimestre

## Evolution de l'emploi salarié dans le Vaucluse

(en indice base 100 au 1<sup>er</sup> trimestre 2015)

Au T3 2025 :



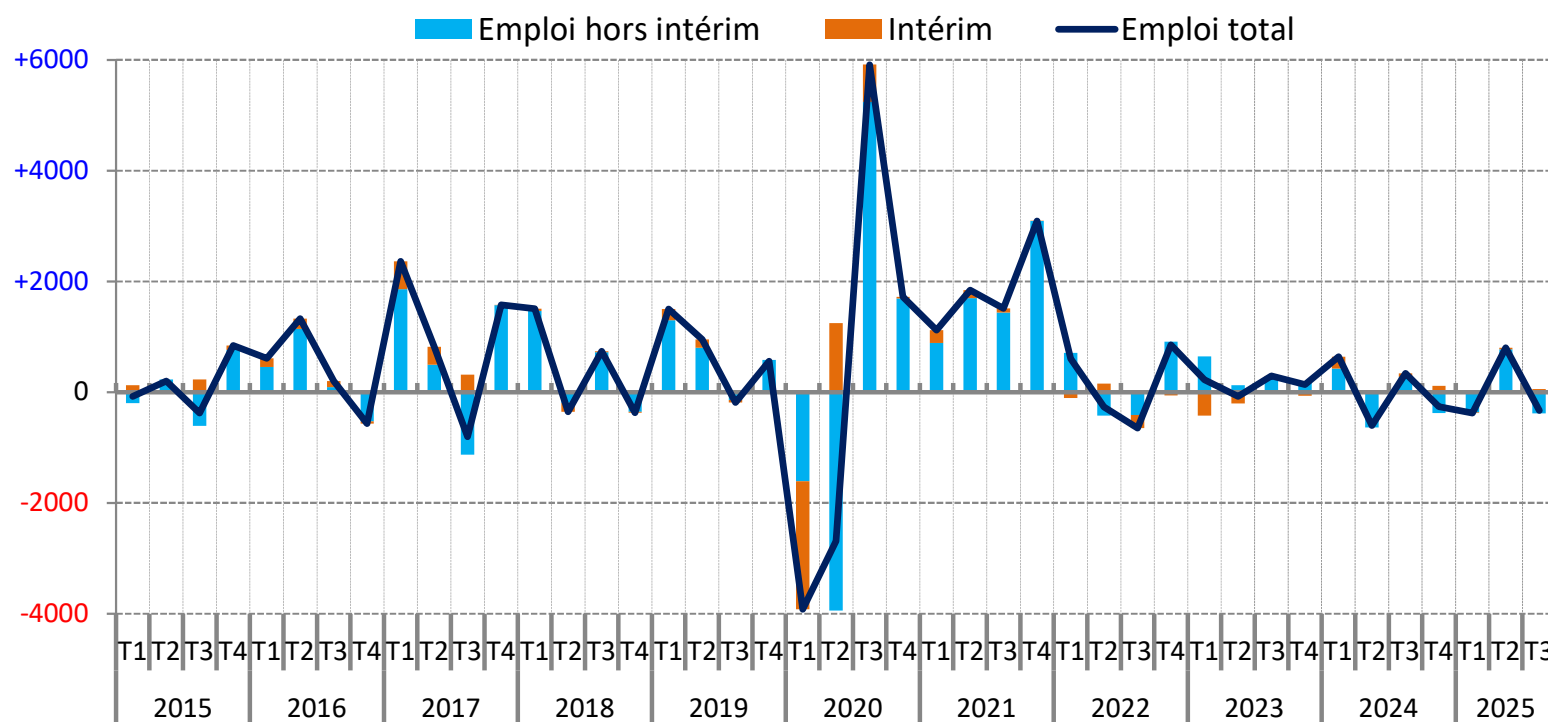
**Note** : données provisoires, corrigées des variations saisonnières

**Champ** : emploi salarié en fin de trimestre

**Sources** : Insee, estimations d'emploi ; estimations trimestrielles Acoiss-Urssaf, Dares, Insee

# Un repli lié l'emploi hors intérim...

Contribution de l'emploi hors intérim et de l'intérim  
à l'évolution de l'emploi salarié, dans le Vaucluse  
(en nombre)



Au T3 2025 :

+50  
intérimaires

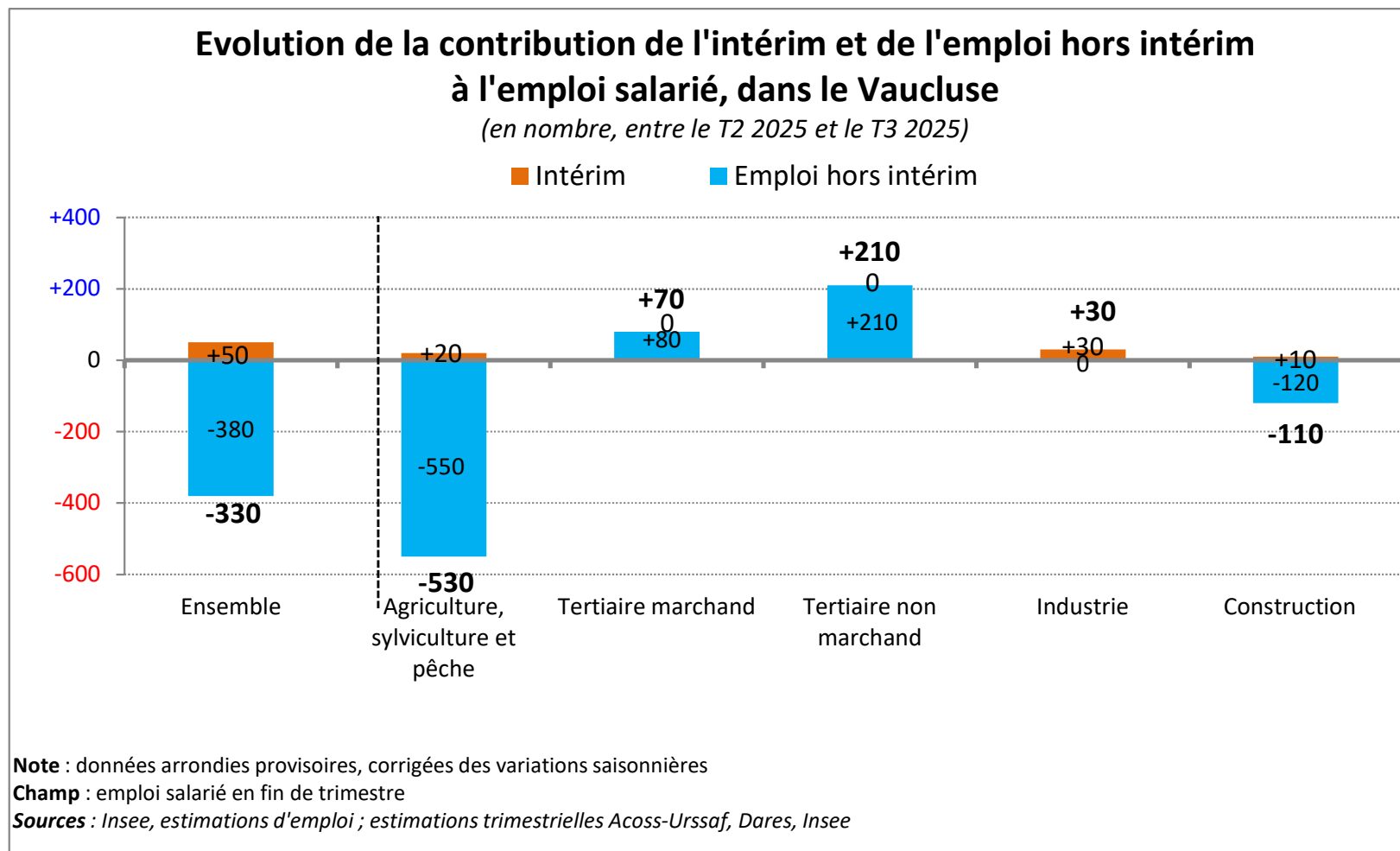
-380  
emplois  
hors intérim

**Note :** données provisoires, corrigées des variations saisonnières

**Champ :** emploi salarié en fin de trimestre

**Sources :** Insee, estimations d'emploi ; estimations trimestrielles Acof-Urssaf, Dares, Insee

## ... dans la construction et surtout l'agriculture

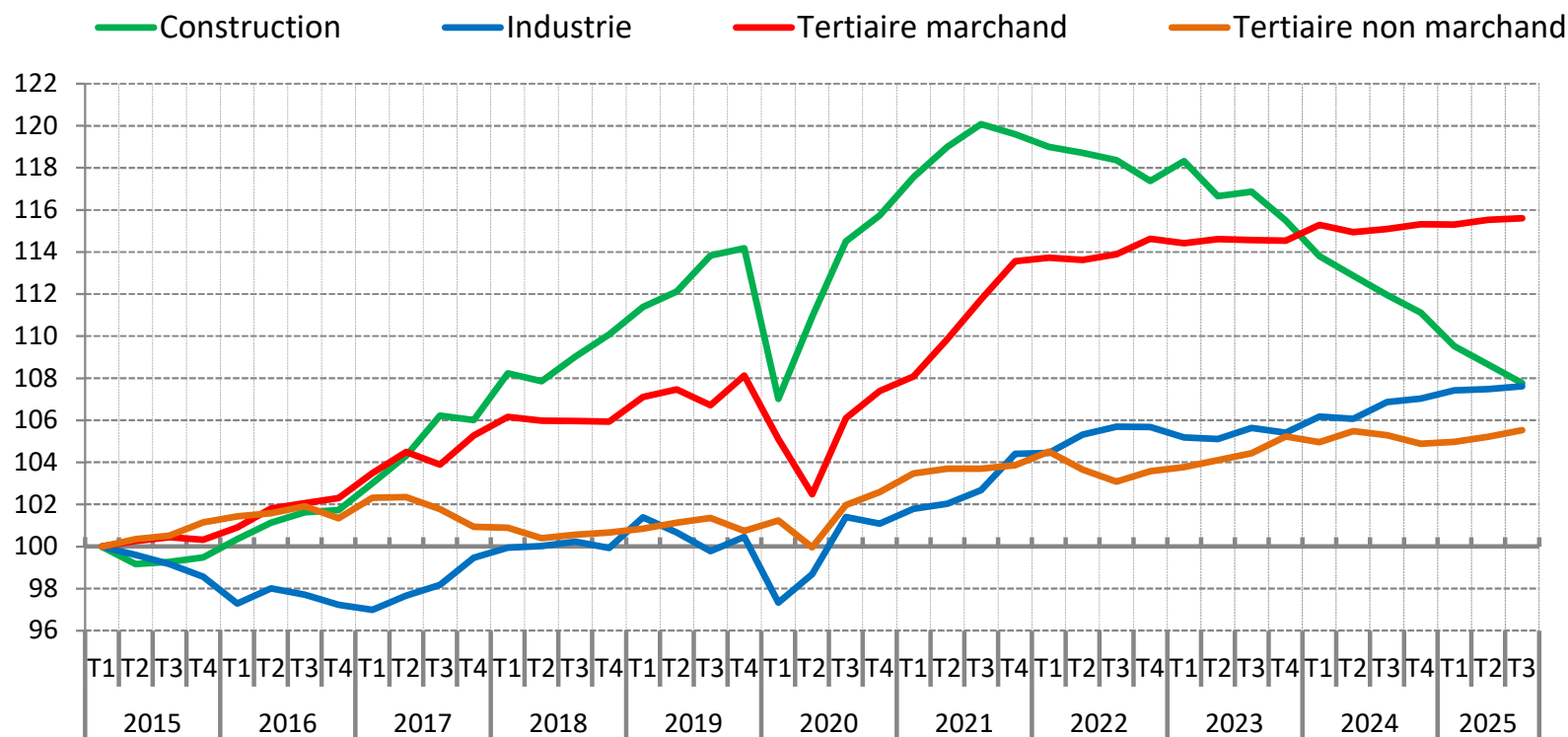


**Avertissement :** Le repli dans l'agriculture provient de vendanges particulièrement précoces en 2025, plus concentrées en août que d'habitude, ce qui a entraîné un nombre inhabituellement faible d'emplois dans le secteur en septembre.

# Les effectifs sont quasi-stables dans le tertiaire marchand et l'industrie et progressent dans le tertiaire non marchand ; dans la construction, la baisse entamée deux ans plus tôt se prolonge

## Evolution de l'emploi salarié par secteur d'activité y compris intérim, dans le Vaucluse

(en indice base 100 au 1<sup>er</sup> trimestre 2015)



**Note :** données provisoires, corrigées des variations saisonnières

**Champ :** emploi salarié en fin de trimestre

**Sources :** Insee, estimations d'emploi ; estimations trimestrielles Acof-Urssaf, Dares, Insee

# En rythme annuel, la contraction de l'emploi salarié dans l'agriculture et la construction est forte

## Emploi salarié par secteur d'activité y compris intérim, dans le Vaucluse

	Emploi salarié y compris intérim (en nombre)			Variation (en %)	
	2025T3	2025T2	2024T3	trimestrielle	annuelle
Agriculture, sylviculture et pêche	<b>7 380</b>	7 905	7 791	-6,6	-5,3
Industrie	<b>23 025</b>	22 999	22 865	+0,1	+0,7
Construction	<b>13 296</b>	13 405	13 813	-0,8	-3,7
Tertiaire marchand	<b>101 760</b>	101 687	101 308	+0,1	+0,4
Tertiaire non marchand	<b>67 968</b>	67 761	67 813	+0,3	+0,2
<b>Ensemble</b>	<b>213 430</b>	<b>213 758</b>	<b>213 589</b>	<b>-0,2</b>	<b>-0,1</b>

**Note** : données provisoires, corrigées des variations saisonnières ; pour l'agriculture, les données de la source MSA étant livrées avec retard, l'Insee réalise une estimation en exploitant directement les déclarations administratives (DSN) depuis le 1<sup>er</sup> trimestre de 2018

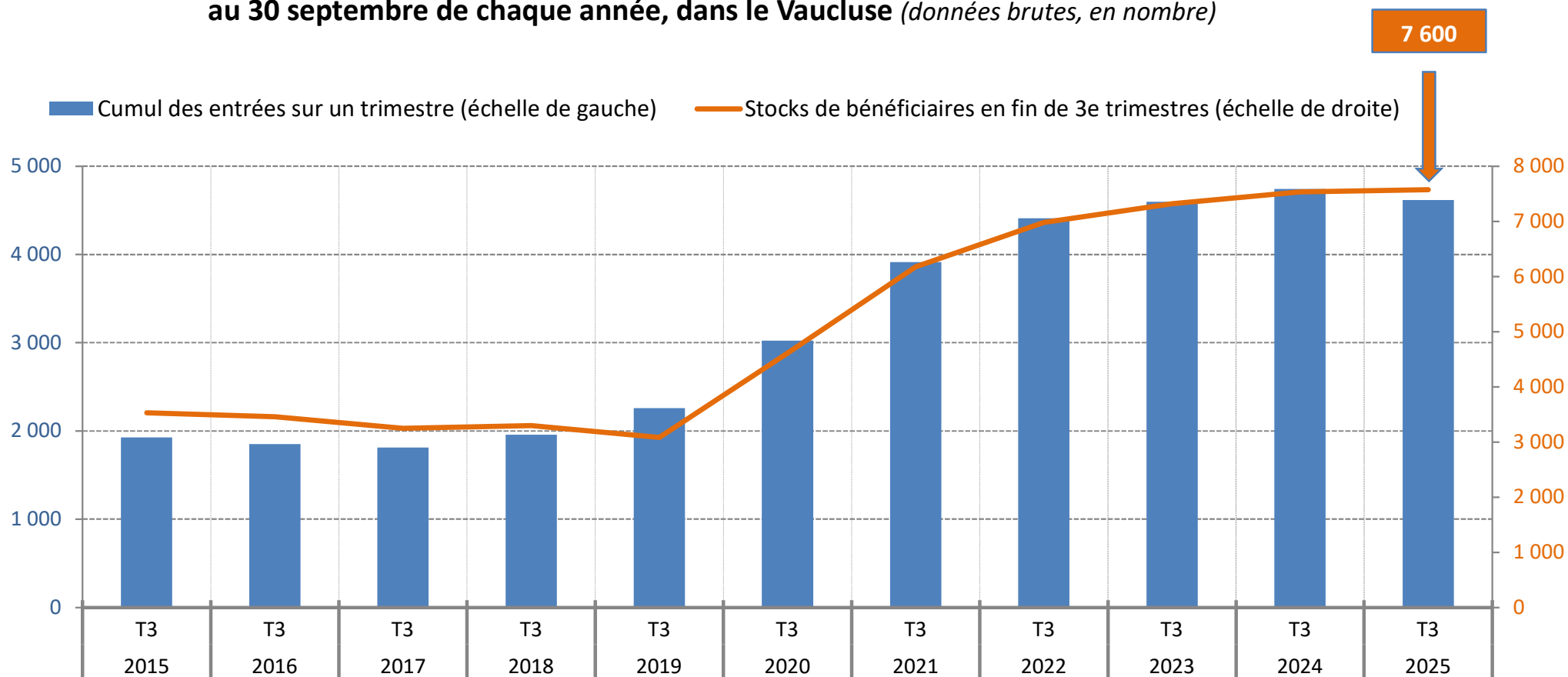
**Champ** : emploi salarié en fin de trimestre

**Sources** : Insee, estimations d'emploi ; estimations trimestrielles Acof-Urssaf, Dares, Insee

**Avertissement** : Le repli dans l'agriculture provient de vendanges particulièrement précoces en 2025, plus concentrées en août que d'habitude, ce qui a entraîné un nombre inhabituellement faible d'emplois dans le secteur en septembre.

# Les entrées en contrat d'apprentissage diminuent

**Contrats d'apprentissage commencés dans le trimestre et en cours  
au 30 septembre de chaque année, dans le Vaucluse** (données brutes, en nombre)



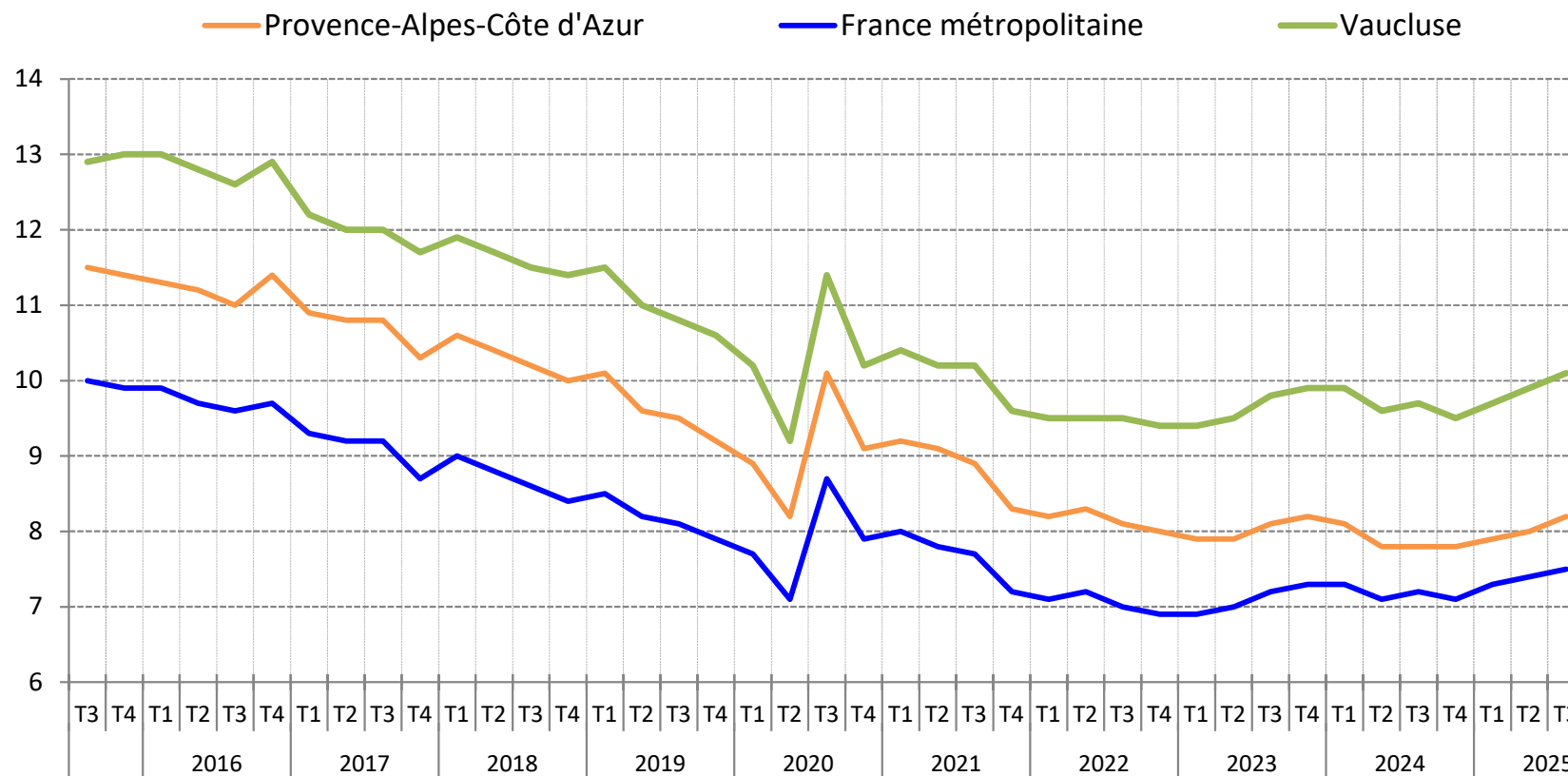
**Note :** données provisoires

**Lecture :** 4 600 contrats d'apprentissage ont commencé entre juillet et septembre 2025 dans le Vaucluse. Fin septembre 2025, le département compte 7 600 bénéficiaires de contrats d'apprentissage.

**Source :** Dares, Système d'information sur l'apprentissage - **Traitements :** Dares

# Un taux de chômage en progression modérée au 3<sup>e</sup> trimestre 2025

Taux de chômage dans le Vaucluse (en %)



Taux au T3 2025  
(évolution par  
rapport  
au T2 2025) :  
**10,1 % (+0,2 pt)**

**8,2 % (+0,2 pt)**

**7,5 % (+0,1 pt)**

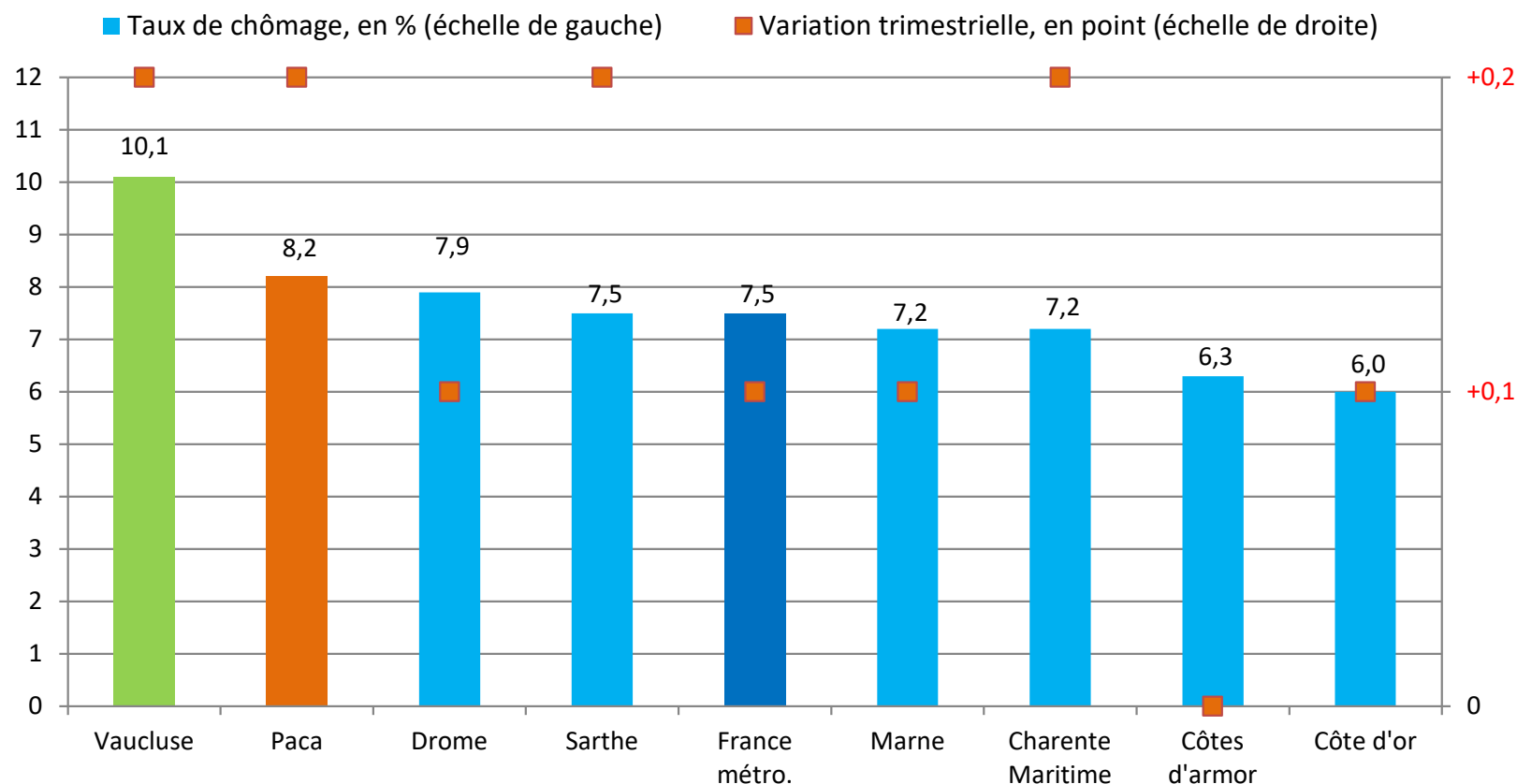
**Note :** données trimestrielles provisoires, corrigées des variations saisonnières ; estimation à +/- 0,3 point près du niveau du taux de chômage national et de son évolution d'un trimestre à l'autre

**Source :** Insee, taux de chômage au sens du BIT (national ) et taux de chômage localisés (régional et départementaux)



# Un taux qui reste supérieur à celui des départements comparables

## Taux de chômage localisés dans les départements comparables\* au T3 2025



\* Pour évaluer la comparabilité avec le Vaucluse, les critères retenus sont le nombre total d'emplois (salariés et non salariés) du département, ainsi que le poids des secteurs de l'agriculture et du tertiaire dans l'emploi total

**Note :** données trimestrielles provisoires, corrigées des variations saisonnières ; estimation à +/- 0,3 point près du niveau du taux de chômage national et de son évolution d'un trimestre à l'autre

**Source :** Insee, taux de chômage au sens du BIT (national) et taux de chômage localisés (régional et départementaux)

# Demande d'emploi - avertissement : mise en place de la loi pour le plein emploi depuis 2025

---

Comme le prévoit la loi pour le plein emploi du 18 décembre 2023, **depuis janvier 2025, de nouveaux publics sont systématiquement inscrits à France Travail :**

- les **demandeurs et bénéficiaires du RSA** (Revenu de solidarité active) ;
- les **jeunes en recherche d'emploi** suivis par les missions locales en CEJ (Contrat d'engagement jeune), Pacea (Parcours contractuel d'accompagnement vers l'emploi et l'autonomie) ou AIJ (Accompagnement intensif des jeunes) ;
- les **personnes en situation de handicap** suivies par Cap emploi.

Selon leurs situations socioprofessionnelles, ces publics sont orientés vers différents parcours d'accompagnement. L'orientation des personnes bénéficiant déjà du RSA avant la mise en place de la réforme étant progressive à partir du 1<sup>er</sup> janvier 2025, la montée en charge statistique l'est aussi.

Pour prendre en compte les situations de ces nouveaux publics, **deux nouvelles catégories statistiques sont créées, selon les recommandations du Cnis : la catégorie F pour les personnes orientées en parcours social et la catégorie G pour les demandeurs et bénéficiaires du RSA en attente d'orientation.**

Cette phase de transition devrait durer deux ans en France métropolitaine. **Afin d'appréhender les évolutions conjoncturelles du nombre d'inscrits à France Travail pendant cette période, la Dares a mis à disposition, aux niveaux national et régional seulement, des indicateurs complémentaires hors bénéficiaires du RSA et hors jeunes « en parcours » (CEJ, Pacea et AIJ).** Ces séries, dites « contrefactuelles » ne sont pas disponibles au niveau départemental. **Entre 2025 et 2027, il n'est donc plus possible de réaliser des analyses conjoncturelles de la demande d'emploi au niveau départemental.**

Néanmoins, un chiffrage du nombre total d'inscrits, comprenant ces nouveaux publics, a été réalisé par la Dares et permet de situer chaque département au sein de la région. C'est ce qui est présenté dans la diapositive suivante.

# Au 3<sup>e</sup> trimestre 2025, la demande d'emploi y compris nouveaux publics augmente moins vite qu'au niveau régional

## Demandeurs d'emploi inscrits en moyenne sur le trimestre à France Travail en catégories A, B, C

	Demandeurs d'emploi catégories A, B, C (en nombre)			Variations (en %)	
	T3 2025	T2 2025	T3 2024	Trimestrielles	Annuelles
Alpes-de-Haute-Provence	15 560	15 330	15 160	+1,5	+2,6
Hautes-Alpes	13 390	13 010	12 450	+2,9	+7,6
Alpes-Maritimes	95 630	93 760	89 400	+2,0	+7,0
Bouches-du-Rhône	193 500	190 220	187 590	+1,7	+3,2
Var	92 400	88 660	83 810	+4,2	+10,2
Vaucluse	62 570	61 710	59 890	+1,4	+4,5
<b>Provence-Alpes-Côte d'Azur</b>	<b>473 030</b>	<b>462 690</b>	<b>448 300</b>	<b>+2,2</b>	<b>+5,5</b>
<i>Hors BRSA et hors jeunes en parcours*</i>	<b>396 080</b>	<b>391 380</b>	<b>377 020</b>	<b>+1,2</b>	<b>+5,1</b>
<b>France métropolitaine</b>	<b>5 410 130</b>	<b>5 328 430</b>	<b>5 135 200</b>	<b>+1,5</b>	<b>+5,4</b>
<i>Hors BRSA et hors jeunes en parcours*</i>	<b>4 451 200</b>	<b>4 412 600</b>	<b>4 281 200</b>	<b>+0,9</b>	<b>+4,0</b>

Note : données en moyenne trimestrielle, arrondies, corrigées des variations saisonnières et des effets des jours ouvrables.

En raison de la gestion des arrondis, les totaux peuvent très légèrement différer de la somme de leurs sous-totaux.

\*Inscrits hors bénéficiaires du RSA et hors jeunes en CEJ, PACEA, AIJ

Source : France Travail, Dares (STMT) - Calculs des CVS-CJO : Dares

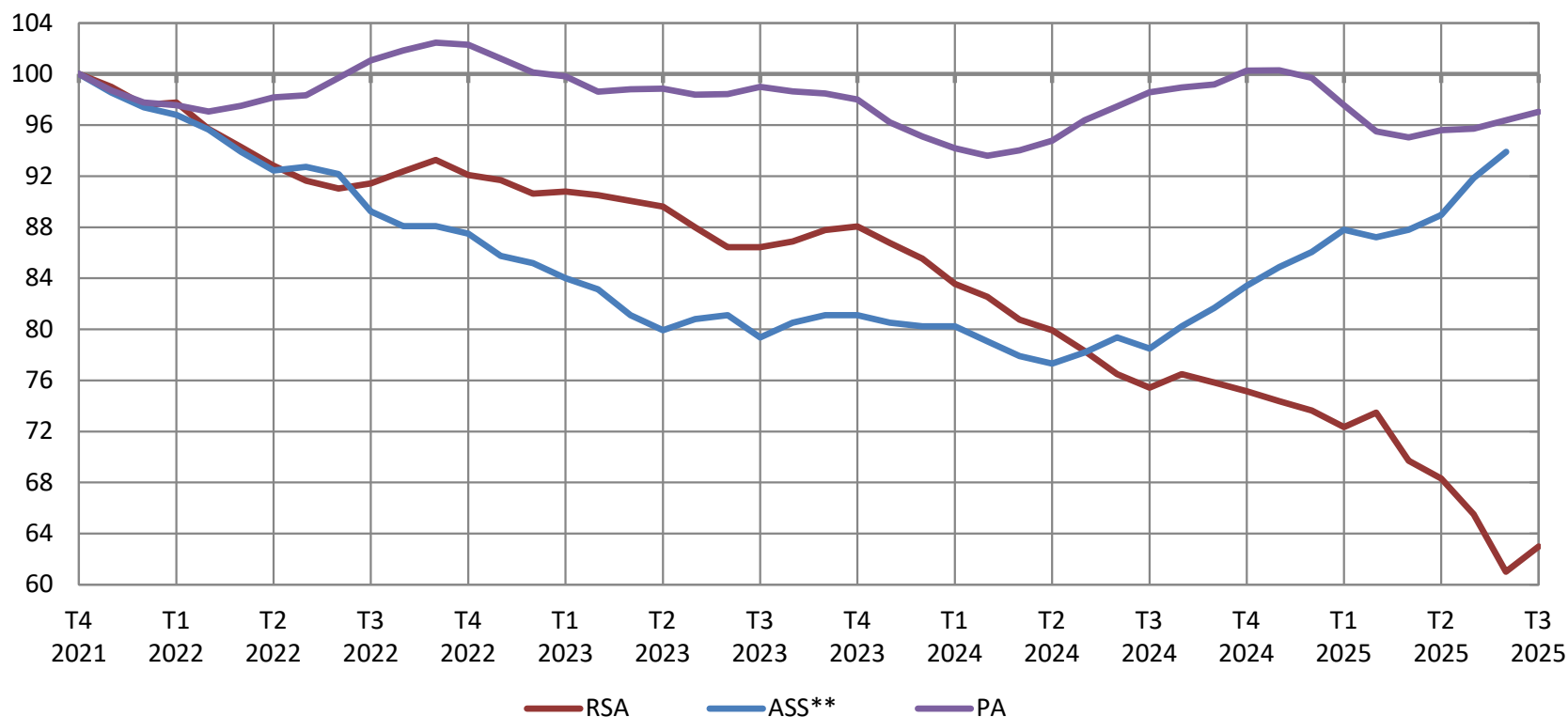
**Avertissement** : les évolutions sont perturbées au 3<sup>e</sup> trimestre 2025 par l'entrée en vigueur en juin 2025 du décret relatif aux sanctions applicables aux inscrits à France Travail en cas de manquement à leurs obligations, qui entraîne une baisse des radiations des listes de France Travail.

La Dares estime qu'en l'absence de ce changement, le nombre de demandeurs d'emploi en catégories A, B, C aurait légèrement diminué ce trimestre, et non augmenté (-0,1 % au niveau régional et -0,3 % au niveau national).

# Sur un an, très forte baisse du nombre de foyers bénéficiaires du RSA, beaucoup moins prononcée pour la PA, très forte hausse de l'ASS

## Evolution du nombre de bénéficiaires\* des principales prestations sociales en Vaucluse

(données brutes, base 100 au T4 2021)



\* Pour le RSA et la PA, la notion de bénéficiaires renvoie à celle de foyer et non d'individu. Pour l'ASS, elle renvoie à l'individu qui perçoit l'allocation.

\*\* Données à fin août

**Note :** données provisoires

**Sources :** Cnaf, Allstat FR6 et FR2 ; MSA ; France Travail, FNA - **Traitements :** Drees

# Un repli du nombre de foyers bénéficiaires du RSA bien plus marqué que le niveau régional

## 9 Nombre de bénéficiaires\* des principales prestations sociales à la fin du 3<sup>e</sup> trimestre 2025 (données brutes)

	Revenu de solidarité active (RSA)		Allocation spécifique de solidarité (ASS)**		Prime d'activité (PA)	
	Effectif (en nombre)	Évolution annuelle (en %)	Effectif (en nombre)	Évolution annuelle (en %)	Effectif (en nombre)	Évolution annuelle (en %)
Alpes-de-Haute-Provence	3 950	-2,8	700	+11,1	12 310	-1,6
Hautes-Alpes	2 570	-7,2	380	+11,8	10 170	-3,5
Alpes-Maritimes	16 030	-5,2	4 080	+14,3	73 420	-3,5
Bouches-du-Rhône	69 380	+0,2	10 700	+18,2	157 560	-3,4
Var	29 980	-5,0	4 150	+21,7	79 770	-2,2
Vaucluse	11 230	-16,5	3 230	+18,3	45 990	-1,6
Provence-Alpes-Côte d'Azur	133 140	-3,5	23 240	+17,8	379 220	-2,9
France métropolitaine	1 621 490	-0,9	269 000	+16,5	4 473 330	-2,0

\* Pour le RSA et la PA, la notion de bénéficiaires renvoie à celle de foyer et non d'individu. Pour l'ASS, elle renvoie à l'individu qui perçoit l'allocation.

\*\* Données à fin août 2025 ; l'évolution sur un an est calculée par rapport à fin août 2024

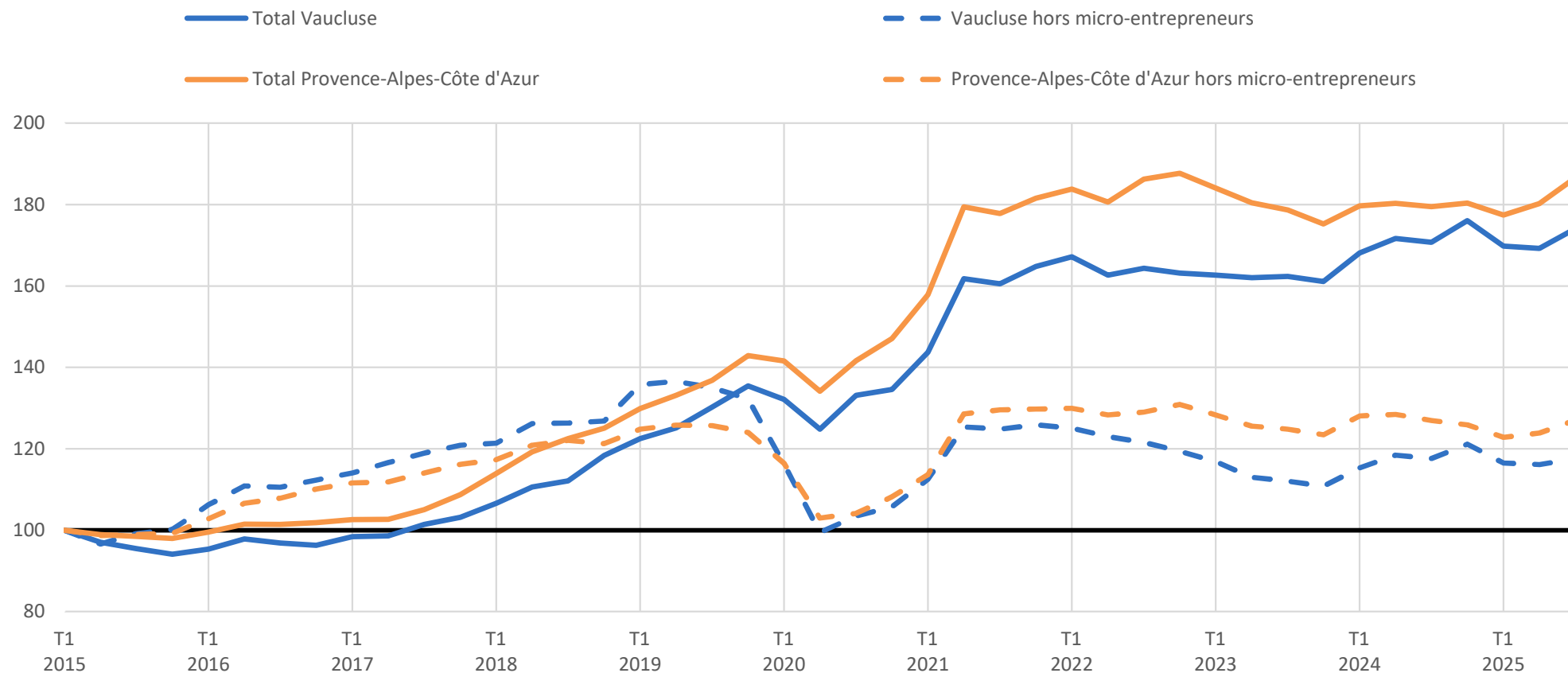
Note : données arrondies, provisoires

Sources : Cnaf, Allstat FR6 et FR2 ; MSA ; France Travail, FNA - Traitements : Drees

# Les créations d'entreprises repartent à la hausse

## Evolution du cumul annuel glissant des créations d'entreprises

(données brutes, base 100 au 1<sup>er</sup> trimestre 2015)



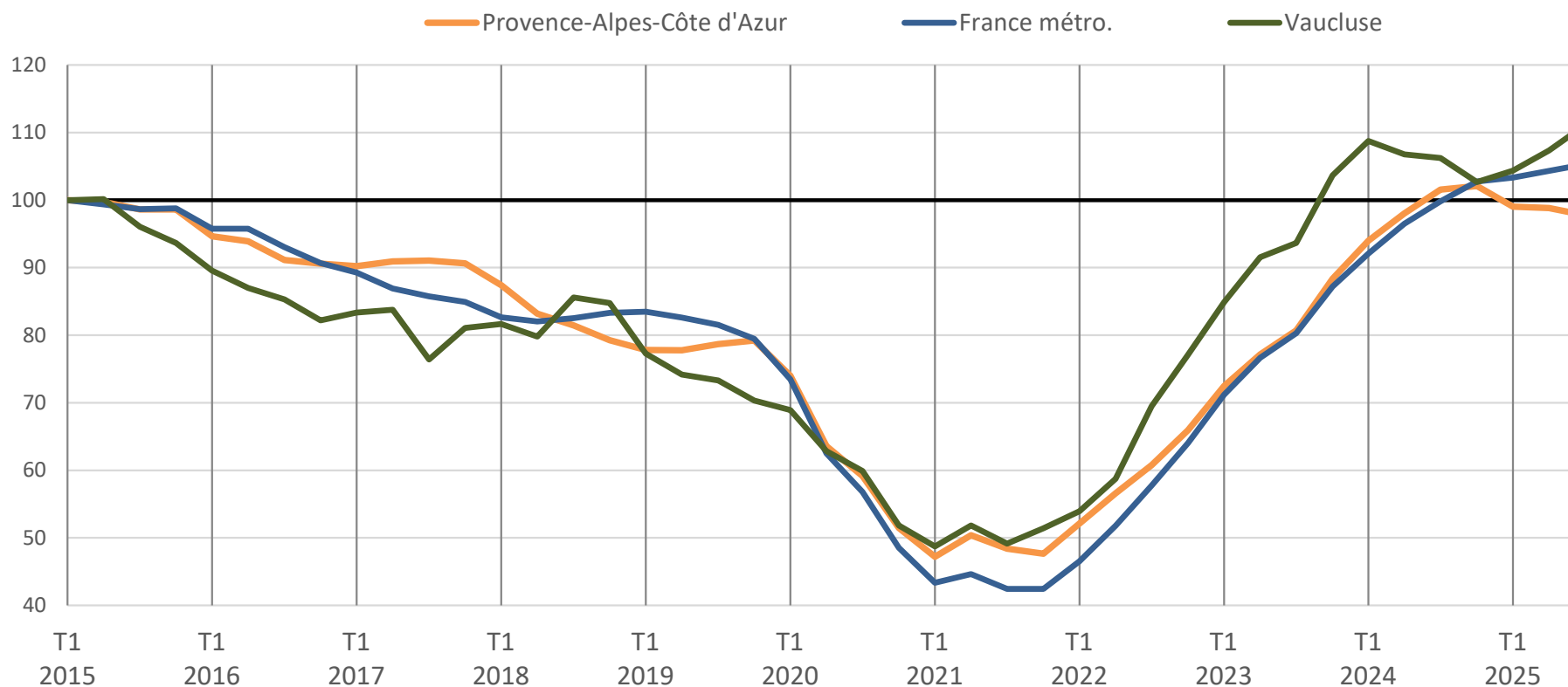
**Champ :** ensemble des activités marchandes hors agriculture

**Source :** Insee, SIDE (Système d'information sur la démographie d'entreprises)

# Les défaillances continuent d'augmenter

## Evolution du cumul annuel glissant des défaillances d'entreprises

(données brutes, base 100 au 1<sup>er</sup> trimestre 2015)



**Note :** données en date de jugement.

**Source :** Banque de France, Fiben

## Pour en savoir plus

---

La **Note de conjoncture** de la Dreets Provence-Alpes-Côte d'Azur:

<https://paca.dreets.gouv.fr/Les-publications-periodiques-9124>

Retrouvez tous nos indicateurs dans le **Tableau de bord des indicateurs clés**  
en téléchargement sur le site de la Dreets Provence-Alpes-Côte d'Azur :

<https://paca.dreets.gouv.fr/Les-indicateurs-cles-de-la-Dreets-Paca>