



Les éclairages conjoncturels départementaux

La situation conjoncturelle au 4^{ème} trimestre 2021 dans le Vaucluse

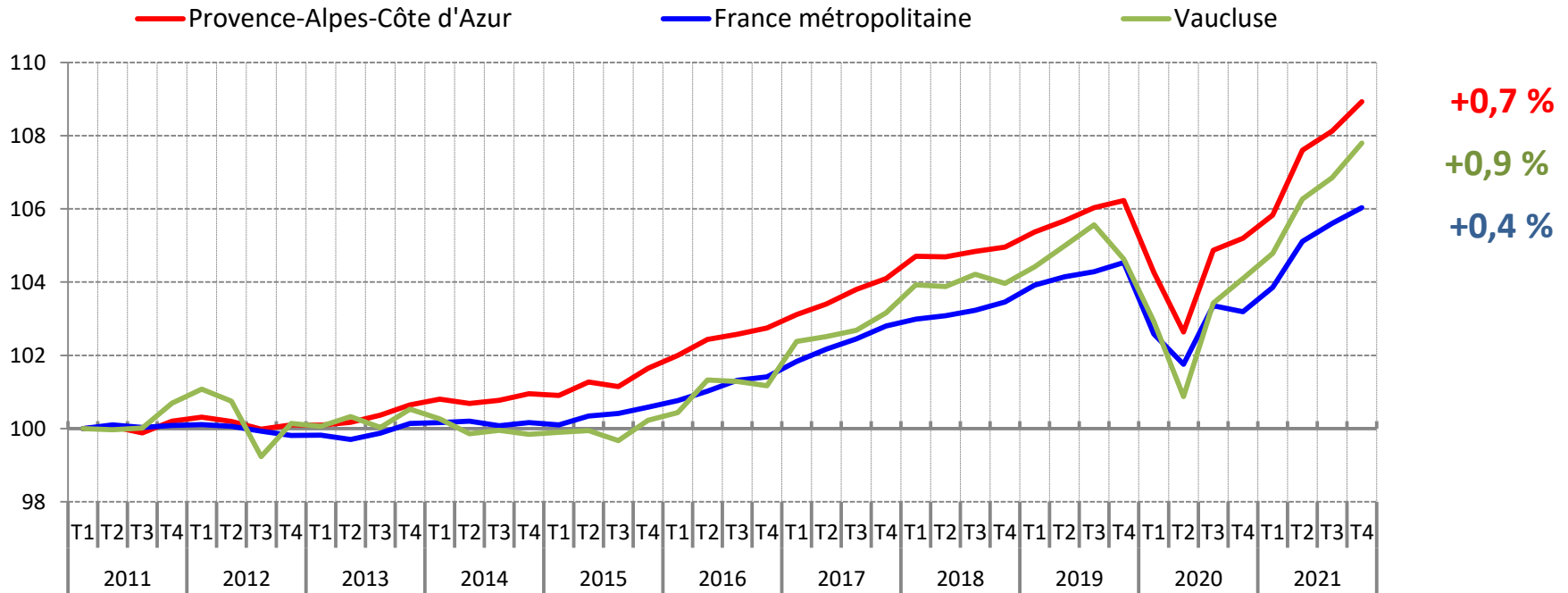


Services études, statistiques, évaluation

Nouvelle hausse de l'emploi salarié en fin d'année

Evolution de l'emploi salarié dans le Vaucluse
(en indice base 100 au 1^{er} trimestre 2011)

Au T4 2021 :



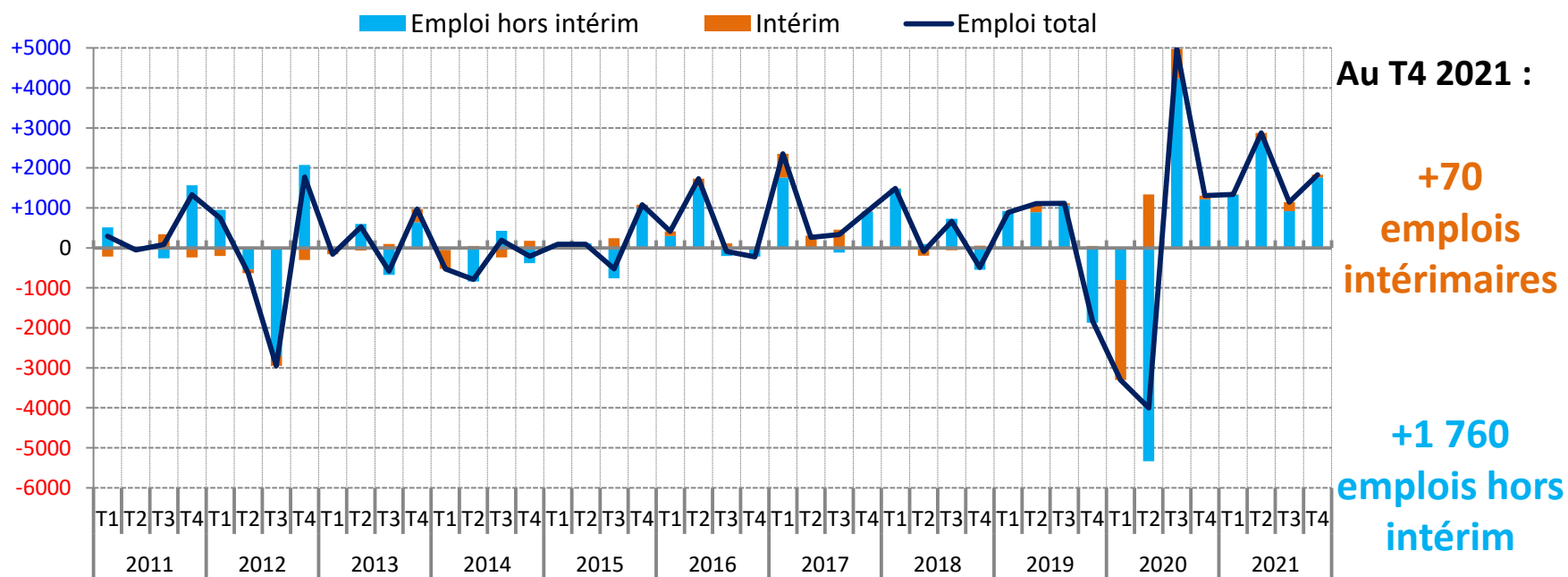
Note : données provisoires, corrigées des variations saisonnières

Champ : emploi salarié en fin de trimestre

Sources : Insee, estimations d'emploi ; estimations trimestrielles Acooss-Urssaf, Dares, Insee

En 2021, une croissance essentiellement tirée par l'emploi hors intérim...

Contribution de l'emploi hors intérim et de l'intérim à l'évolution de l'emploi salarié, dans le Vaucluse
(données CVS, en nombre)

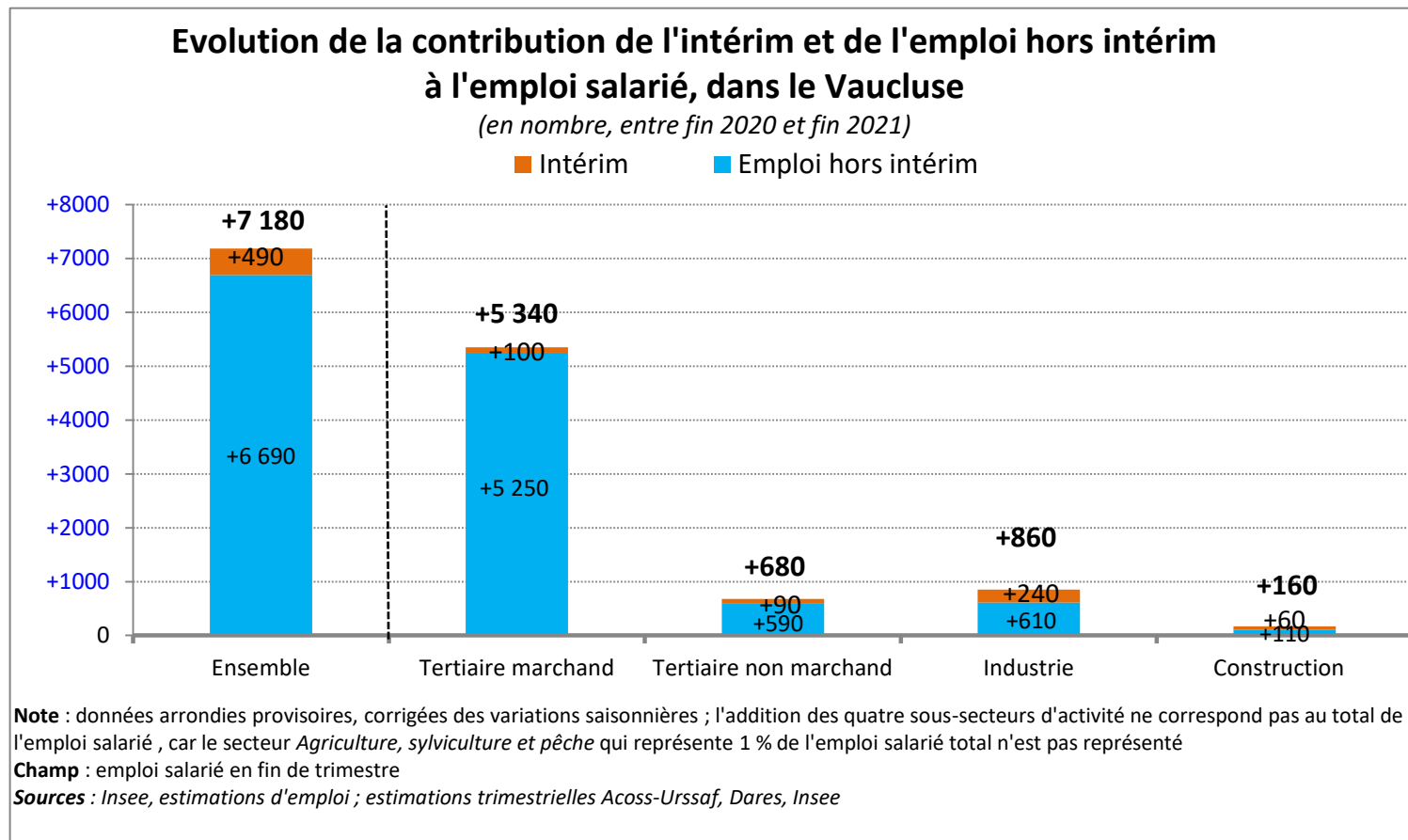


Note : données provisoires, corrigées des variations saisonnières

Champ : emploi salarié en fin de trimestre

Sources : Insee, estimations d'emploi ; estimations trimestrielles Acoff-Urssaf, Dares, Insee

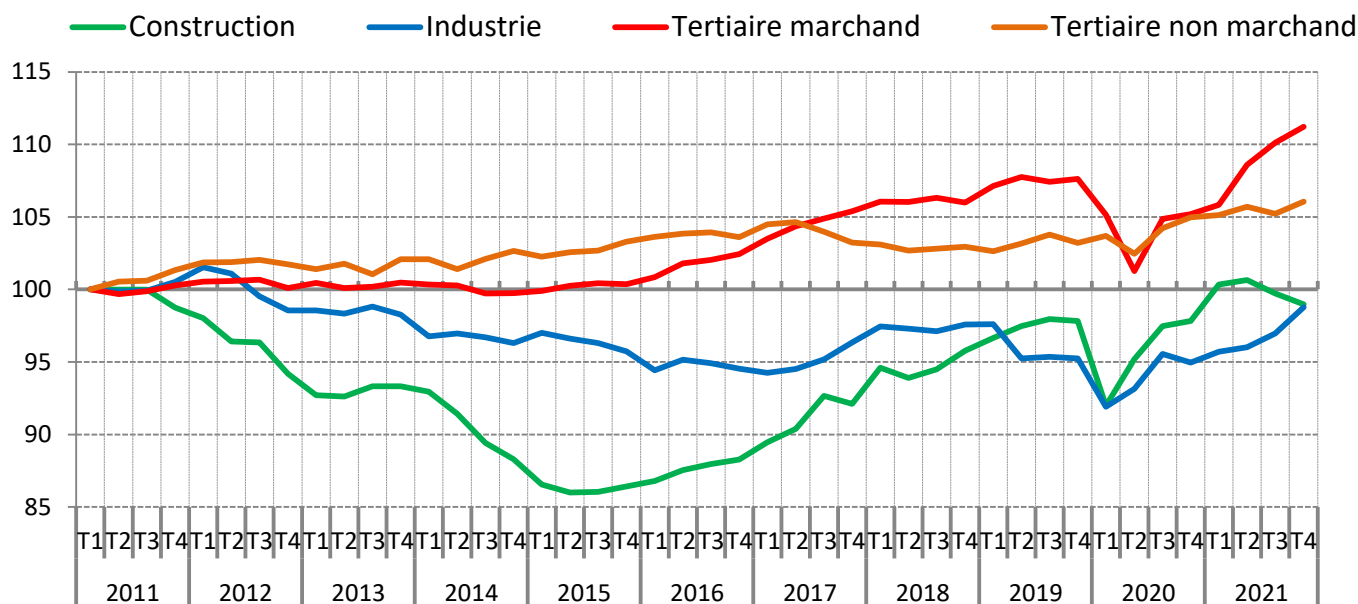
... dans le tertiaire marchand



Les effectifs se replient dans la construction en fin d'année...

Evolution de l'emploi salarié par secteur d'activité y compris intérim, dans le Vaucluse

(en indice base 100 au 1^{er} trimestre 2011)



Note : données provisoires, corrigées des variations saisonnières

Champ : emploi salarié en fin de trimestre

Sources : Insee, estimations d'emploi ; estimations trimestrielles Acooss-Urssaf, Dares, Insee

... mais ils progressent sur un an, tout comme dans l'ensemble des secteurs

Emploi salarié par secteur d'activité y compris intérim, dans le Vaucluse

	Emploi salarié y compris intérim (en nombre)			Variation (en %)	
	2021T4	2021T3	2020T4	trimestrielle	annuelle
Agriculture, sylviculture et pêche	8 062	8 028	7 916	+0,4	+1,8
Industrie	22 178	21 769	21 322	+1,9	+4,0
Construction	14 271	14 382	14 108	-0,8	+1,2
Tertiaire marchand	98 886	97 908	93 543	+1,0	+5,7
Tertiaire non marchand	66 371	65 851	65 695	+0,8	+1,0
Ensemble	209 768	207 938	202 584	+0,9	+3,5

Note : données provisoires, corrigées des variations saisonnières ; pour l'agriculture, les données de la MSA ne sont plus disponibles depuis le 3^e trimestre 2017 : l'Insee réalise une estimation sur les trimestres suivants, en prolongeant les tendances récentes.

Champ : emploi salarié en fin de trimestre

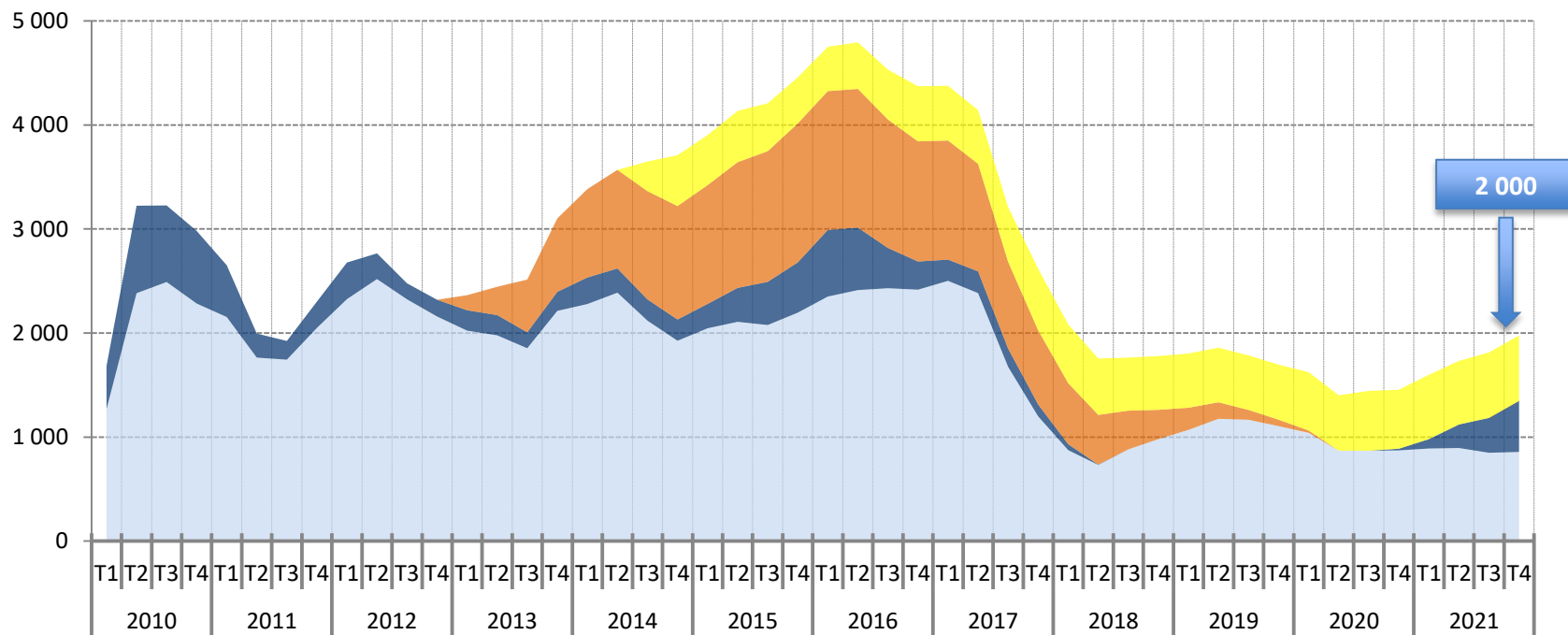
Sources : Insee, estimations d'emploi ; estimations trimestrielles Acoiss-Urssaf, Dares, Insee

Les contrats aidés poursuivent leur montée en puissance

Stock de bénéficiaires des principaux contrats aidés, dans le Vaucluse

(données brutes, en nombre)

■ CUI-CAE / PEC ■ CUI-CIE ■ Emploi d'avenir ■ CDDI *



* Marchands et non marchands . Depuis juillet 2014, les Ateliers et chantiers d'insertion (ACI) doivent recruter leurs salariés en CDDI.

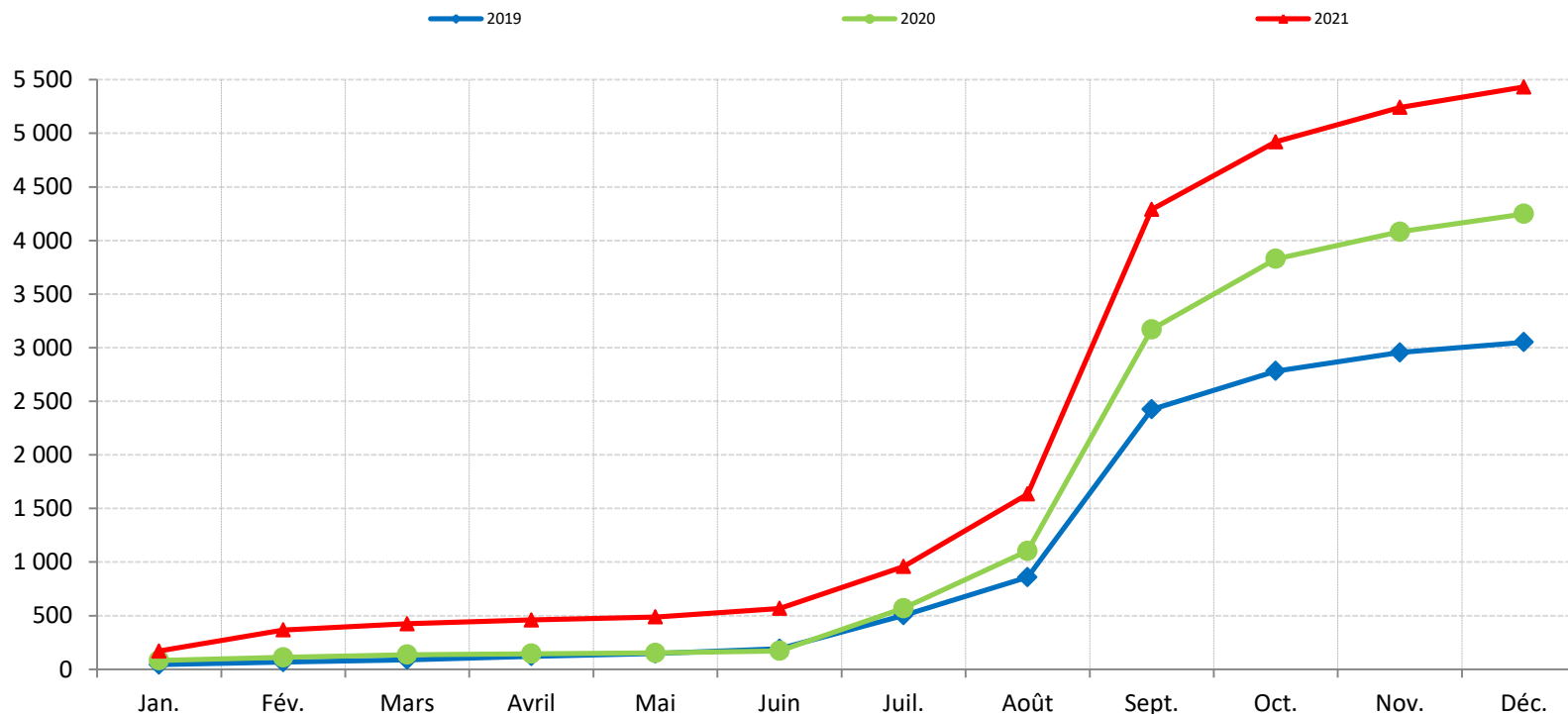
Note : données arrondies en fin de trimestre, provisoires

Source : ASP - **Traitements :** Dares

Les contrats aidés poursuivent leur montée en puissance

Embauches* en contrat d'apprentissage dans le Vaucluse

(données brutes, en nombre)



* embauches = nouvelles entrées + reconductions

Note : données cumulées, provisoires

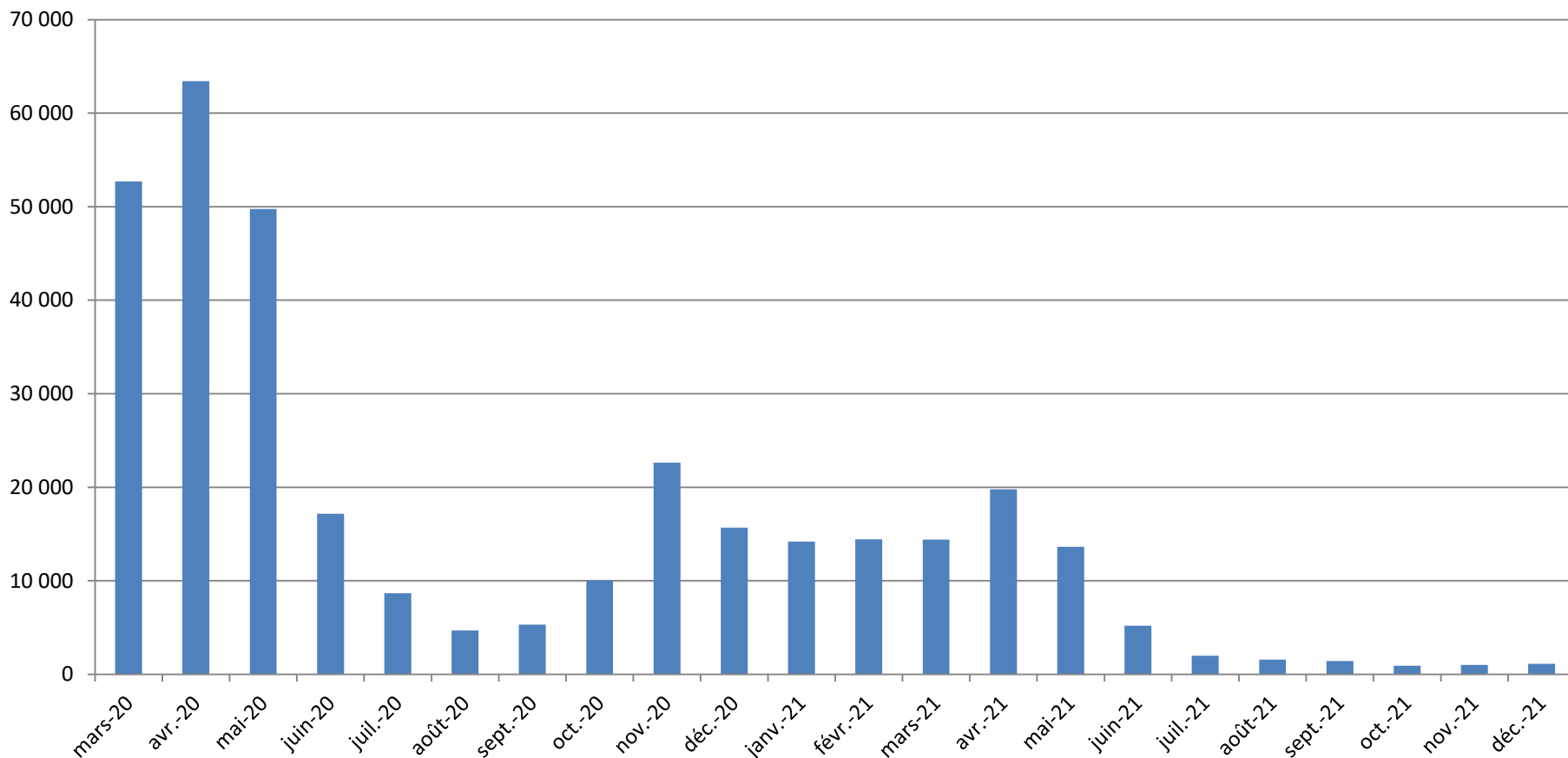
Champ : secteurs public et privé

Source : Système d'information sur l'apprentissage de la Dares - **Traitements** : Dares

La baisse du nombre de salariés en activité partielle se poursuit

Nombre de salariés en activité partielle en Vaucluse

(données brutes, en nombre)

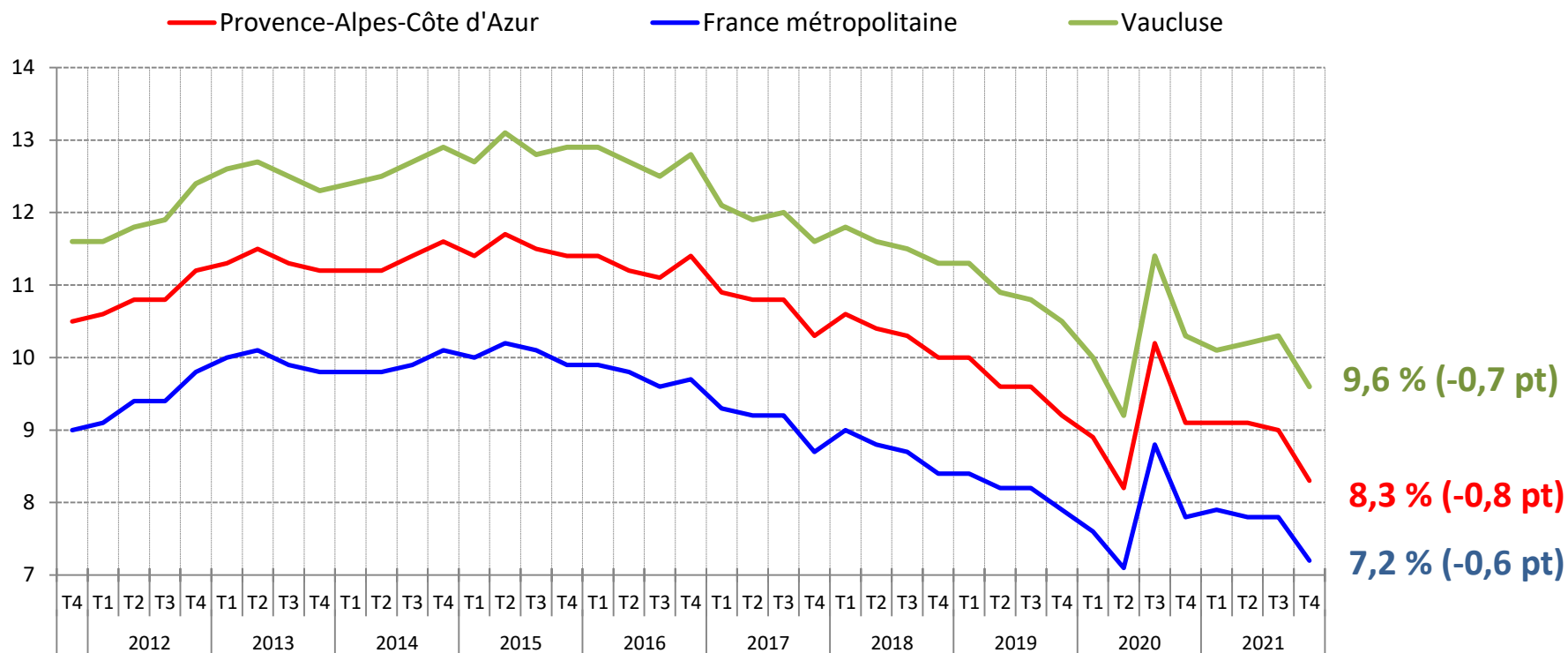


Note : données provisoires

Sources : ASP-DGEFP-Dares – Extraction du SI APART du 17 mars 2022

En dépit de sa baisse annuelle, le taux de chômage demeure le plus élevé de la région...

Taux de chômage dans le Vaucluse (en %)

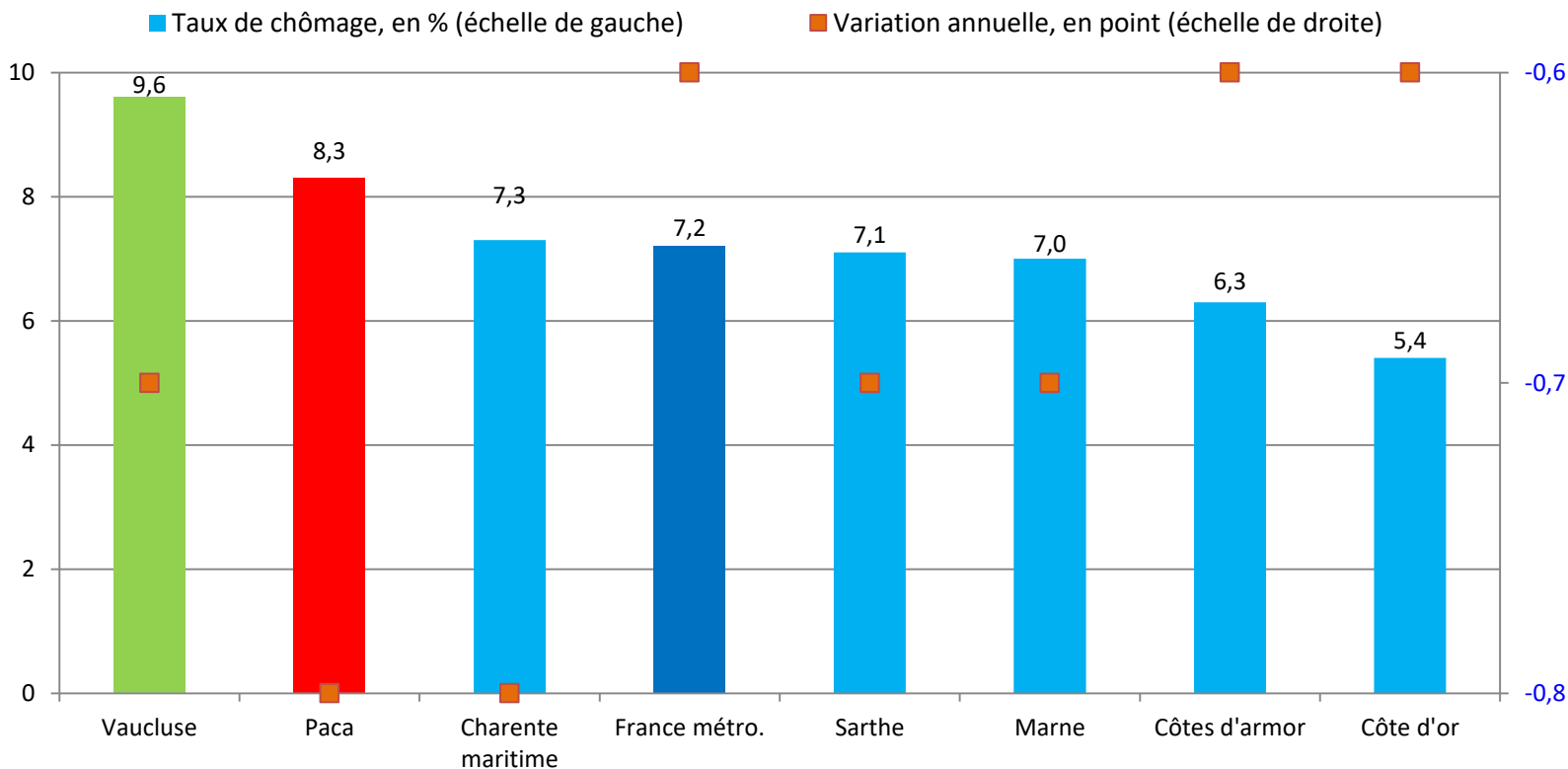


Note : données trimestrielles provisoires, corrigées des variations saisonnières ; estimation à +/- 0,3 point près du niveau du taux de chômage national et de son évolution d'un trimestre à l'autre

Source : Insee, taux de chômage au sens du BIT (national) et taux de chômage localisés (régional et départementaux)

... et reste supérieur à celui des départements comparables

Taux de chômage localisés dans les départements comparables* au T4 2021



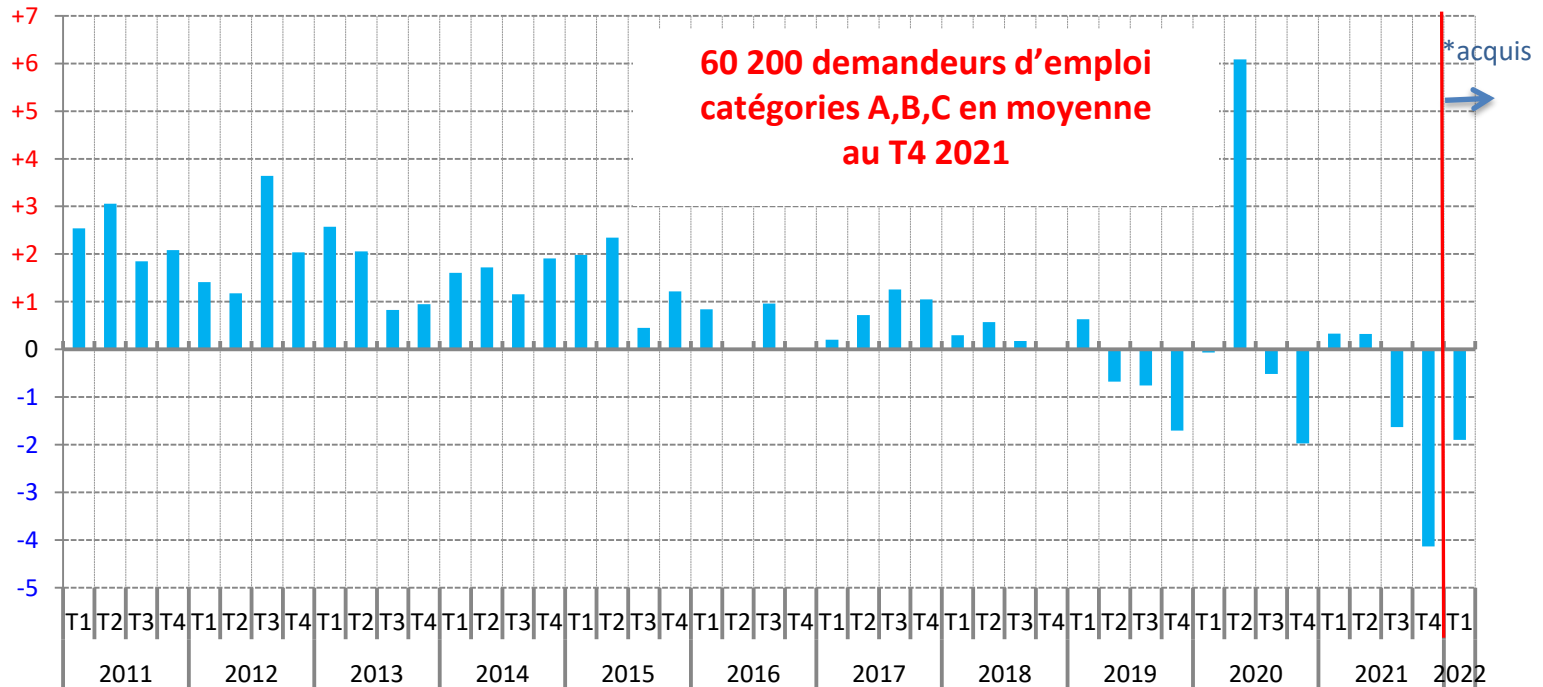
* Pour évaluer la comparabilité avec le Vaucluse, les critères retenus sont le nombre total d'emplois (salariés et non salariés) du département, ainsi que le poids des secteurs de l'agriculture et du tertiaire dans l'emploi total

Note : données trimestrielles provisoires, corrigées des variations saisonnières ; estimation à +/- 0,3 point près du niveau du taux de chômage national et de son évolution d'un trimestre à l'autre

Source : Insee, *taux de chômage au sens du BIT (national) et taux de chômage localisés (régional et départementaux)*

Fort recul trimestriel de la demande d'emploi au 2nd semestre 2021, qui passe sous son niveau d'avant-crise

Evolution trimestrielle du nombre moyen de demandeurs d'emploi de catégories A, B, C, dans le Vaucluse
(données CVS-CJO, en %)



* Les deux premiers mois du dernier trimestre étant connu, l'acquis de croissance correspond à la variation qui serait obtenue si le nombre de demandeurs d'emploi ne variait pas entre le 2e mois et le 3e mois du trimestre.

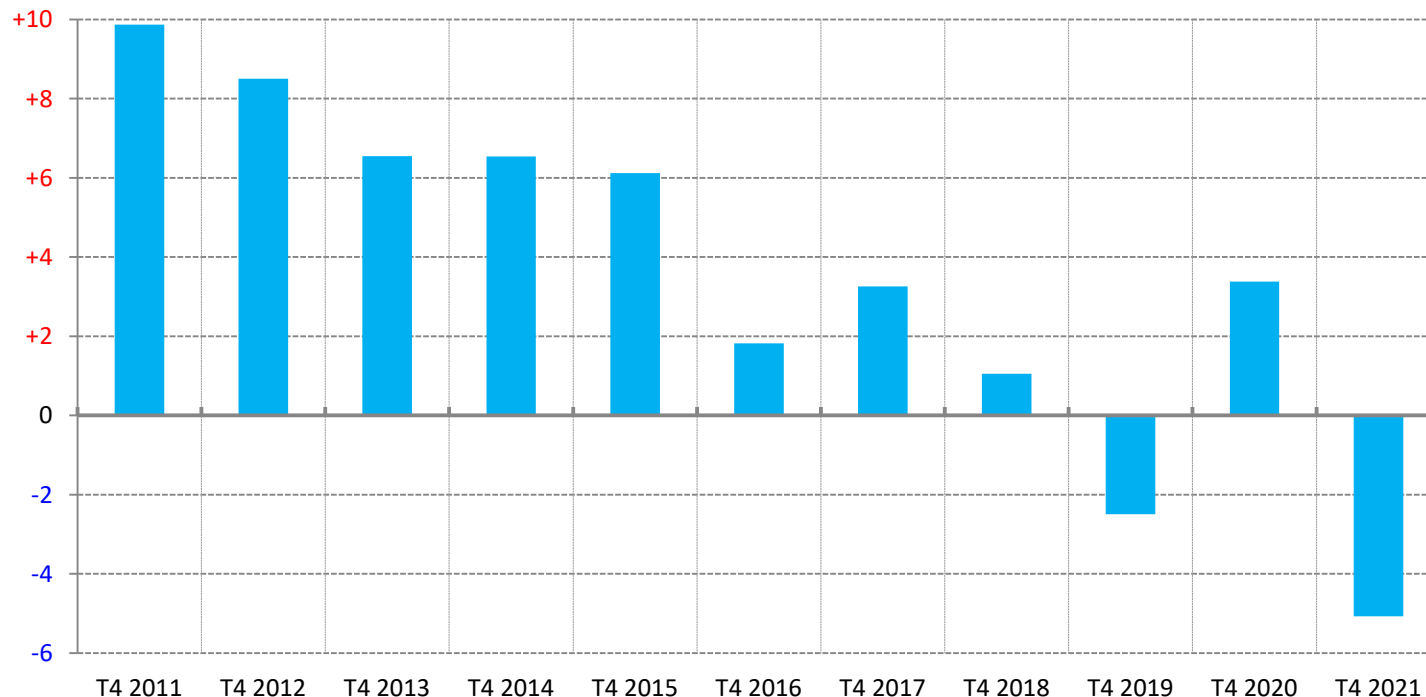
Note : données corrigées des variations saisonnières et des jours ouvrables

Source : Pôle emploi, Dares (STMT) - Calculs des CVS-CJO : Dares

La baisse annuelle de la demande d'emploi fin 2021 efface largement la hausse de 2020

Evolution annuelle du nombre moyen de demandeurs d'emploi de catégories A, B, C, dans le Vaucluse

(données CVS-CJO, en %)



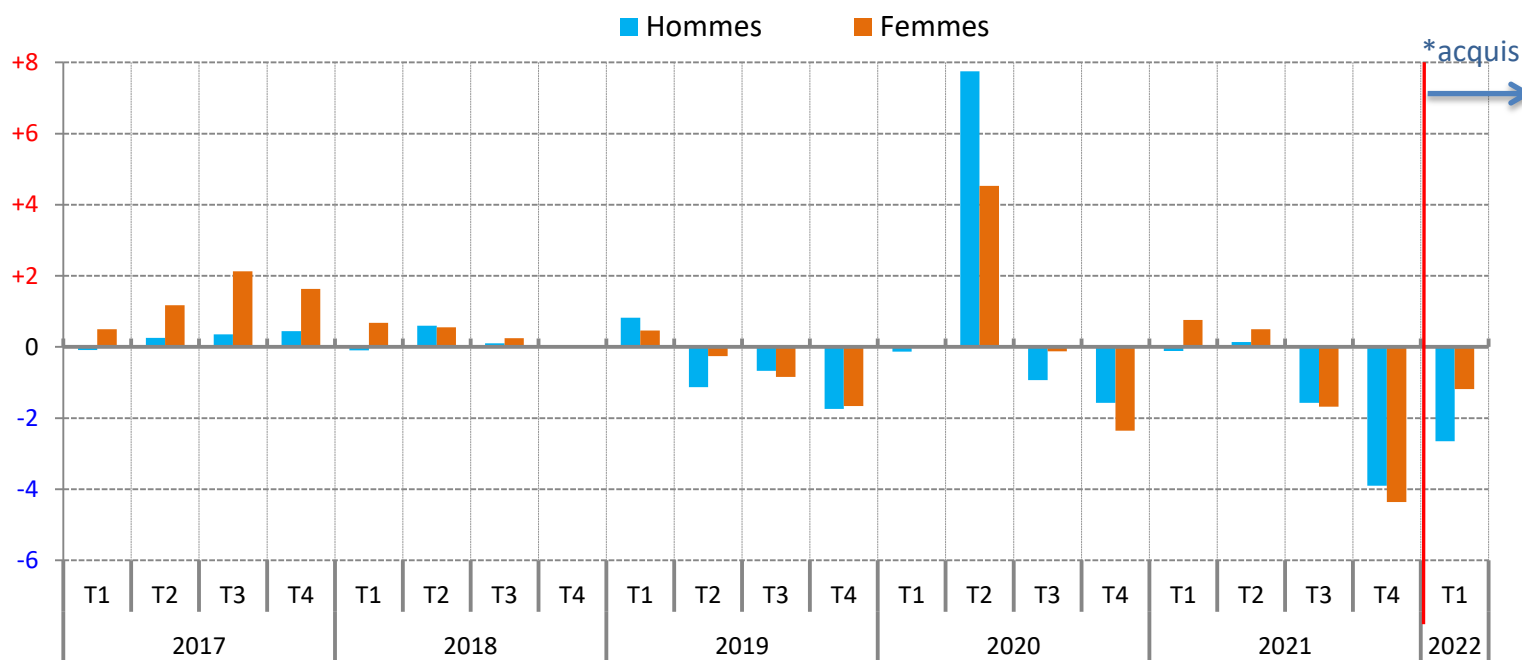
* Les deux premiers mois du dernier trimestre étant connu, l'acquis de croissance correspond à la variation qui serait obtenue si le nombre de demandeurs d'emploi ne variait pas entre le 2e mois et le 3e mois du trimestre.

Note : données corrigées des variations saisonnières et des jours ouvrables

Source : Pôle emploi, Dares (STMT) - Calculs des CVS-CJO : Dares

Le rythme de baisse de la demande d'emploi des hommes est proche de celui des femmes sur un trimestre...

Evolution trimestrielle du nombre moyen de demandeurs d'emploi de catégories A, B, C, par sexe, dans le Vaucluse
(données CVS-CJO, en %)



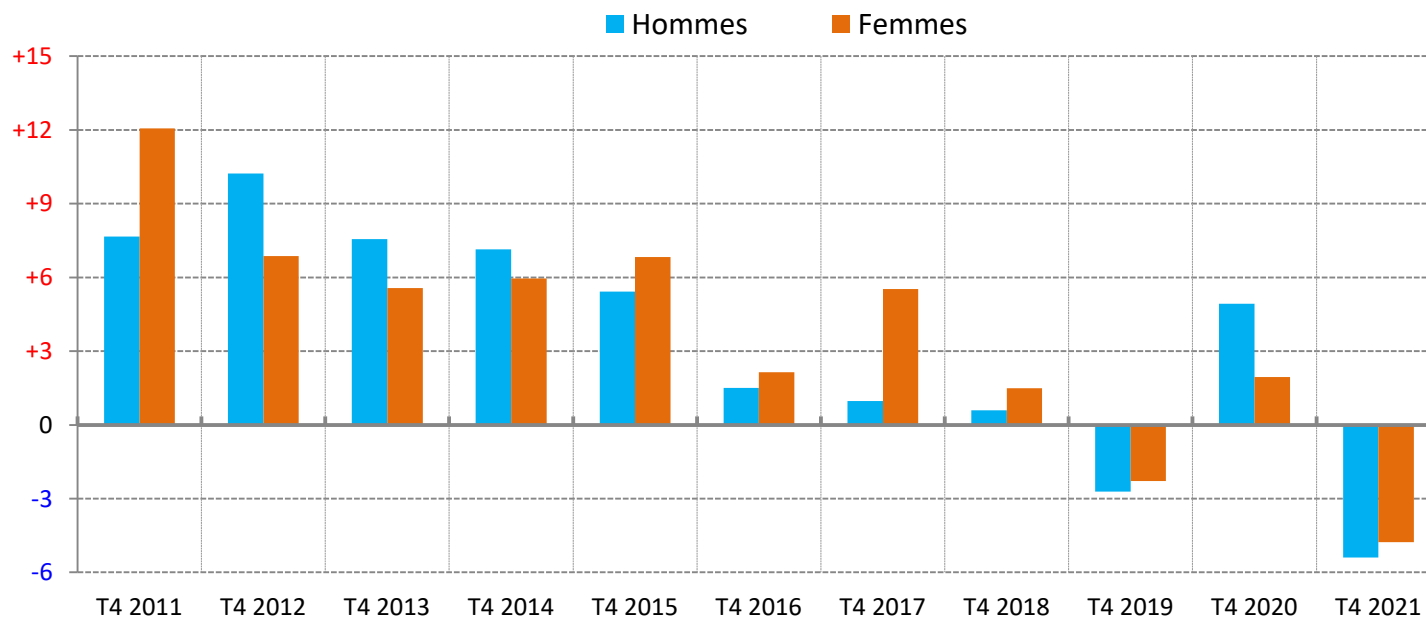
* Les deux premiers mois du dernier trimestre étant connu, l'acquis de croissance correspond à la variation qui serait obtenue si le nombre de demandeurs d'emploi ne variait pas entre le 2e mois et le 3e mois du trimestre.

Note : données corrigées des variations saisonnières et des jours ouvrables

Source : Pôle emploi, Dares (STMT) - Calculs des CVS-CJO : Dares

... tout comme sur un an

Evolution annuelle du nombre moyen de demandeurs d'emploi de catégories A, B, C, par sexe, dans le Vaucluse (données CVS-CJO, en %)



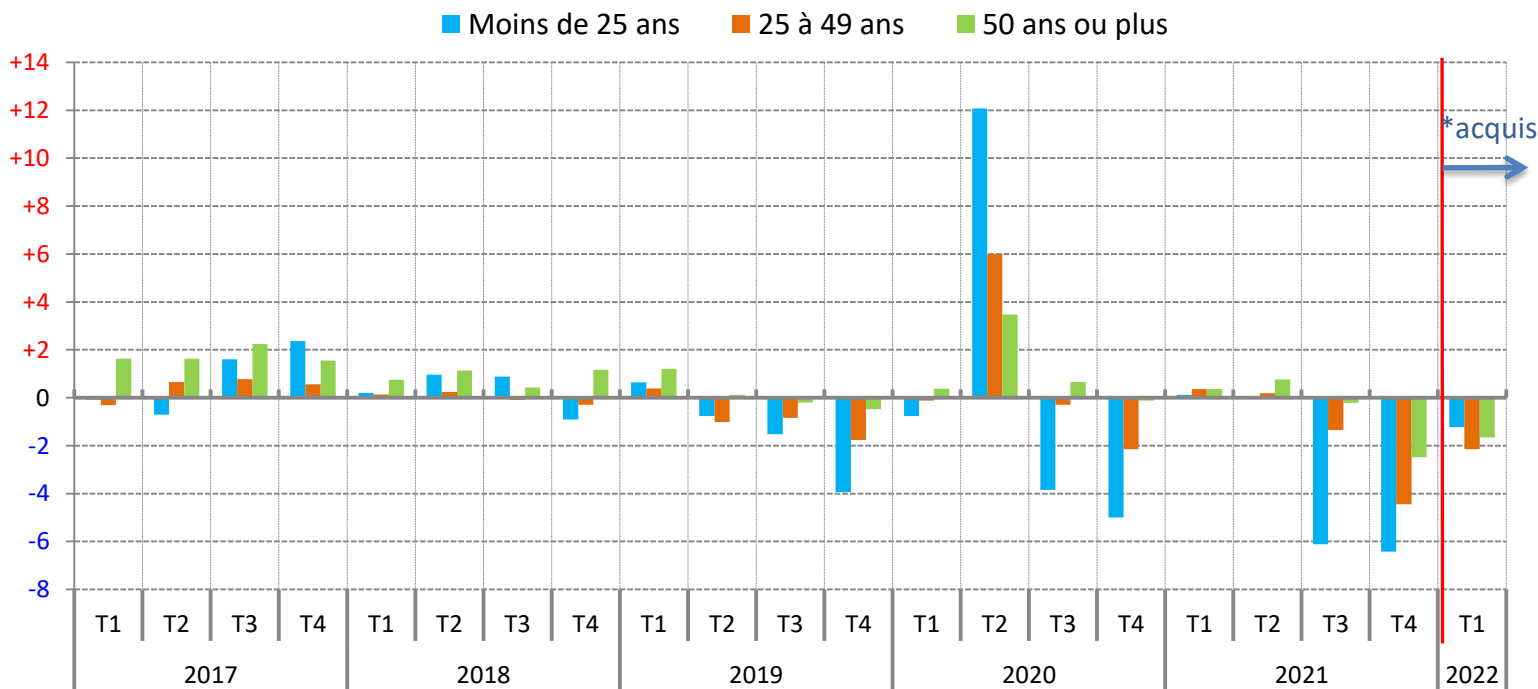
* Les deux premiers mois du dernier trimestre étant connu, l'acquis de croissance correspond à la variation qui serait obtenue si le nombre de demandeurs d'emploi ne variait pas entre le 2e mois et le 3e mois du trimestre.

Note : données corrigées des variations saisonnières et des jours ouvrables

Source : Pôle emploi, Dares (STMT) - Calculs des CVS-CJO : Dares

Sur un trimestre, la demande d'emploi diminue pour toutes les tranches d'âge, mais surtout pour les jeunes

Evolution trimestrielle du nombre moyen de demandeurs d'emploi de catégories A, B, C, par âge, dans le Vaucluse
(données CVS-CJO, en %)



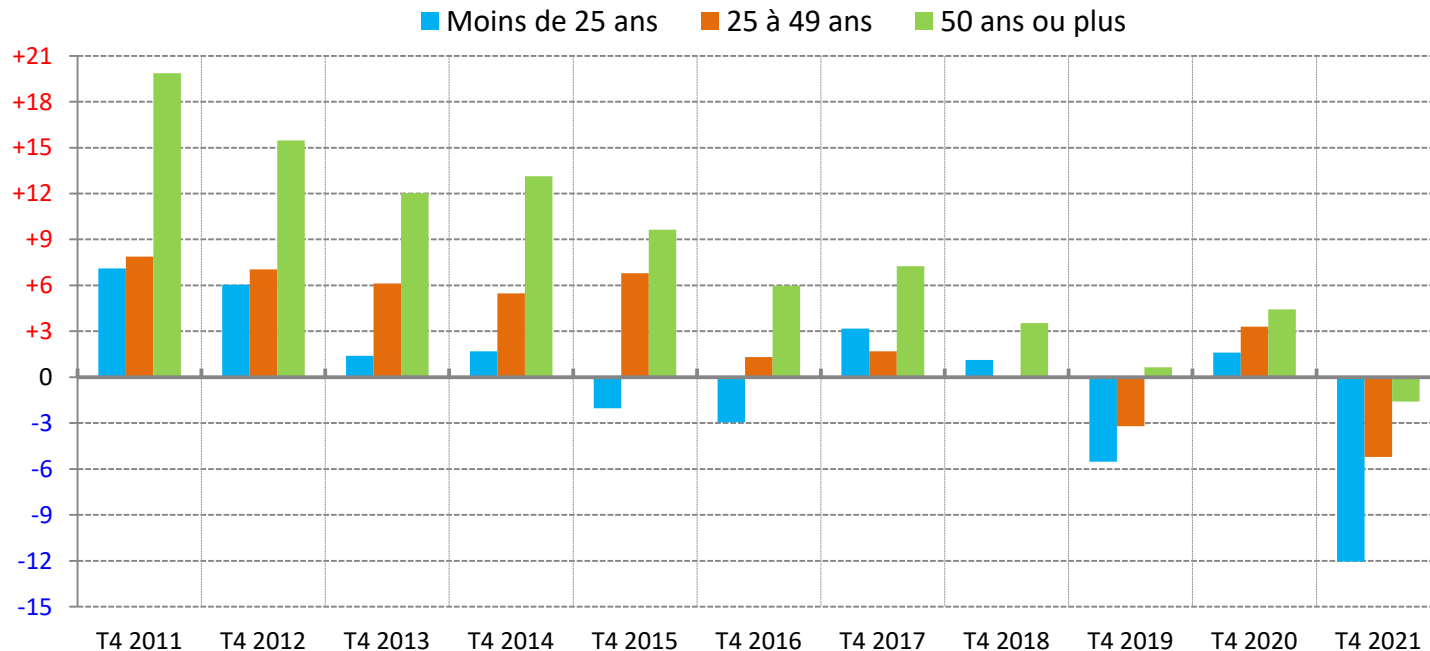
* Les deux premiers mois du dernier trimestre étant connu, l'acquis de croissance correspond à la variation qui serait obtenue si le nombre de demandeurs d'emploi ne variait pas entre le 2e mois et le 3e mois du trimestre.

Note : données corrigées des variations saisonnières et des jours ouvrables

Source : Pôle emploi, Dares (STMT) - Calculs des CVS-CJO : Dares

Sur un an, la baisse de la demande d'emploi des jeunes est de loin la plus prononcée

Evolution annuelle du nombre moyen de demandeurs d'emploi de catégories A, B, C, par âge, dans le Vaucluse
(données CVS-CJO, en %)



* Les deux premiers mois du dernier trimestre étant connu, l'acquis de croissance correspond à la variation qui serait obtenue si le nombre de demandeurs d'emploi ne variait pas entre le 2e mois et le 3e mois du trimestre.

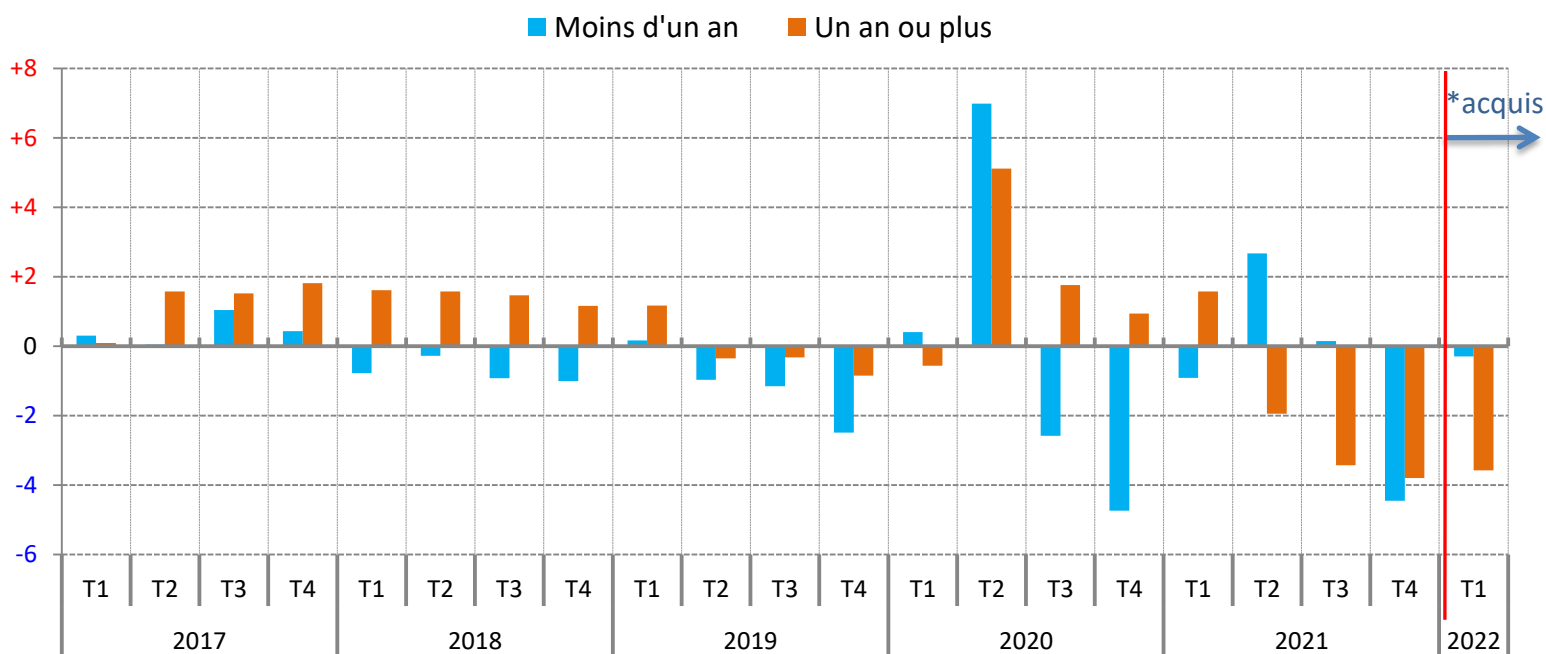
Note : données corrigées des variations saisonnières et des jours ouvrables

Source : Pôle emploi, Dares (STMT) - Calculs des CVS-CJO : Dares

En fin d'année, le repli trimestriel est semblable pour les deux catégories d'ancienneté...

Evolution trimestrielle du nombre moyen de demandeurs d'emploi de catégories A, B, C, par ancienneté d'inscription, dans le Vaucluse

(données CVS-CJO, en %)



* Les deux premiers mois du dernier trimestre étant connu, l'acquis de croissance correspond à la variation qui serait obtenue si le nombre de demandeurs d'emploi ne variait pas entre le 2e mois et le 3e mois du trimestre.

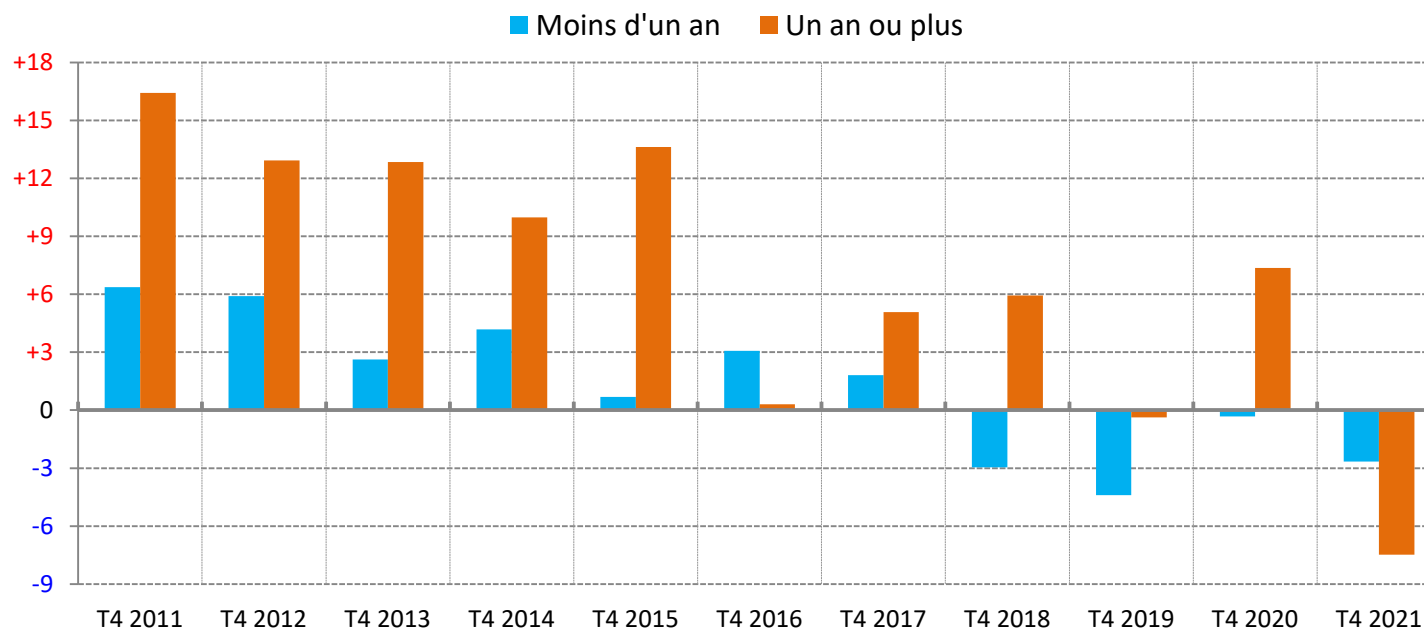
Note : données corrigées des variations saisonnières et des jours ouvrables

Source : Pôle emploi, Dares (STMT) - Calculs des CVS-CJO : Dares

... mais sur un an, la baisse est trois fois plus forte pour les demandeurs d'emploi de longue durée

Evolution annuelle du nombre moyen de demandeurs d'emploi de catégories A, B, C, par ancienneté d'inscription, dans le Vaucluse

(données CVS-CJO, en %)



* Les deux premiers mois du dernier trimestre étant connu, l'acquis de croissance correspond à la variation qui serait obtenue si le nombre de demandeurs d'emploi ne variait pas entre le 2e mois et le 3e mois du trimestre.

Note : données corrigées des variations saisonnières et des jours ouvrables

Source : Pôle emploi, Dares (STMT) - Calculs des CVS-CJO : Dares

Le nombre de foyers bénéficiaires du RSA continue de reculer en rythme annuel...

15 Nombre de bénéficiaires* des principales prestations sociales à la fin du 4^e trimestre 2021 (données brutes)

	RSA		ASS		AAH		PA	
	Effectif (en nombre)	Evolution annuelle (en %)	Effectif (en nombre)	Evolution annuelle (en %)	Effectif (en nombre)	Evolution annuelle (en %)	Effectif (en nombre)	Evolution annuelle (en %)
Alpes-de-Haute-Provence	4 350	-8,3	860	-8,5	3 360	+0,6	12 400	+0,6
Hautes-Alpes	3 210	-6,0	500	-7,4	2 890	+0,6	10 570	-1,9
Alpes-Maritimes	22 770	-18,4	5 190	-10,4	21 800	-1,4	73 920	+0,9
Bouches-du-Rhône	77 150	-9,4	10 960	-10,2	35 820	-0,5	157 800	+1,5
Var	33 150	-6,8	4 150	-12,8	20 540	+1,2	79 320	-0,5
Vaucluse	17 660	-8,3	3 440	-11,8	9 930	+0,4	47 290	+0,1
Provence-Alpes-Côte d'Azur	158 290	-10,1	25 100	-10,8	94 340	-0,2	381 300	+0,7
France métropolitaine	1 718 480	-7,0	291 340	-10,0	1 170 160	+1,2	4 436 560	+0,2

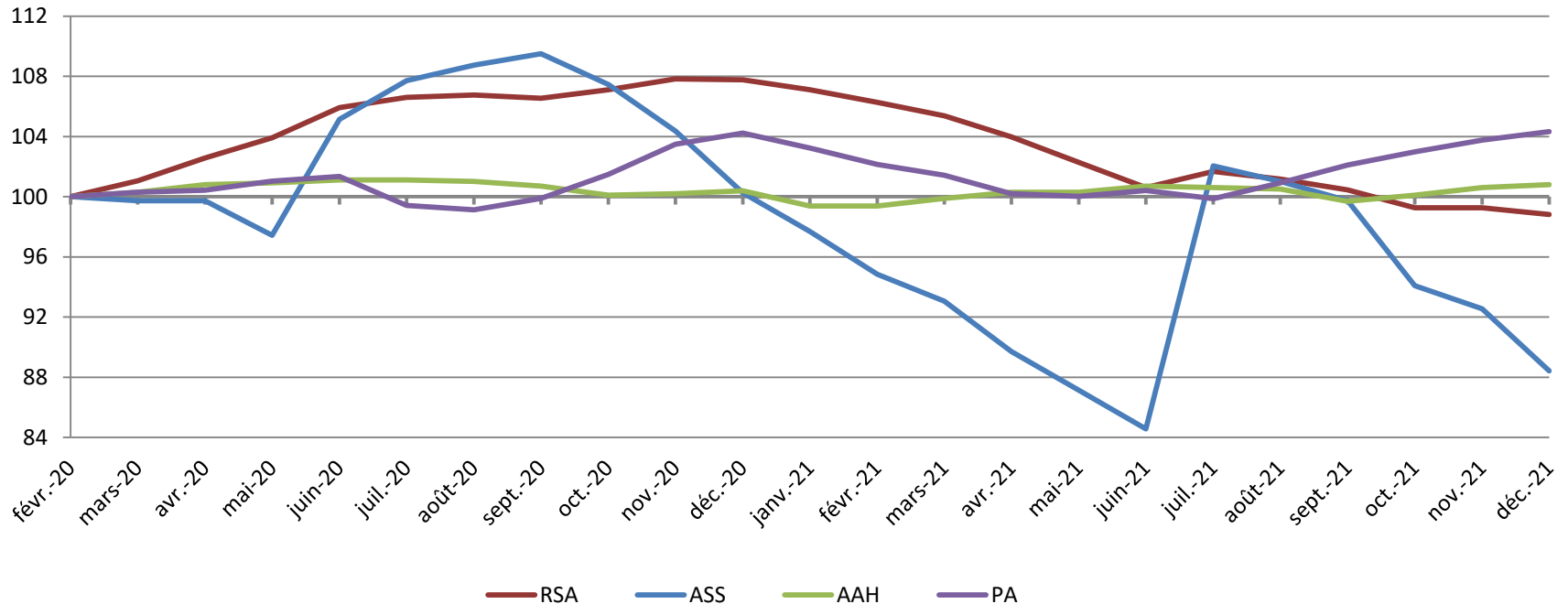
* Pour le RSA et la PA, la notion de bénéficiaires renvoie à celle de foyer et non d'individu. Pour l'AAH et l'ASS, elle renvoie à l'individu qui perçoit l'allocation.

Note : données arrondies, provisoires

Sources : Cnaf, Allstat FR6 et FR2 ; MSA ; Pôle emploi, FNA - Traitements : Drees

... et se situe désormais en-dessous de son niveau d'avant-crise

Evolution du nombre de bénéficiaires* des principales prestations sociales en Vaucluse
(données brutes, base 100 à fin février 2020)



* Pour le RSA et la PA, la notion de bénéficiaires renvoie à celle de foyer et non d'individu. Pour l'AAH et l'ASS, elle renvoie à l'individu qui perçoit l'allocation.

Note : données provisoires

Sources : Cnaf, Allstat FR6 et FR2 ; MSA ; Pôle emploi, FNA - **Traitements :** Drees

Pour en savoir plus

La **Note de conjoncture** de la Dreets Provence-Alpes-Côte d'Azur:

<https://paca.dreets.gouv.fr/Les-publications-periodiques-9124>

Retrouvez tous nos indicateurs dans le **Tableau de bord des indicateurs clés**

en téléchargement sur le site de la Dreets Provence-Alpes-Côte d'Azur :

<https://paca.dreets.gouv.fr/Les-indicateurs-cles-de-la-Direccte-Paca>